

EMITTO SMART16

QCTX16SY Émetteur 16 canaux avec horloge

QCTX16Y Émetteur 16 canaux



GAPOSA®

17/12/2020

DESCRIPTION

La télécommande Emitto SMART 16 avec écran permet de contrôler jusqu'à 16 moteurs ou groupes.

Fonctionnalités :

- Ecran LCD
- Personnalisation simple des groupes (max 8)
- Canal ALL préprogrammer pour contrôler tous les moteurs
- Rappel facile des groupes
- Cacher les canaux non utilisés
- Support mural magnétique
- Fonction horloge (QCTX16SY uniquement)

SÉCURITÉ

1. Sécurité et responsabilité

Veillez lire attentivement cette notice avant d'installer et d'utiliser ce produit. Toute utilisation en dehors du domaine d'application défini par GAPOSA est interdite. Cela invalide la garantie et décharge GAPOSA de toute responsabilité, de même que tout non-respect des instructions données dans cette notice. Ne commencez jamais l'installation sans vérifier au préalable la compatibilité de ce produit avec les équipements et accessoires.

2. Consignes de sécurité spécifiques

Pour éviter d'endommager le produit :

- Évitez les chocs !
- Ne la laissez pas tomber à terre
- Ne pas vaporiser, ni plonger dans des liquides.
- Garder hors de la portée des enfants.
- N'utilisez pas de produits abrasifs ou de solvants pour nettoyer le produit. Sa surface peut être nettoyée avec un chiffon doux et humide.

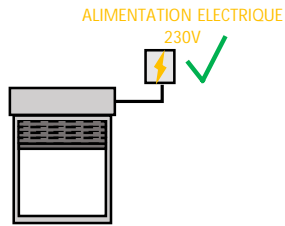
VEUILLEZ NOTER : n'utilisez pas de moteurs avec télécommandes dans des zones présentant des risques de perturbations radio (c'est-à-dire aéroports, ports, installations militaires). Ces télécommandes peuvent également être perturbées par des télécommunications et / ou des systèmes émetteurs-récepteurs fonctionnant sur la même fréquence.

DONNÉES TECHNIQUES

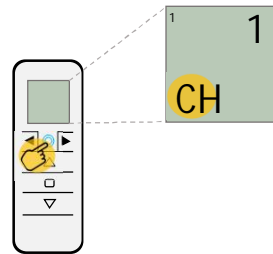
Canaux	16
Fréquence	868.30 MHz
Alimentation	3V – CR2450
Autonomie batterie	2 ans
Puissance rayonnée	0,150 mW
Indice de protection	IP30
Portée (int/Ext)	20 / 200 m
Code radio	RC Gaposa
Temp. de fonctionnement	de 0°C à 60°C
Dimensions	47x150x12 mm

1 - PROGRAMMATION D'UN ÉMETTEUR

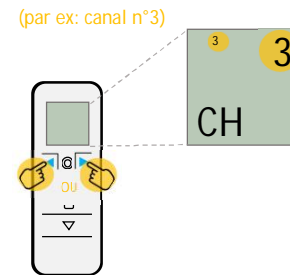
1 - Mettre le moteur sous tension.



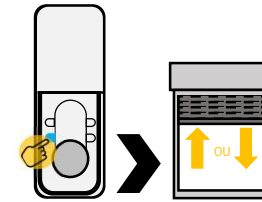
2 - Choisir le mode « canal »



3 - Sélectionner le canal sur lequel le moteur doit être programmé.



4 - Appuyer et maintenir « SYNC/PROG-TX » jusqu'à ce que le moteur se mette en mouvement.

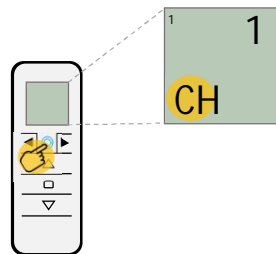


5 - Si le moteur tourne dans le sens de la montée, lâcher « SYNC/PROG-TX » et appuyer sur la flèche montée OU Si le moteur tourne dans le sens de la descente, lâcher « SYNC/PROG-TX » et appuyer sur la flèche descente.

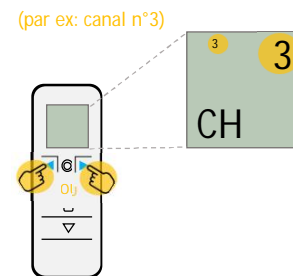


2 - AJOUT D'UN ÉMETTEUR

1 - Choisir le mode « canal »



2 - Sélectionner le canal sur lequel le moteur doit être programmé.



3 - Appuyer et maintenir « SYNC/PROG-TX » d'un émetteur GAPOSA déjà appairé jusqu'à ce que le moteur se mette en mouvement



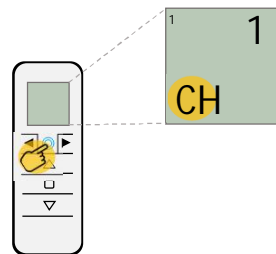
4 - Si le moteur tourne dans le sens de la montée, lâcher « SYNC/PROG-TX » et appuyer sur la flèche montée OU Si le moteur tourne dans le sens de la descente, lâcher « SYNC/PROG-TX » et appuyer sur la flèche descente.



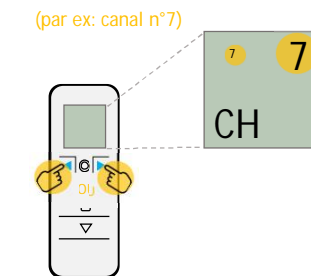
3 - INVERSION / CHANGEMENT DU SENS DE ROTATION DU MOTEUR

(IMPORTANT: le changement de rotation doit être effectué avant de commencer le réglage des fins de course sinon elles devront être programmées à nouveau)

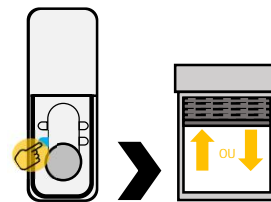
1 - Choisir le mode « canal »



2 - Sélectionner le canal sur lequel le moteur concerné est programmé.



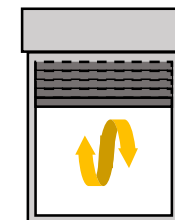
3 - Appuyer et maintenir « SYNC/PROG-TX » jusqu'à ce que le moteur se mette en mouvement.



4 - Une fois que le moteur est en mouvement, lâcher « SYNC/PROG-TX » et appuyer sur le bouton « Stop ».



5 - Le moteur effectue un petit va et vient pour confirmer que le sens de rotation a été inversé.



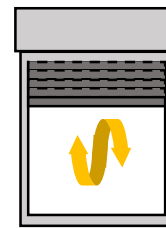
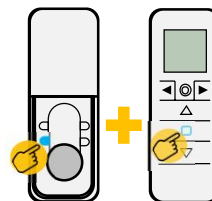
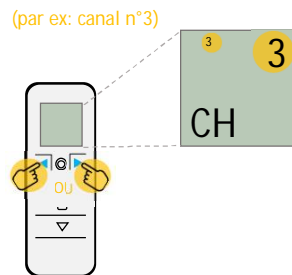
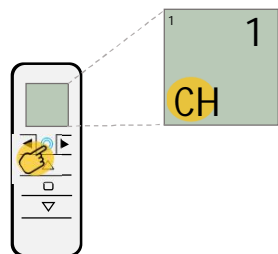
4 - EFFACEMENT D'UN ÉMETTEUR DE LA MÉMOIRE D'UN MOTEUR

1 - Choisir le mode « canal »

2 - Sélectionner le canal qui doit être effacé de la mémoire du moteur souhaité.

3 - Appuyer et maintenir « SYNC/ PROG-TX » et « Stop » en même temps jusqu'à ce que le moteur effectue un petit va et vient.

4 - Lorsque le moteur effectue un va et vient, l'émetteur a été effacé avec succès.



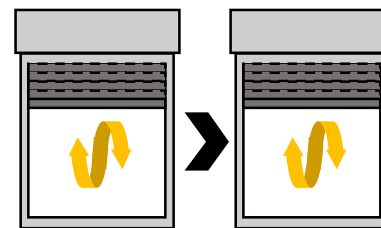
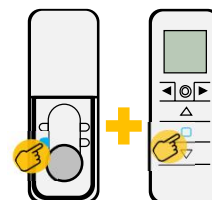
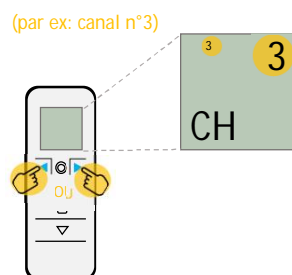
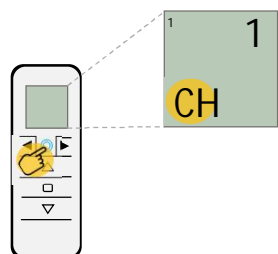
5a - RÉINITIALISATION DE LA MÉMOIRE D'UN MOTEUR (AVEC UN ÉMETTEUR DÉJÀ PROGRAMMÉ)

1 - Choisir le mode « canal »

2 - Sélectionner le canal sur lequel le moteur à réinitialiser est programmé.

3 - Appuyer et maintenir « SYNC/ PROG-TX » et « Stop » en même temps jusqu'à ce que le moteur effectue deux va et vient.

4 - Lorsque le moteur effectue deux va et vient, sa mémoire a été réinitialisée avec succès.



5b - RÉINITIALISATION DE LA MÉMOIRE D'UN MOTEUR (AVEC UN ÉMETTEUR NON PROGRAMMÉ)

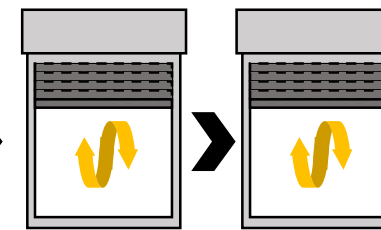
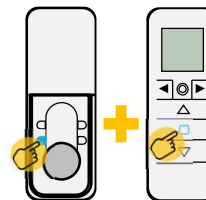
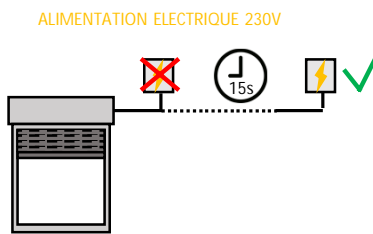
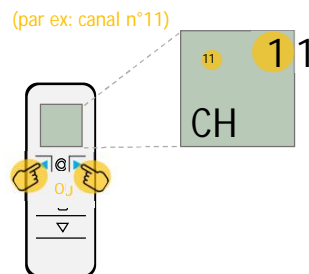
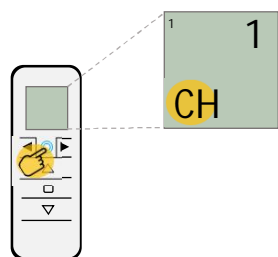
1 - Choisir le mode « canal »

2 - Sélectionner un canal qui n'est pas déjà programmé.

3 - Couper l'alimentation du moteur pendant au moins 15s, puis rebrancher le moteur.

4 - Appuyer et maintenir « SYNC/ PROG-TX » et « Stop » en même temps jusqu'à ce que le moteur effectue deux va et vient.

5 - Lorsque le moteur effectue deux va et vient, sa mémoire a été réinitialisée avec succès.



6 – CONFIGURATION DES FINS DE COURSES

(IMPORTANT: Cette étape ne concerne que les moteurs avec fins de courses électroniques)

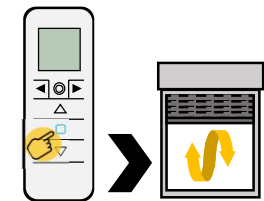
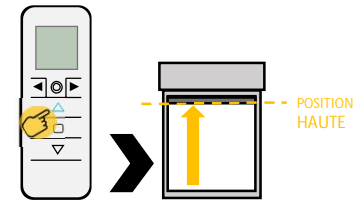
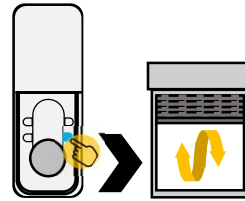
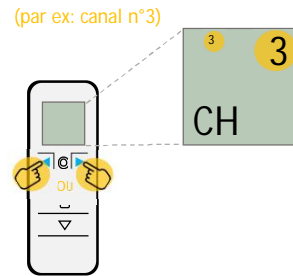
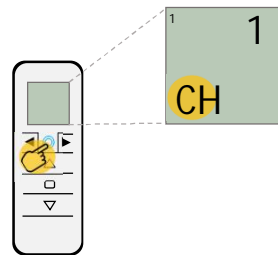
1 - Choisir le mode « canal »

2 - Sélectionner le canal sur lequel le moteur concerné est programmé.

3 - Appuyer et maintenir « LIMIT/PROG-FC » jusqu'à ce que le moteur effectue un va et vient.

4 - Maintenir le bouton « montée » pour placer votre store dans la position haute souhaitée.

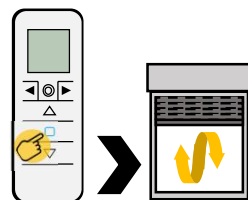
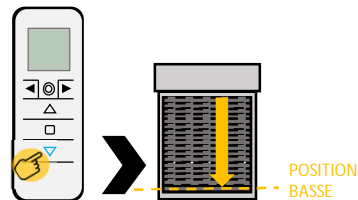
5 - Une fois que le moteur est dans la position haute souhaitée, appuyer sur le bouton « Stop » pour confirmer. Le moteur effectue un petit va et vient pour valider la position.



6 - Maintenir le bouton « descente » pour placer votre store dans la position basse souhaitée.

7 - Une fois que le moteur est dans la position BASSE souhaitée, appuyer sur le bouton « Stop » pour confirmer. Le moteur effectue un petit va et vient pour valider la position.

8 - Une procédure permet aussi de modifier la fin de course haute ou basse indépendamment. Pour cela il faut appuyer et maintenir «LIMIT/PROG-FC» tout en appuyant sur le bouton «montée» ou «descente» en même temps. Le moteur effectue un va et vient. Suivre le reste de la procédure pour fixer la nouvelle fin de course.



7 – CONFIGURATION DE LA POSITION INTERMÉDIAIRE

(IMPORTANT: Cette étape ne concerne que les moteurs avec fins de courses électroniques)

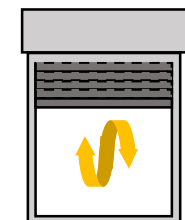
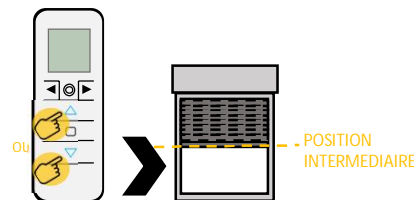
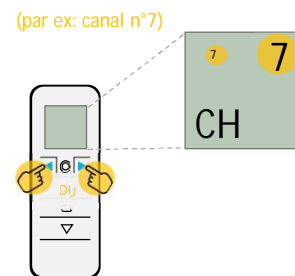
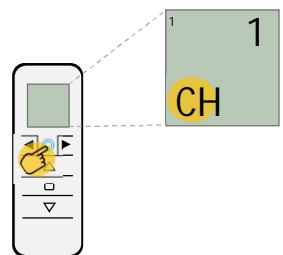
1 - Choisir le mode « canal »

2 - Sélectionner le canal sur lequel le moteur concerné est programmé.

3 - Utiliser les boutons « montée » ou « descente » pour placer le store dans la position intermédiaire souhaitée.

4 - Une fois que le moteur est en position, appuyer en même temps sur les boutons « montée » et « descente » jusqu'à ce que le moteur effectue un petit va et vient.

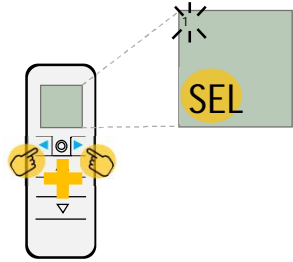
5 - Ce va et vient confirme que la position intermédiaire a été mémorisée avec succès.



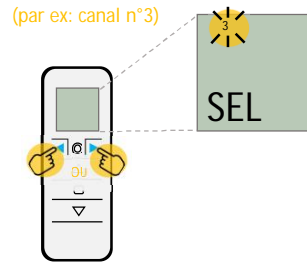
8 – CRÉATION DES GROUPES

(IMPORTANT: Maximum 8 groupes peuvent être créés)

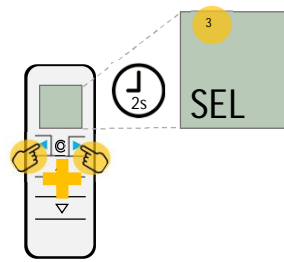
1 – Appuyer en même temps sur les boutons « droite » et « gauche » jusqu'à ce que « SEL » s'affiche sur l'écran.



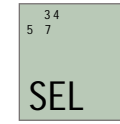
2 – A l'aide des boutons « droite » ou « gauche », sélectionner le canal à insérer dans le groupe. Le canal clignote.



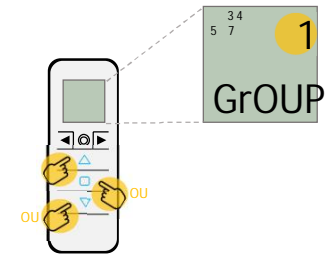
3 – Appuyer et maintenir « droite » et « gauche » pendant 2s. Le canal est maintenant inséré dans le groupe et ne clignote plus.



4 – Répéter les points 2 et 3 pour insérer d'autres canaux dans le groupe.



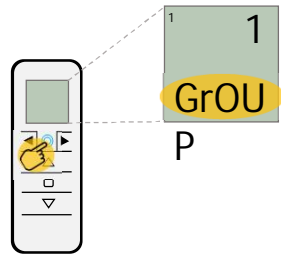
5 – Une fois tous les canaux insérés, appuyer l'un des boutons « montée », « Stop » ou « descente » pour confirmer le groupe. Le premier numéro de 1 à 8 disponible sera automatiquement attribué à ce groupe.



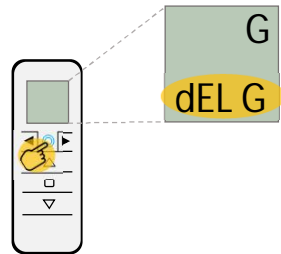
9 – SUPPRIMER DES GROUPES

(IMPORTANT: A tout moment, vous pouvez quitter le mode suppression des groupe en appuyant sur le bouton rond)

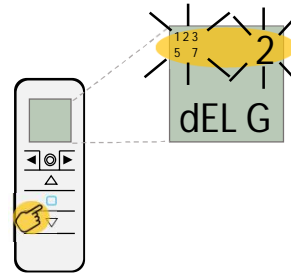
1 - Choisir le mode « groupe »



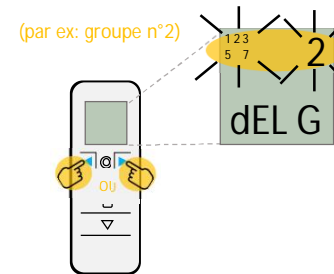
2 – Appuyer et maintenir le bouton rond jusqu'à ce que « DEL G » s'affiche sur l'écran.



3 – Appuyer sur le bouton « Stop » pour accéder au mode de suppression des groupes. Le numéro de groupe et ses canaux clignotent.



4 – Sélectionner le groupe à supprimer à l'aide des boutons « droite » ou « gauche ».



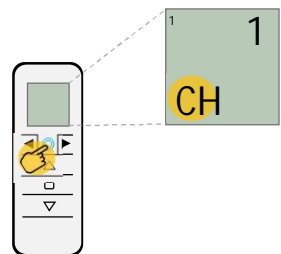
5 – Une fois le groupe souhaité sélectionné, appuyer sur le bouton « Stop » pour confirmer la suppression.



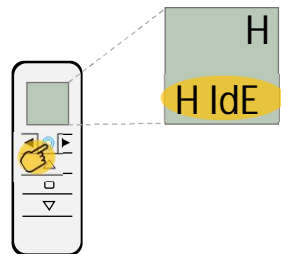
10 – CACHER LES CANAUX INUTILISÉS

(IMPORTANT: Si, par exemple, vous avez programmé 5 moteurs en utilisant les canaux 1,2,3,5,6 et que le canal 4 n'est pas programmé, ce dernier ne pourra pas être caché)

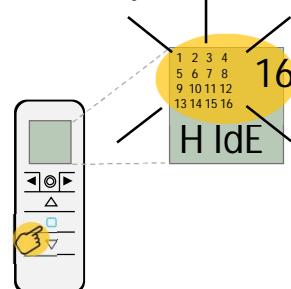
1 - Choisir le mode « canal »



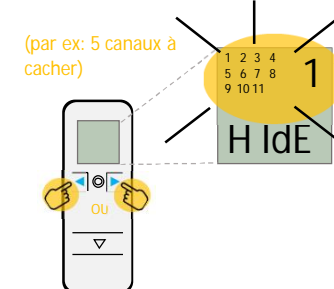
2 – Appuyer et maintenir le bouton rond jusqu'à ce que « HIDE » s'affiche sur l'écran.



3 – Appuyer sur le bouton « Stop » pour accéder au mode HIDE. Les canaux clignotent.



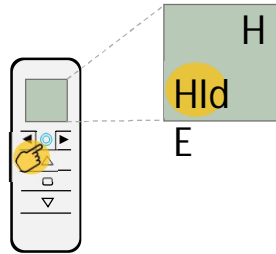
4 – Avec les boutons « droite » et « gauche », augmenter ou diminuer le nombre de canaux à conserver.



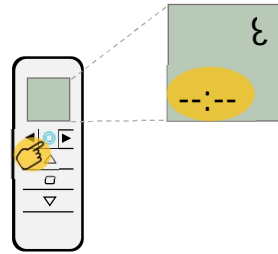
5 – Une fois les canaux souhaités sélectionnés, appuyer sur le bouton « Stop » pour confirmer.



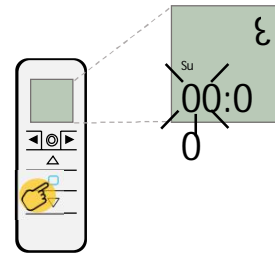
1 – Appuyer et maintenir le bouton rond jusqu'à ce que « HIDE » ou « DEL G » s'affiche sur l'écran.



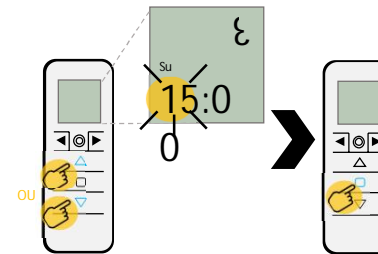
2 – Appuyer un nouvelle fois sur le bouton rond pour sélectionner le menu horloge.



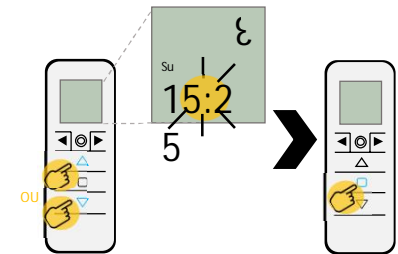
3 - Appuyer sur le bouton « Stop » pour entrer dans le menu.



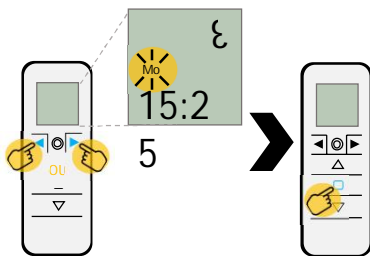
4 – Régler l'heure avec les boutons « montée » ou « descente » puis appuyer sur « Stop » pour confirmer et passer au réglage des minutes.



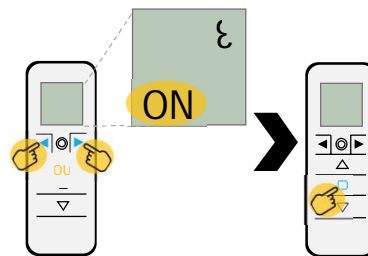
5 – Régler les minutes avec les boutons « montée » ou « descente » puis appuyer sur « Stop » pour confirmer et passer au réglage du jour.



6 – Sélectionner le jour avec les boutons « droite » ou « gauche » puis appuyer sur « Stop » pour confirmer.



7 – OFF apparait à l'écran. Utiliser les boutons « droite » ou « gauche » pour passer de OFF à ON et appuyer sur « Stop » pour confirmer.



OFF = L'horloge n'est pas visible lorsque l'écran de la télécommande est en veille (Conseillé pour économiser la pile).

ON = L'horloge est visible lorsque l'écran de la télécommande est en veille.

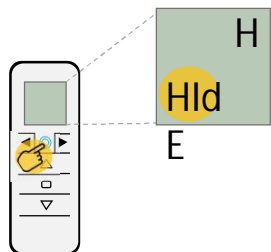
12 – PROGRAMMATION DES FONCTIONS AUTOMATIQUES (OCTX16SY uniquement)

(IMPORTANT: Seulement 6 fonctions peuvent être programmées)

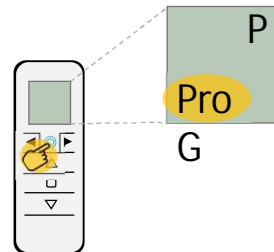
(IMPORTANT: Ce menu n'est pas accessible si le réglage de l'horloge n'a pas été fait)

(IMPORTANT: A tout moment, vous pouvez quitter le mode suppression des groupe en appuyant sur le bouton rond)

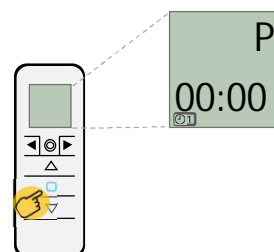
1 - Appuyer et maintenir le bouton rond jusqu'à ce que « HIDE » ou « DEL G » s'affiche sur l'écran.



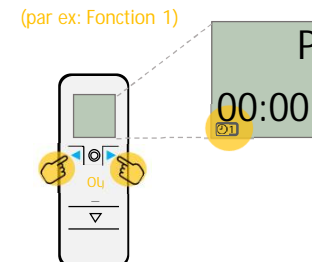
2 - Appuyer deux fois sur le bouton rond pour sélectionner le menu « PROG ».



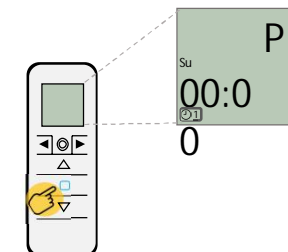
3 – Appuyer sur le bouton « Stop » pour accéder au mode PROG.



4 – Avec les boutons « droite » et « gauche », sélectionner le n° de la programmation à créer ou à modifier.



5 – Une fois la programmation souhaitée sélectionnée, appuyer sur le bouton « Stop » pour confirmer.



6 – Appuyer sur les boutons « droite » ou « gauche » pour mettre en surbrillance le jour à programmer ou à déprogrammer dans cette programmation.

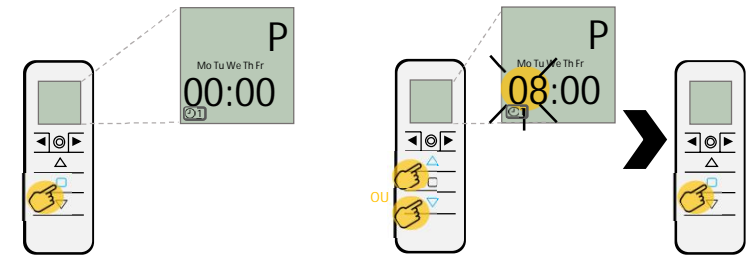
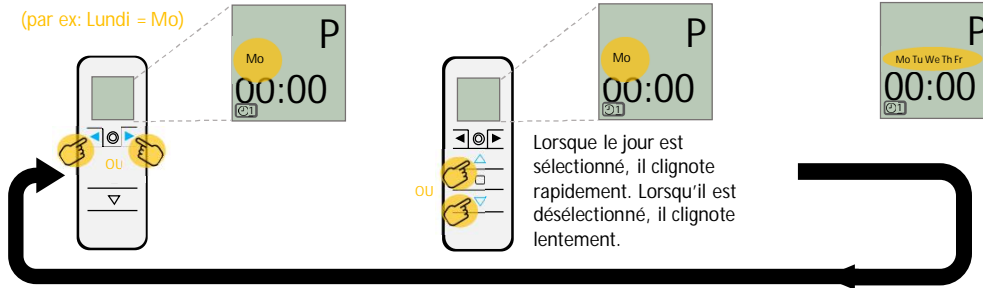
7 – Appuyer sur les boutons « montée » ou « descente » pour sélectionner ou désélectionner le jour.

8 – Recommencer les étapes 6 et 7 pour programmer ou déprogrammer d'autre jours.

9 – Une fois tous les jours souhaités programmés, appuyer sur le bouton « Stop » pour confirmer.

10 – Régler l'heure avec les boutons « montée » ou « descente » puis appuyer sur « Stop » pour confirmer et passer au réglage des minutes.

(par ex: Lundi = Mo)



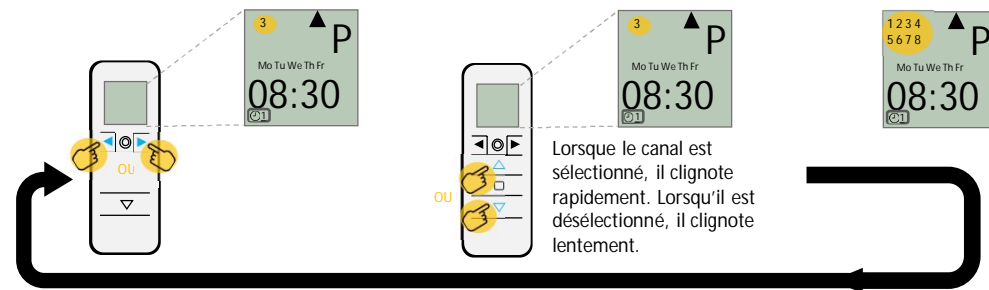
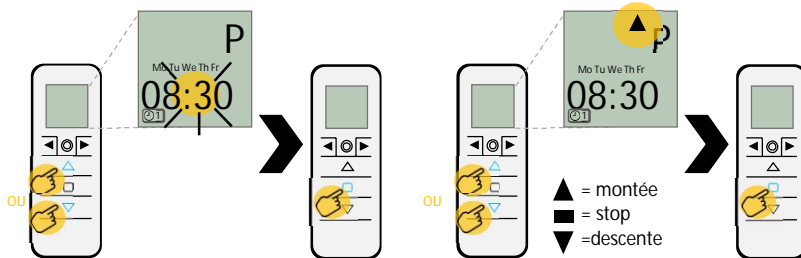
11 – Régler les minutes avec les boutons « montée » ou « descente » puis appuyer sur « Stop » pour confirmer et passer au réglage la fonction.

12 – Appuyer sur les boutons « montée » ou « descente » pour sélectionner la fonction à exécuter puis appuyer sur « Stop » pour confirmer et passer à la sélection des canaux.

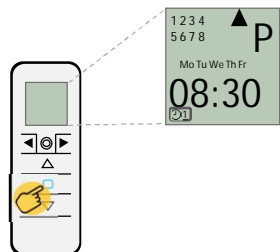
13 – Appuyer sur les boutons « droite » ou « gauche » pour mettre en surbrillance le canal à programmer ou à déprogrammer dans cette programmation.

14 – Appuyer sur les boutons « montée » ou « descente » pour sélectionner ou désélectionner le canal.

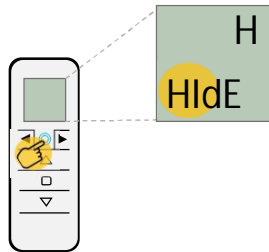
15 – Recommencer les étapes 13 et 14 pour programmer ou déprogrammer d'autre canaux.



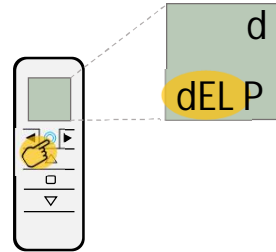
16 – Une fois tous les canaux souhaités programmés, appuyer sur le bouton « Stop » pour confirmer.



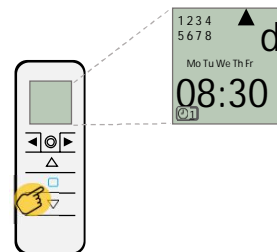
1 - Appuyer et maintenir le bouton rond jusqu'à ce que « HIDE » ou « DEL G » s'affiche sur l'écran.



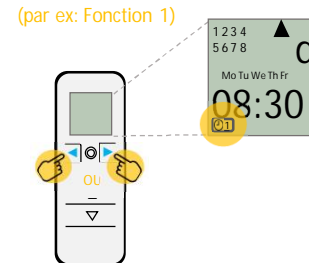
2 - Appuyer trois fois sur le bouton rond pour sélectionner le menu « DEL P ».



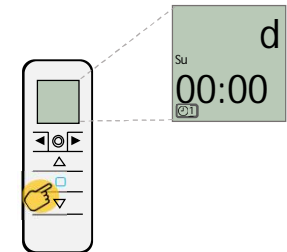
3 - Appuyer sur le bouton « Stop » pour accéder au mode DEL P.



4 - Avec les boutons « droite » et « gauche », sélectionner le n° de la programmation à supprimer.

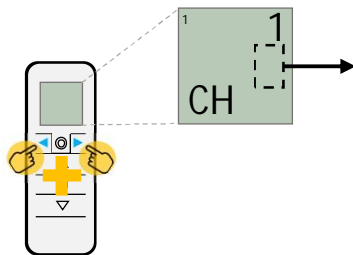


5 - Une fois la programmation souhaitée sélectionnée, appuyer sur le bouton « Stop » pour confirmer.



14 – MODE DE FONCTIONNEMENT DE LA TÉLÉCOMMANDE (QCTX16SY uniquement)

1 - En appuyant en même temps et brièvement sur les boutons « droite » et « gauche », choisir le mode de fonctionnement de la télécommande



Sans icône

Mode manuel : La télécommande fonctionnera en mode manuel UNIQUEMENT. Les programmations ne s'exécuteront pas.

AUT

Mode automatique : La télécommande en mode manuel et automatique selon les programmations



Mode aléatoire : La télécommande fonctionnera en mode manuel et automatique mais les programmations s'exécuteront avec un délais de 0 à 30 minutes. Par exemple, si le programme est réglé pour s'enclencher à 8h00, en mode aléatoire, la programmation s'exécutera aléatoirement entre 8h00 et 8h30.