

Notice de pose

Portail PVC Coulissant Intégré



SOLUTIONS
pour votre habitat



30_COULPVC-23.02


CONCEPTEUR & FABRICANT FRANÇAIS

Préparation

Montage

Motorisation

Entretien

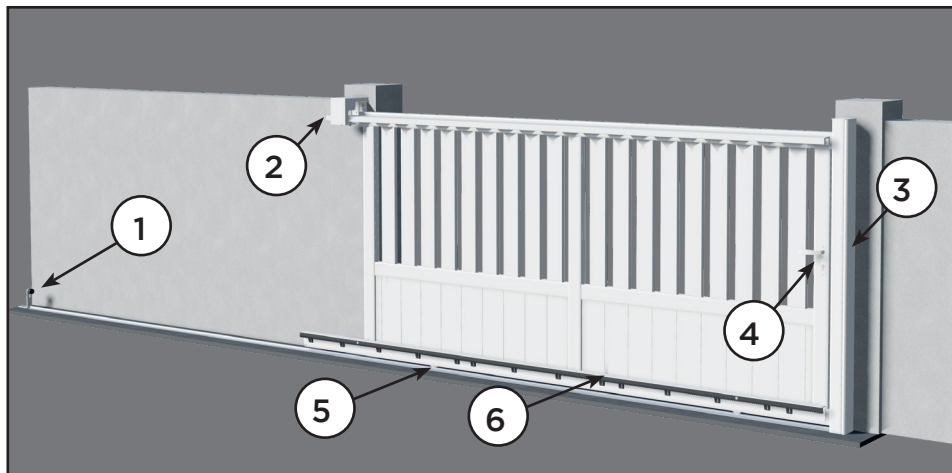


Image non contractuelle

Nomenclature :

- | | |
|------------------------------------|-------------------------------------|
| ① Butée inox | ④ Serrure |
| ② Support double de guidage | ⑤ Roulettes |
| ③ Profil de réception en fermeture | ⑥ Support + crémaillère (en option) |

Equipement nécessaire :

- | | | | |
|--------------|-------------------|-------------------|---------------|
| ① Niveau | ④ Crayon | ⑦ Mètre | ⑩ Serre joint |
| ② Perçuseuse | ⑤ Règle | ⑧ Tournevis | ⑪ Forêts |
| ③ Marteau | ⑥ Jeu clés à pipe | ⑨ Jeu clés allene | |

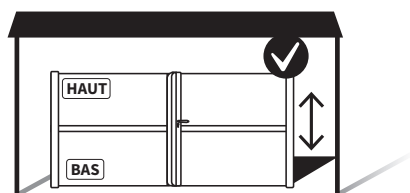


ATTENTION : CONSIGNES IMPORTANTES

NOS MARCHANDISES VOYAGENT AUX RISQUES ET PERILS DU DESTINATAIRE

(Art. 100 DU CODE DU COMMERCE) QUEL QUE SOIT LE MODE DE REGLEMENT DU TRANSPORT

(FRANCO - PORT DU - CONTRE REMBOURSEMENT - PORT PAYE D'AVANCE) SOUS ASSURANCE GENERALE DES TRANSPORTEURS.



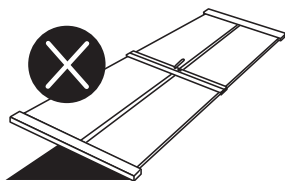
Stocker le portail **debout** obligatoirement.
(voir étiquettes HAUT et BAS)

1

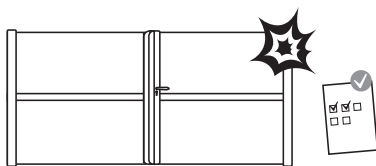


Stocker impérativement
le portail à l'**abri de
l'humidité et du soleil.**

2



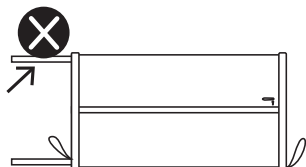
Ne pas stocker le portail à l'**horizontale.**



3

Veillez faire les **réserves d'usage**
en présence du livreur à réception des colis.

4



PORTAILS COULISSANTS

Ne pas porter le portail **par le rail ou
la crémaillère.** Des sangles sont prévues à cet effet.

Ne pas porter le portail à **plat.**

- La responsabilité du fabricant ne sera pas engagée si le montage n'est pas effectué correctement.
- Le montage doit obligatoirement être effectué par des poseurs qualifiés.
- Prière de lire attentivement la notice de pose avant le montage.
- Contrôler l'aspect du produit, vérifier que vous disposez de toute la quincaillerie.
- Vérifier que le(s) produit reçu corresponde à votre commande.
(cotes clair de maçonnerie + hauteur posée)
- Ne pas poser un produit endommagé ou incomplet.

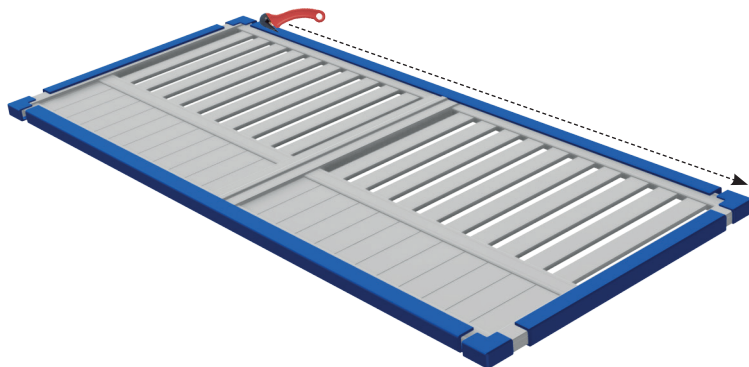
TABLE DES MATIÈRES

1	Déballage	5
2	Types de poses	5
	A) - Sens d'ouverture	5
	B) - Type d'implantation	6
3	Préparation maçonnerie	7
	A) - Fondation / Maçonnerie	7
	B) - Câblage	8
4	Montage du rail.....	9
5	Montage du support de guidage	10
	A) - Pour portails gamme pavillon, résidence (sauf CA et CG)	10
	1)- Montage du support sur maçonnerie	10
	2)- Montage sur poteau aluminium (option).....	11
	B) - Montage du support pour portail en forme	12
6	Poignée pour portail manuel	14
7	Montage pièce de réception en fermeture	15
	A) - Montage profil de réception en fermeture coulissant	15
	B) - Montage pièce de réception en fermeture	18
	C) - Cas particuliers	20
	1 - V de réception encastré	20
	2 - V de réception ALU rainuré 150 x 150	21
	3 - V de réception sur poteau ALU rainuré 188 x 188.....	22
	4 - V de réception sur poteaux ALU lisse (150x150)	23
8	Montage de la butée inox	25
9	Informations mise en place motorisation	26
	A) - Disposition crémaillère	26
	B) - Informations pour moteur DEA LIVI/N	27
10	Recommandations d'entretien	28

1 - DÉBALLAGE :



ATTENTION : Pour éviter d'endommager votre portail lors du déballage, couper l'emballage au niveau des mousses.

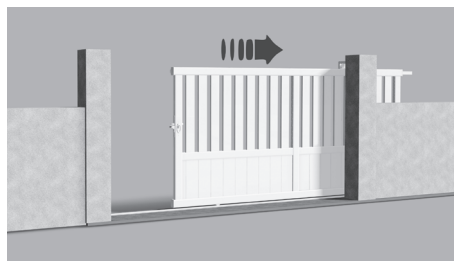


Penser à déballer les portails lors de la réception pour éviter tout risque de dilatation.

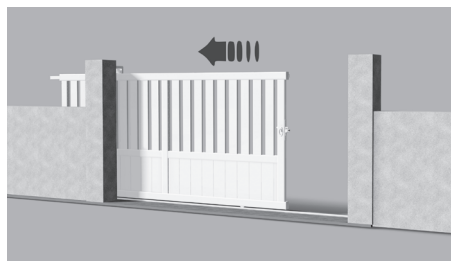
2 - TYPES DE POSES :

A) - Sens d'ouverture :

Refoulement à droite :



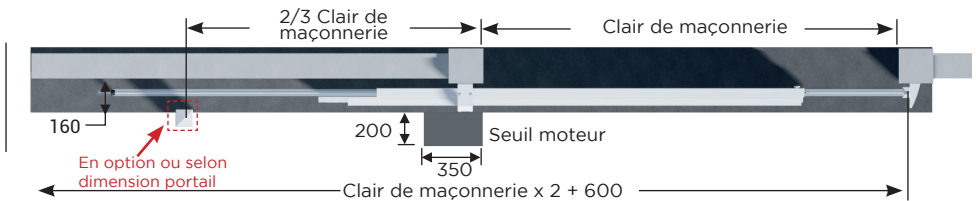
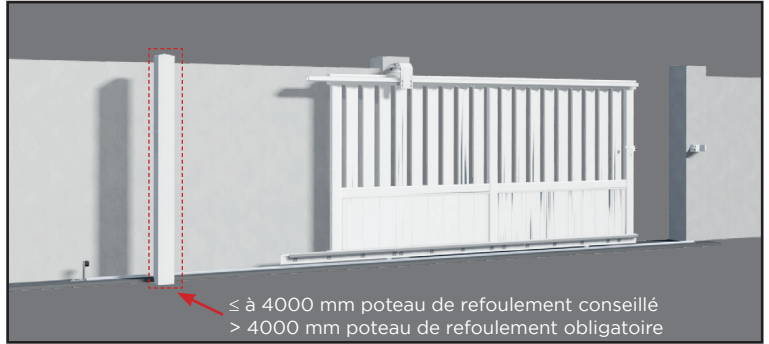
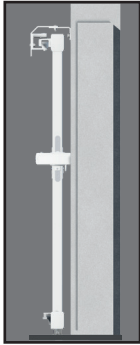
Refoulement à gauche :



Vue de l'extérieur (côté rue)

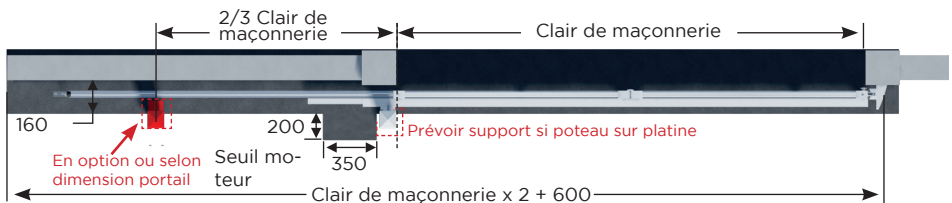
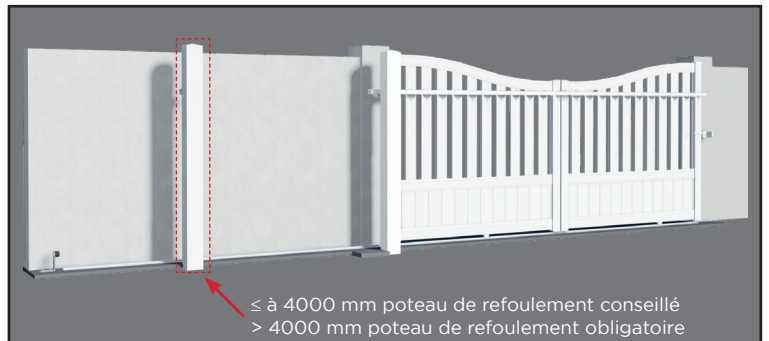
B) - Type d'implantation :

□ Implantation portail droit :



□ Implantation portail en forme :

CD/CI = 245 mm

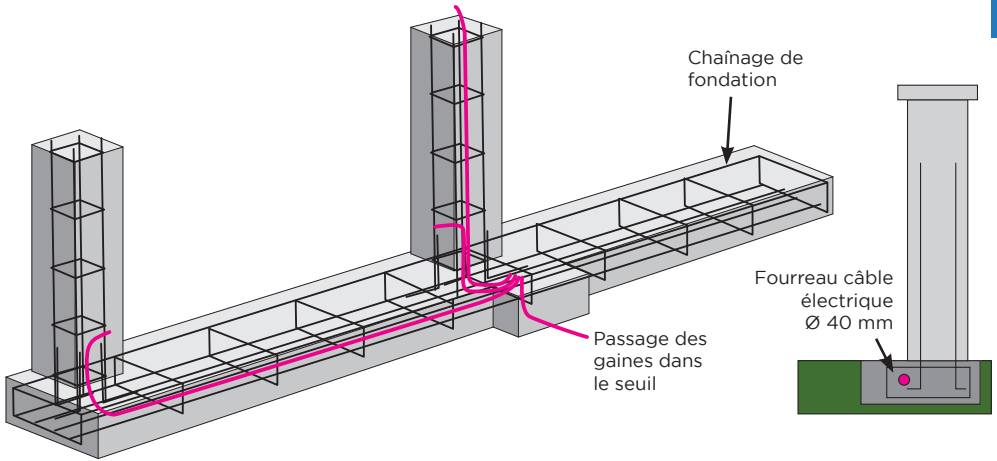


3 - PRÉPARATION MAÇONNERIE :

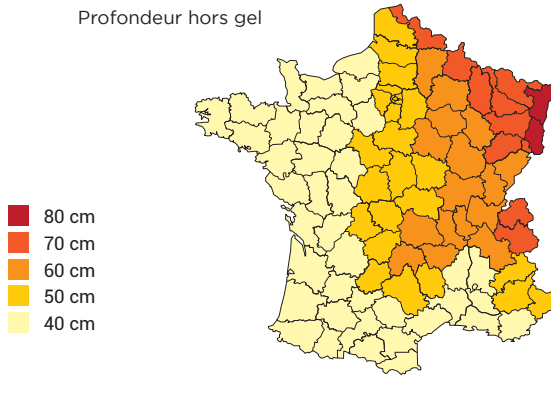
A) - Fondation / Maçonnerie :

La semelle de fondation doit être réalisée selon les règles de l'art et selon votre sol et ne doit présenter une différence de niveau supérieur à 10 mm.

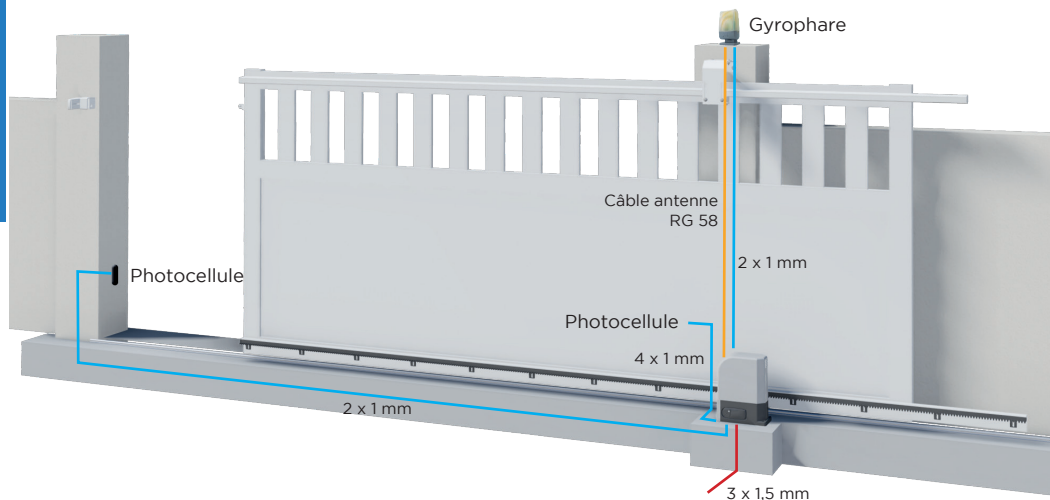
Réaliser une semelle de fondation sous le portail et les piliers afin de garantir la stabilité de l'ensemble. La mise en place d'un chaînage adapté à la semelle et relié aux poteaux est important pour la solidité de l'ensemble. Prévoir l'installation des gaines pour la motorisation du portail.



Les fondations seront d'une profondeur suffisante pour être hors gel, elle pourra donc varier selon les régions et la nature du terrain.

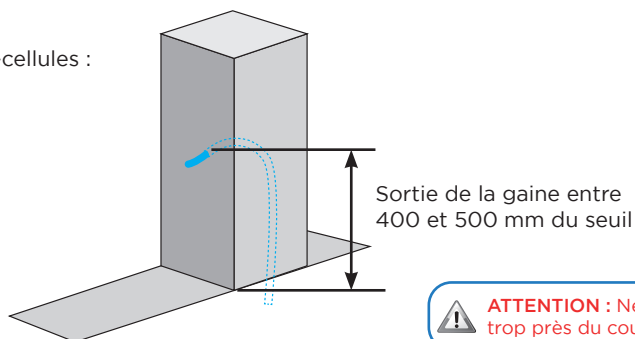


B) - Câblage :



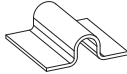

- ❑ Tous les fils doivent impérativement être glissés dans une gaine avant d'être installés dans le ciment du seuil ou dans les piliers. Les gaines peuvent être souples ou rigides et leur diamètre varie en fonction de la section du fil ou du nombre de fils à y incorporer.
- ❑ Les fils utilisés pour l'installation d'un moteur coulissant sont pour l'alimentation généralement du 3 fois 1,5mm² ou 3 fois 2,5mm² en fonction de la distance entre la maison et le portail. Pour les commandes ou organes de sécurité du fil de 2 à 4 fois 1mm². Le fil téléphonique est déconseillé car trop fragile.
- ❑ Les branchements annexes :
 - Interphone : 1 câble 2 x 1 mm² du combiné intérieur au portier extérieur
1 câble 2 x 1 mm² du combiné intérieur au moteur
 - Visiophone : 1 câble 2 x 1 mm² du combiné intérieur au portier extérieur
1 câble 2 x 1 mm² du combiné intérieur au moteur
 - Digicode filaire : 1 câble 4 x 1 mm² de la face extérieure du pilier au moteur



❑ Photo-cellules :

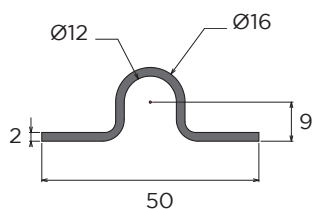


ATTENTION : Ne pas positionner trop près du coulissant.

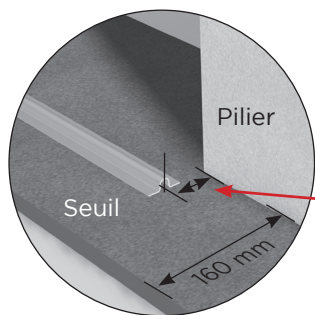
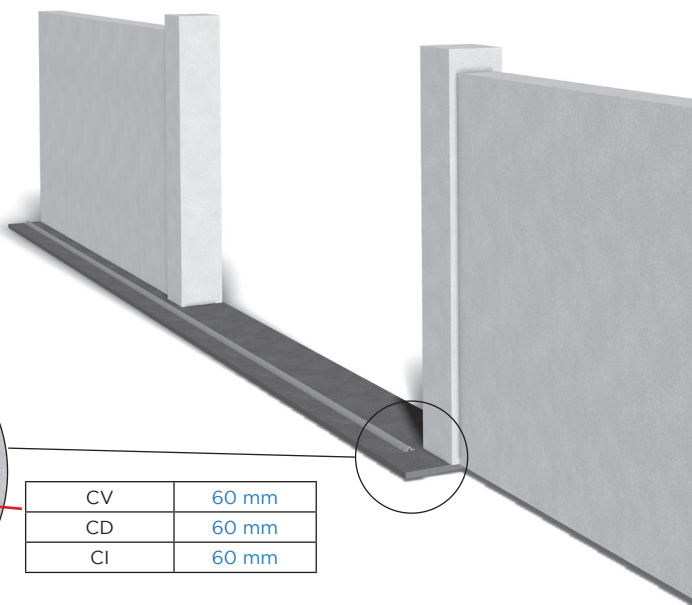
4 - MONTAGE DU RAIL :

RE-PERE	NB/NOM	FORME
1	Rail	
2	Raccord de rail de coulissant	

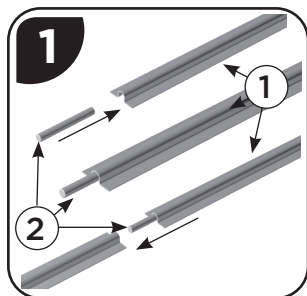
RE-PERE	NB/NOM	FORME
3	X cheville nylon 8	
4	X vis TB 5 x 45	



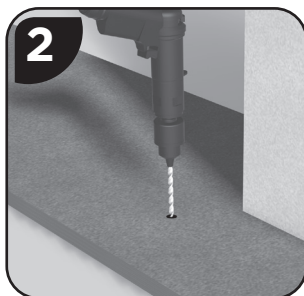
Positionner le rail à partir de l'angle du poteau de réception.



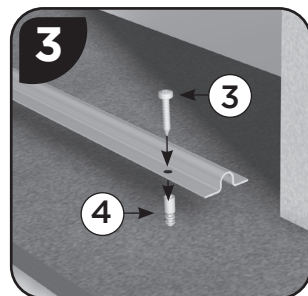
CV	60 mm
CD	60 mm
CI	60 mm



Assembler le rail à l'aide des jonctions.



Percer Ø 8 mm




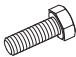

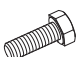


Fixer

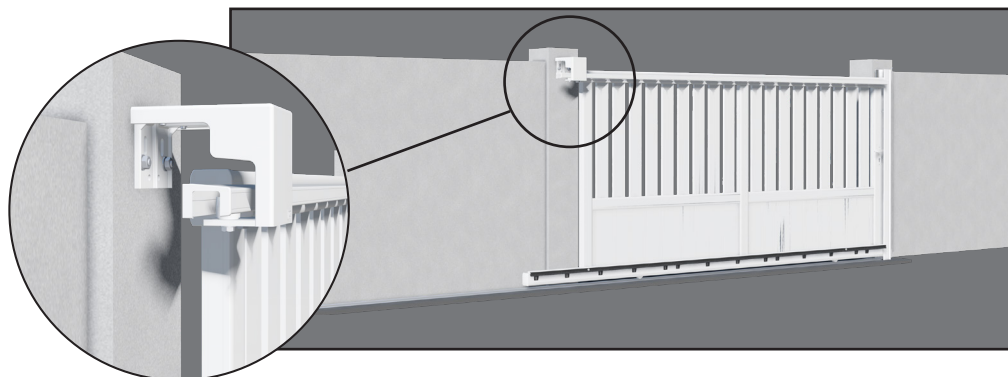
5 - MONTAGE DU SUPPORT DE GUIDAGE :

A) - POUR PORTAILS GAMME PAVILLON, RÉSIDENCE (sauf CA et CG) :

1) - Montage du support sur maçonnerie :

RE-PERE	NB/NOM	FORME
1	2 x vis TH M10 x 20	
2	2 x Entre-toises	
3	2 x olive de guidage	
4	2 x rondelles M10	
5	2 x vis CHC M8 x 16	
6	2 x écrou M8	

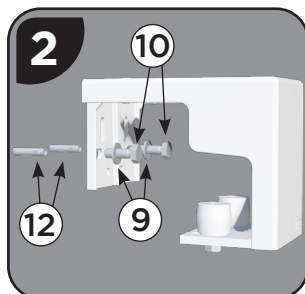
RE-PERE	NB/NOM	FORME
7	2 x rondelles M6	
8	2 x vis TH M10 x 30	
9	2 x rondelles M8	
10	2 x vis TH M8 x 50	
11	cache vis	
12	2 x chevilles plomb M8	



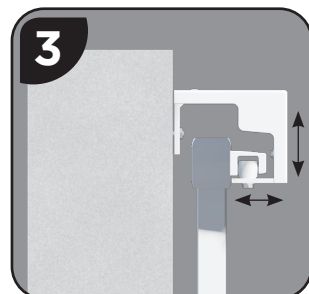
☐ Fixation :



Positionner le portail sur le rail inférieur vérifier l'aplomb et tracer les perçages.



Percer Ø 14 mm et Fixer

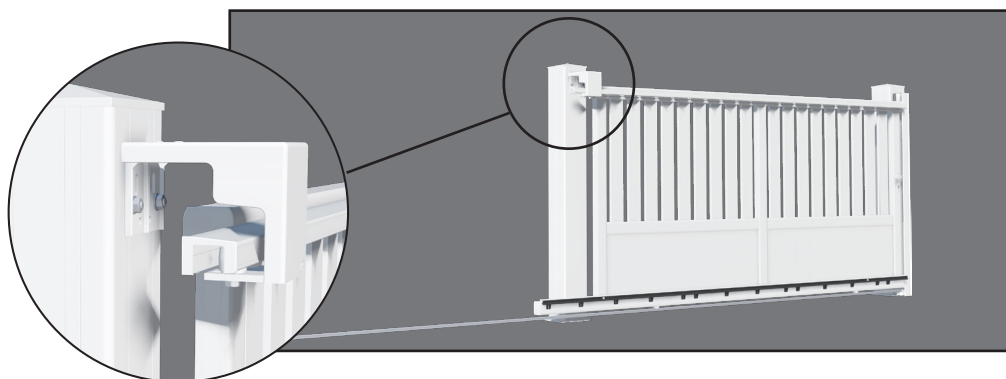


Régler

2) - Montage du support sur poteau aluminium (option) :

RE-PERE	NB/NOM	FORME
1	2 x vis TH M10 x 20	
2	2 x Entre-toises	
3	2 x olive de guidage	
4	4 x rondelles M10	
5	2 x vis CHC M8 x 16	
6	2 x écrou M8	

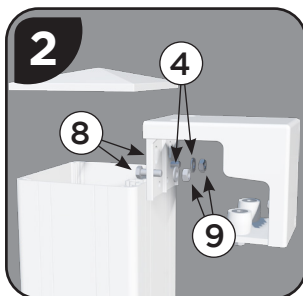
RE-PERE	NB/NOM	FORME
7	2 x rondelles M6	
8	2 x vis TH M10 x 30	
9	2 x écrou M10	
10	2 x vis TH M6 x 16	
11	cache vis	



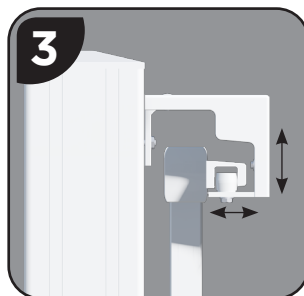
Fixation :



1
Positionner le portail sur le rail inférieur vérifier l'aplomb.




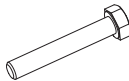


2
Glisser les boulons dans les rainures puis fixer. Coller le chapeau du poteau.

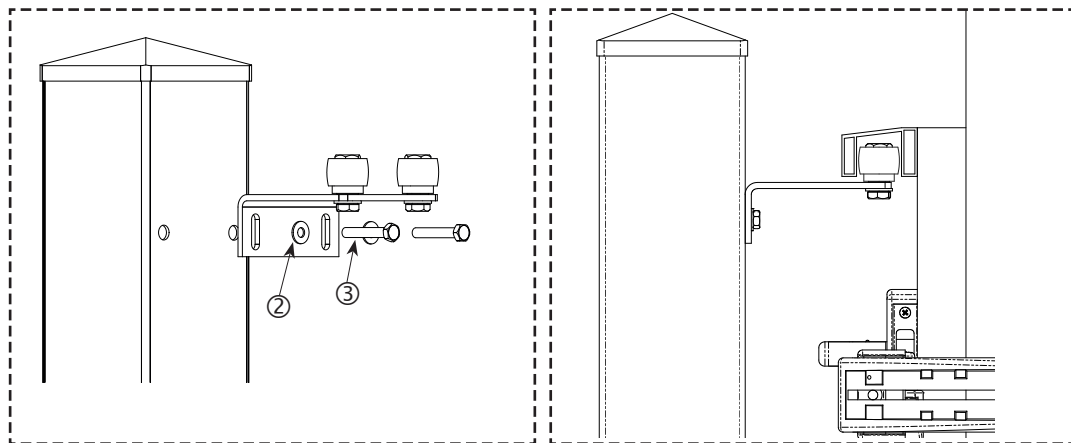


3
Régler

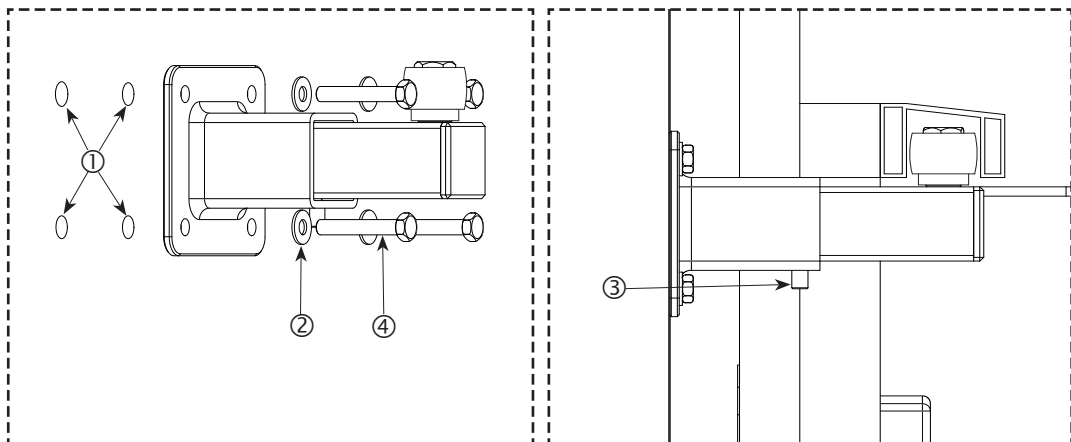
B) - MONTAGE DU SUPPORT POUR PORTAIL EN FORME :

RE-PERE	NB/NOM	FORME	RE-PERE	NB/NOM	FORME
1	4 chevilles de montage sans poteaux 0 cheville montage avec poteaux Plomb M8		2	6 rondelles montage sans poteaux 4 rondelles montage avec poteaux rondelle Ø 8	
3	1 cheville montage sans poteaux 0 cheville montage sans poteaux HB M8 x 15		4	6 vis montage sans poteaux 4 vis avec poteaux Vis 8x50	

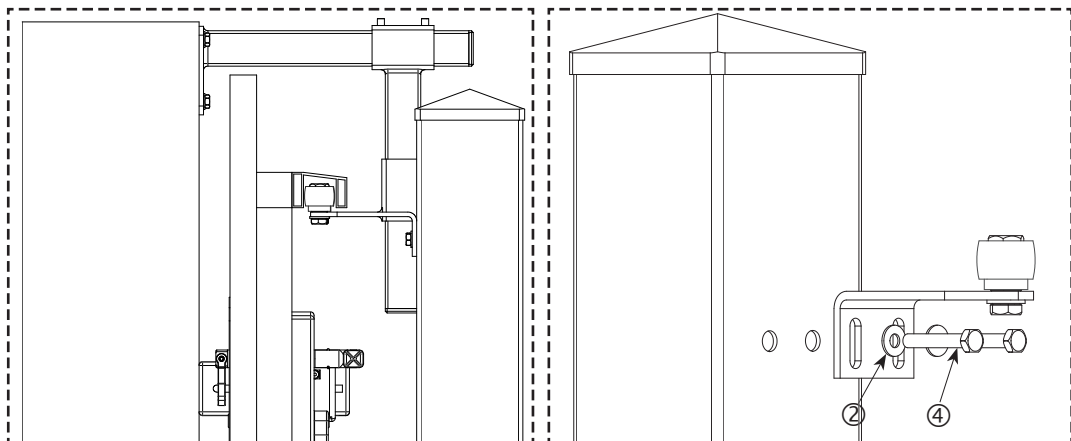
• MONTAGE SUPPORT DOUBLE



• MONTAGE SUPPORT SIMPLE SUR MUR

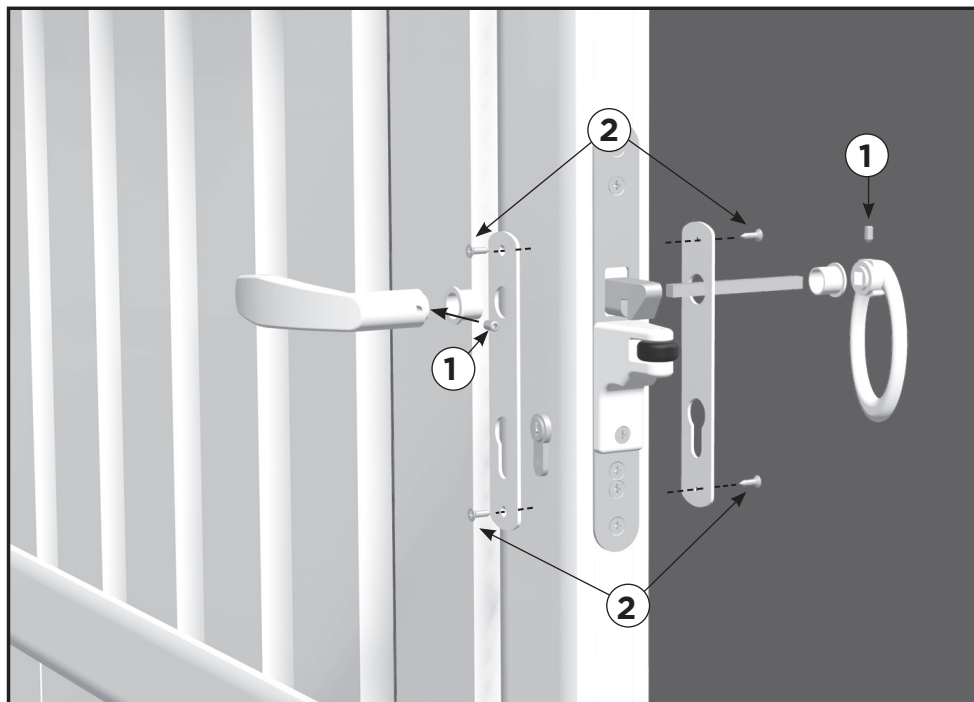


• MONTAGE SUPPORT SIMPLE SUR POTEAU









6 - MONTAGE POIGNÉE POUR PORTAIL MANUEL :




RE-PERE	NB/NOM	FORME	RE-PERE	NB/NOM	FORME
1	2 x vis STHC M6 x 8		2	4 x vis Pozi	



7 - PIÈCE DE RÉCEPTION EN FERMETURE :

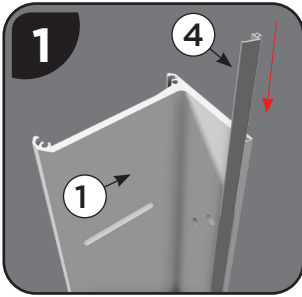
A) - MONTAGE PROFIL DE RÉCEPTION EN FERMETURE COULISSANTS :

Quincaillerie de base		
REPERE	NB/NOM	FORME
1	Équerre	
2	Closoir	
3	Profil de réception	
4	Longueurs de joint	
5	Embout	
6	Vis d'embout TF ø4.2x19	

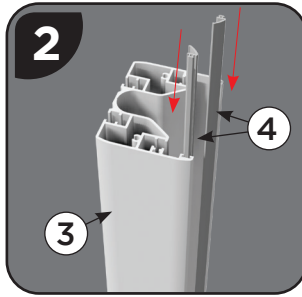
Si coulissant manuel		
REPERE	NB/NOM	FORME
7	Gâche inox	
8	Vis TF M5x20	
9	Écrou M5	

Si poteau		
kit de fixation de l'équerre sur le poteau		
RE-PERE	NB/NOM	FORME
10	Vis TH M10x30	
11	Rondelle M10	
12	Écrou M10	
kit de fixation du profil de réception sur l'équerre		
13	Vis CHC M6x16	
14	Rondelle M6	
15	Écrou M6	

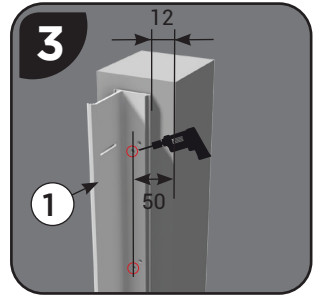
Si pilier		
kit de fixation du profil de réception sur le pilier		
RE-PERE	NB/NOM	FORME
16	Cheville HI M8x50	
17	Vis TH M8x50	
18	Rondelle M8	



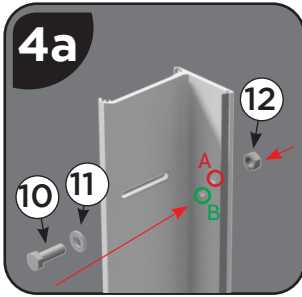
Glisser le joint dans la rainure de l'équerre prévue à cet effet.



Glisser les joints dans les rainures du profil de réception prévues à cet effet.

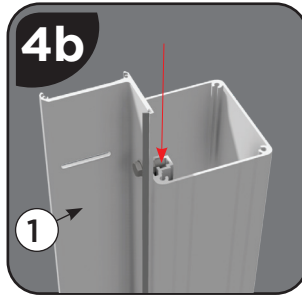


SUR PILIER Mettre en place l'équerre sur le pilier en vérifiant les niveaux et la fixer à l'aide du kit de fixation pilier.

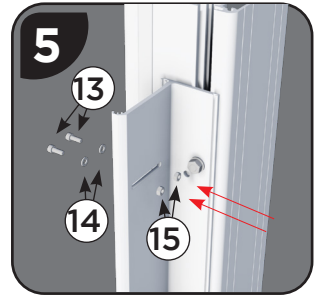


SUR POTEAU Placer la visserie du kit poteau sur l'équerre.

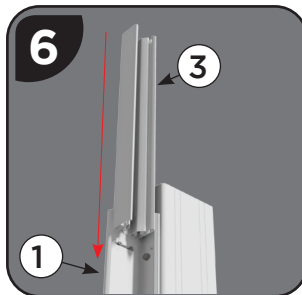
trou de fixation **A** pour poteau 150 x 150
trou de fixation **B** pour poteau de 188 x 188



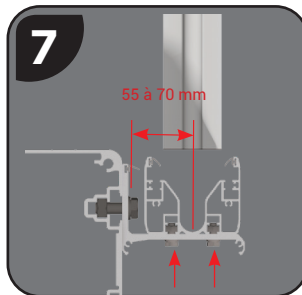
Mettre en place l'équerre sur le poteau rainuré en l'engageant par le dessus et la fixer à l'aide du kit fixation poteau.



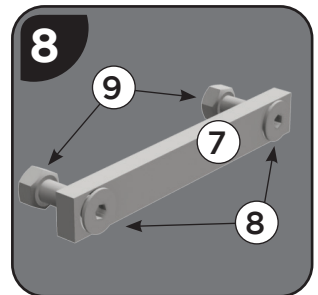
Placer la visserie du kit de fixation du profil de réception à l'équerre en utilisant Vis CHC, Rondelle M6 et Écrou M6.



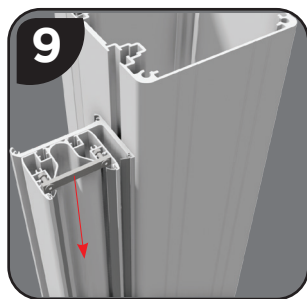
Placer le profil de réception sur l'équerre en coulant les écrous dans les rainures



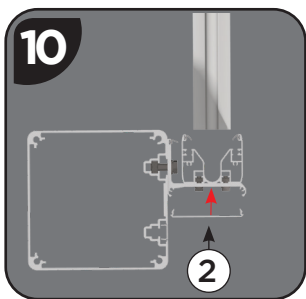
Positionner le profil de réception à l'axe du rail coulissant, puis effectuer le serrage des vis.



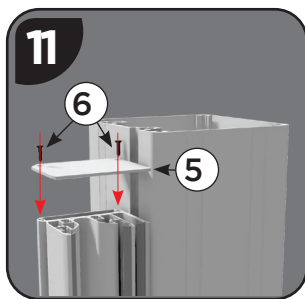
Mettre les vis et les écrous M5 sur la gâche inox.



Engager la gâche à l'aide des écrous dans les deux rainures du profil de réception et la faire glisser jusqu'à hauteur du crochet de la serrure.



Clipser le closoir à l'arrière de l'équerre (vous pouvez vous aider d'un maillet).


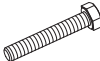




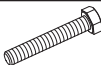
Positionner l'embout de finition sur le dessus du profil de réception à l'aide des deux vis TF $\varnothing 4.2 \times 19$.

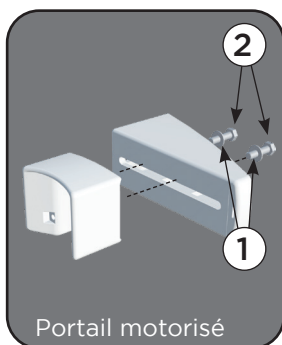
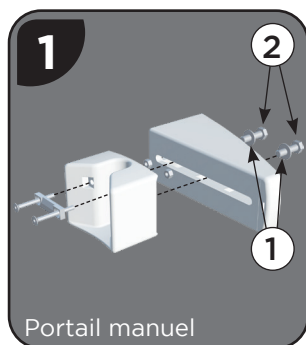
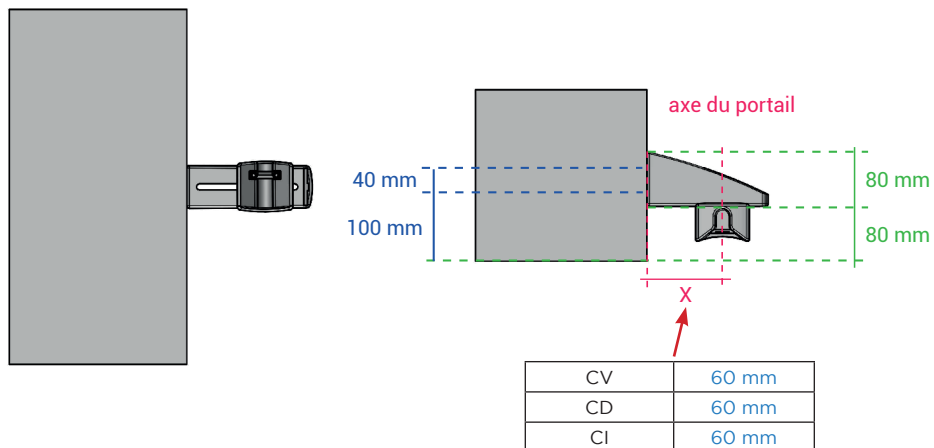


Profil de réception posé

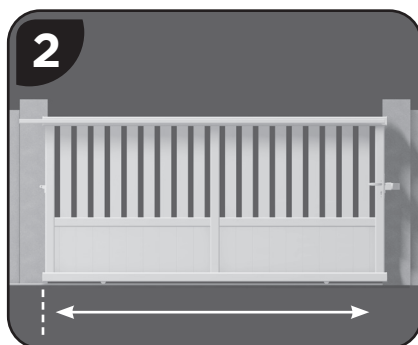
B) - MONTAGE PIÈCE DE RÉCEPTION EN FERMETURE :

RE-PERE	NB/NOM	FORME
1	4 x rondelles M8	
2	2 x vis TH M8 x 20	
3	1 x vis TF M3x6	

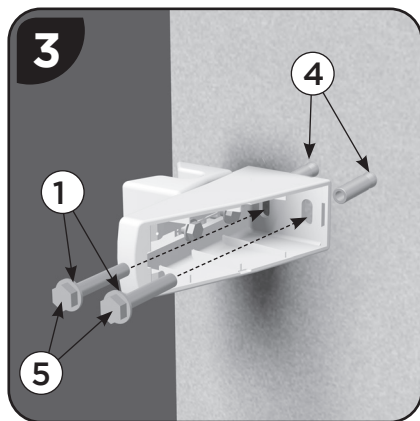
RE-PERE	NB/NOM	FORME
4	2 x chevilles plomb M8	
5	2 x vis TH M8 x 50	



Assembler la pièce de réception



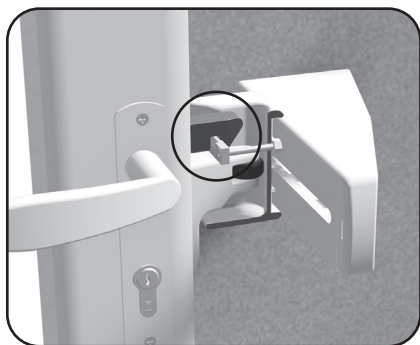
Centrer le portail entre les piliers.
Tracer les trous de perçages



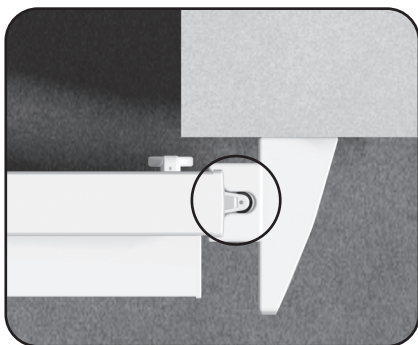
Perçer \varnothing 14 mm puis fixer la pièce de réception



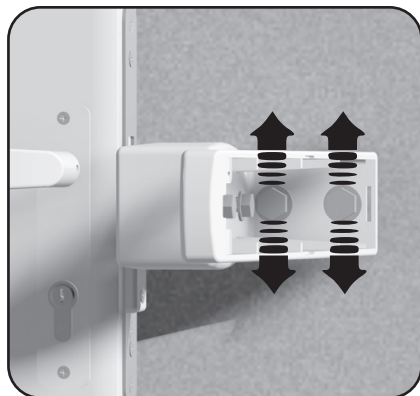
Insérer en premier la partie droite puis fixer à l'aide de la vis la partie gauche



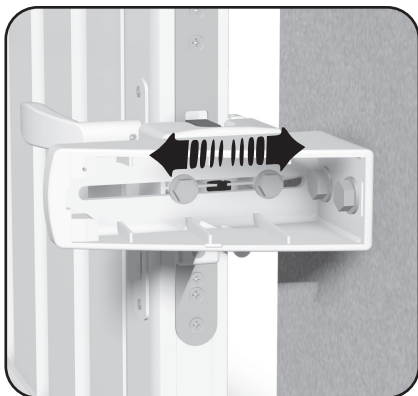
Uniquement pour portail manuel :
Positionner le pêne sur la gâche



Positionner le galet de recentrage au centre de la pièce de réception



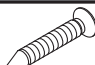

Réglage verticale

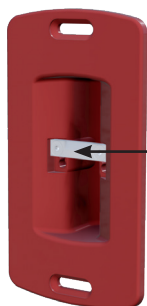


Réglage horizontale

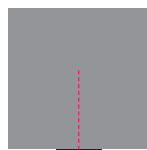
B) - CAS PARTICULIERS :

1) - V de réception encastré (sur mur ou poteau aluminium):

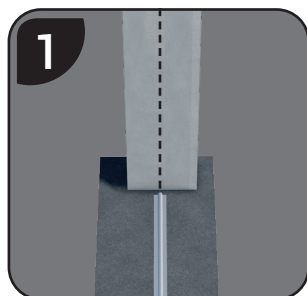
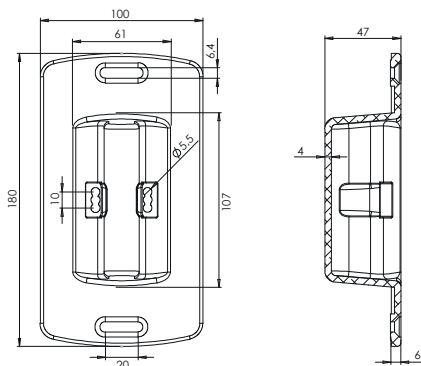
RE-PERE	NB/NOM	FORME	RE-PERE	NB/NOM	FORME
1	2 x vis TF M6 6 x 32		2	2 x chevilles nylon 10	



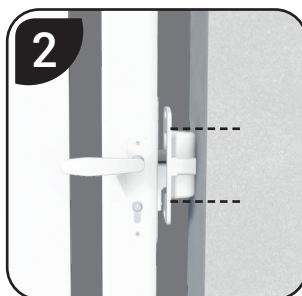
Gâche inox
(à retirer en version motorisée)



Axe du portail



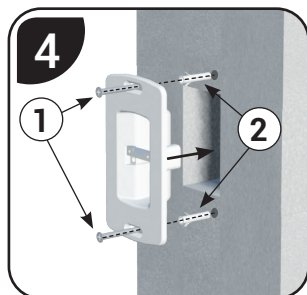
1
Tracer un repère vertical dans l'axe du rail



2
Tracer les repères pour la hauteur



3
Effectuer un trou pour encastrer la pièce de réception


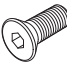
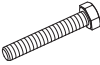
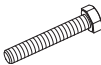






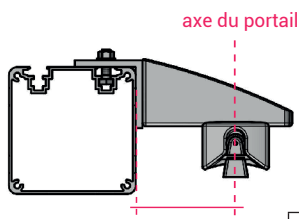
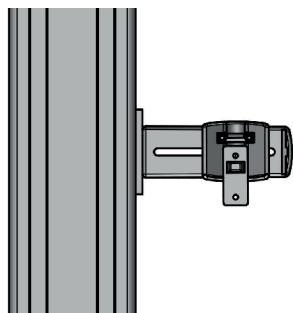
4
1
2
Percer Ø 10 mm puis fixer la pièce de réception



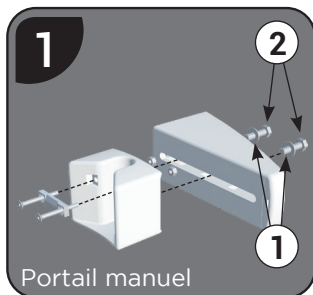
5
Ajuster la hauteur de la gâche si besoin

2) - V de réception sur poteau ALU rainuré (150x150 mm) :

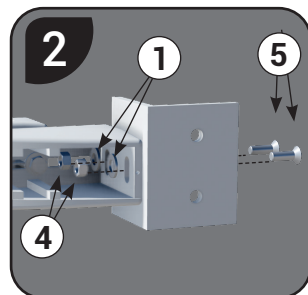
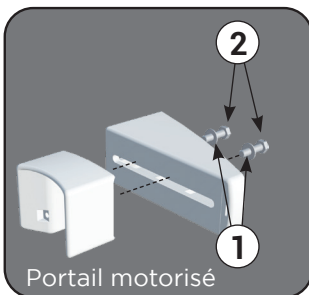
RE-PERE	NB/NOM	FORME	RE-PERE	NB/NOM	FORME
1	4 x rondelles M8		5	2 x vis TFHC M8 x 25	
2	2 x vis TH M8 x 20		6	2 x vis TH M10 x 35	
3	1 x vis M3 x 6		7	4 x rondelles M10	
4	2 x écrou M8		8	2 x écrou borgne M10	



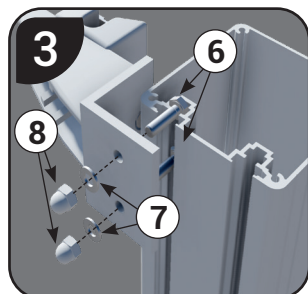
CV	60 mm
CD	60 mm
CI	60 mm



Assembler la pièce de réception



Assembler l'équerre à la pièce de réception



Glisser les boulons dans la rainure puis fixer



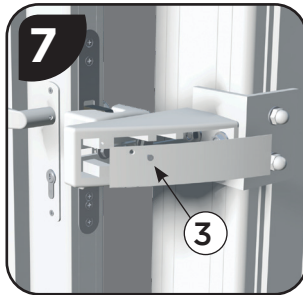
Uniquement pour portail manuel : Positionner le pêne sur la gâche



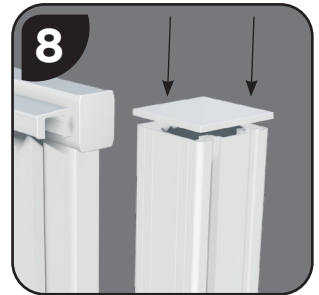
Positionner le galet de recentrage au centre de la pièce de réception



Régler la position


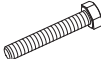




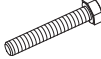
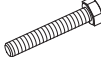


Mettre le capot de finition

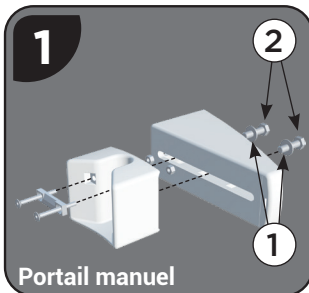


Coller le chapeau du poteau

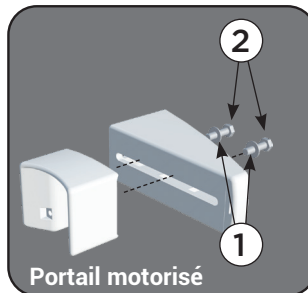
3) - V de réception sur poteau ALU rainuré (188x188 mm) :

RE-PERE	NB/NOM	FORME
1	3 x rondelles M8	
2	2 x vis TH M8 x 20	
3	1 x vis M3 x 6	
4	1 x écrou M8	

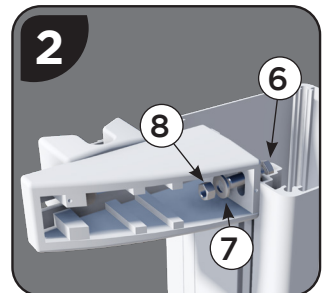
REPERE	NB/NOM	FORME
5	1 x vis TFHC M8 x 25	
6	1 x vis TH M10 x 35	
7	1 x rondelles M10	
8	1 x écrou M10	



Portail manuel



Portail motorisé



Glisser le boulon dans la rainure puis fixer.



Uniquement pour portail manuel : Positionner le pêne sur la gâche



Positionner le galet de recentrage au centre de la pièce de réception



Perçer Ø 6,75 mm, tarauder à 8 puis fixer la pièce de réception



Fixer le capot à l'aide des vis

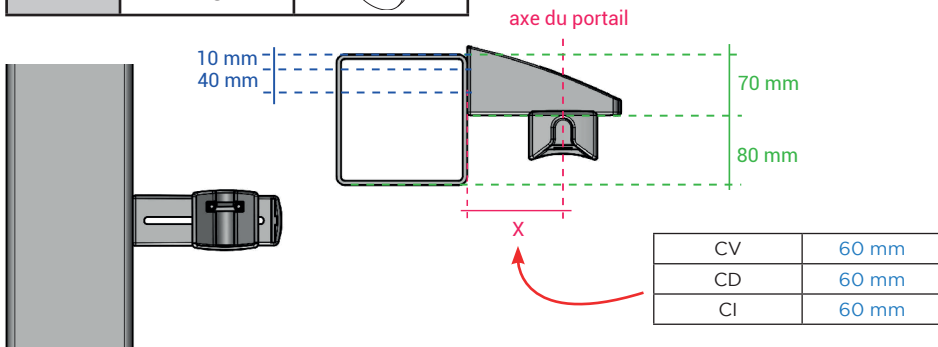


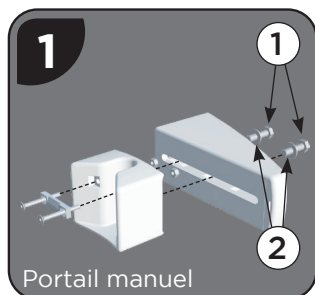
Coller le chapeau du poteau et mettre le clips

4) - V de réception sur poteau ALU lisse (150x150 mm) :

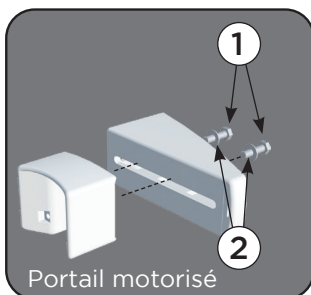
RE-PERE	NB/NOM	FORME
1	2 x rondelles M8	
2	2 x vis TH M8 x 20	
3	2 x rondelles M8	

RE-PERE	NB/NOM	FORME
4	2 x vis TH M8	
5	1 x vis M 3 x 6	



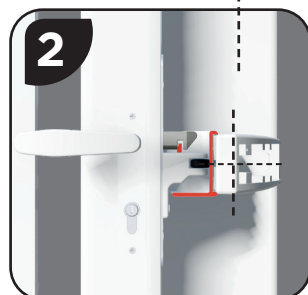


Portail manuel



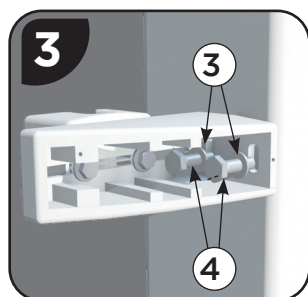
Portail motorisé

Assembler la pièce de réception

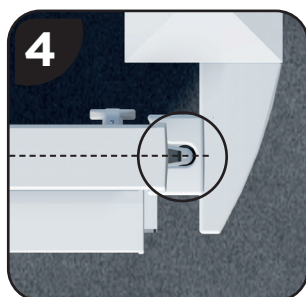


Tracer les repères

Uniquement pour portail manuel : Positionner le pêne sur la gâche



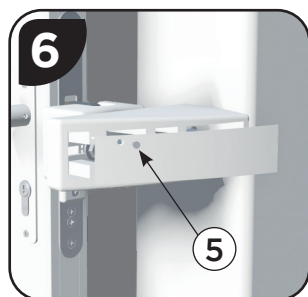
Percer \varnothing 6,75 mm, tarauder à 8 puis fixer la pièce de réception



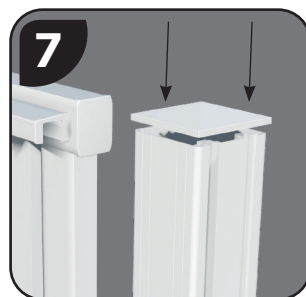
Positionner le galet de recentrage au centre de la pièce de réception



Régler la position

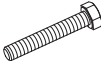




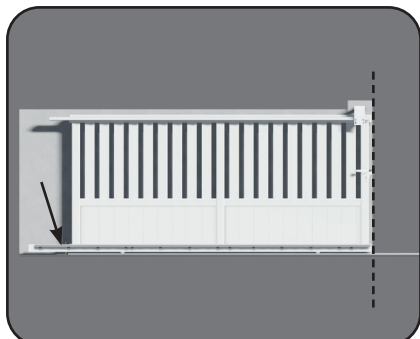
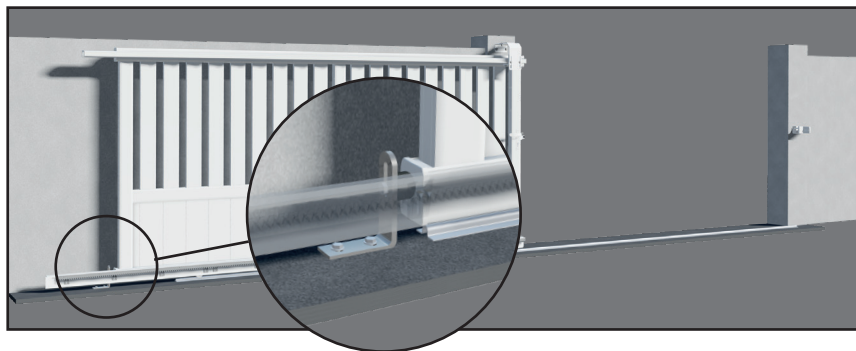
Fixer le capot à l'aide des vis



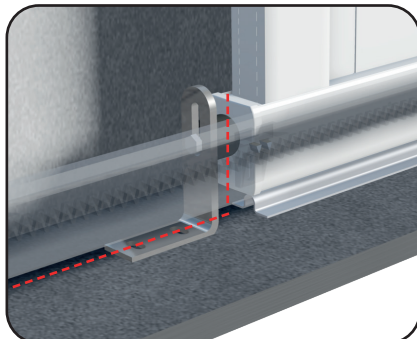
Coller le chapeau du poteau

7 - MONTAGE DE LA BUTÉE INOX :

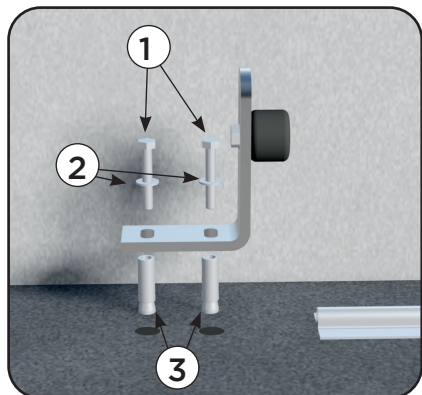
RE-PERE	NB/NOM	FORME	RE-PERE	NB/NOM	FORME
1	2 x vis HC M8 x 50		3	2 x chevilles plomb M8	
2	2 x rondelles M8				



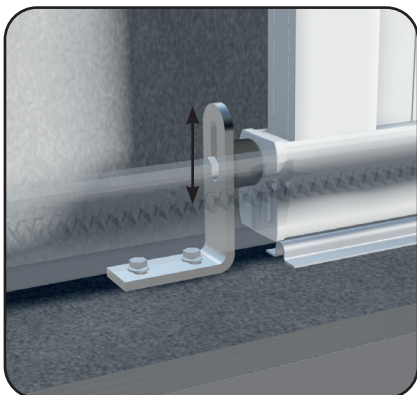
Positionner le portail en position ouverte puis tracer les trous de perçages



Mettre dans l'axe du rail en butée sur le montant du portail



Percer \varnothing 14 mm puis fixer la butée inox

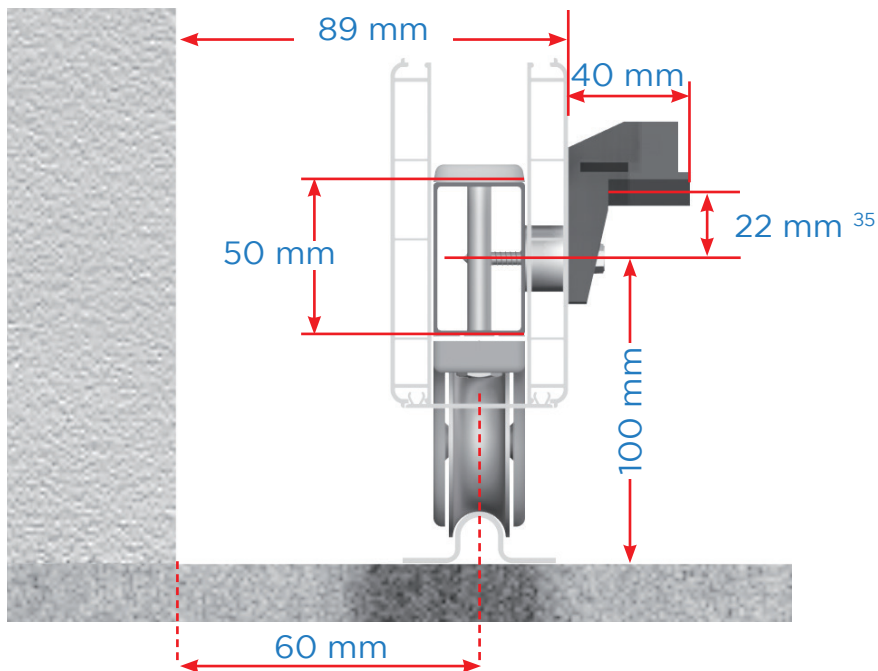


Réglages

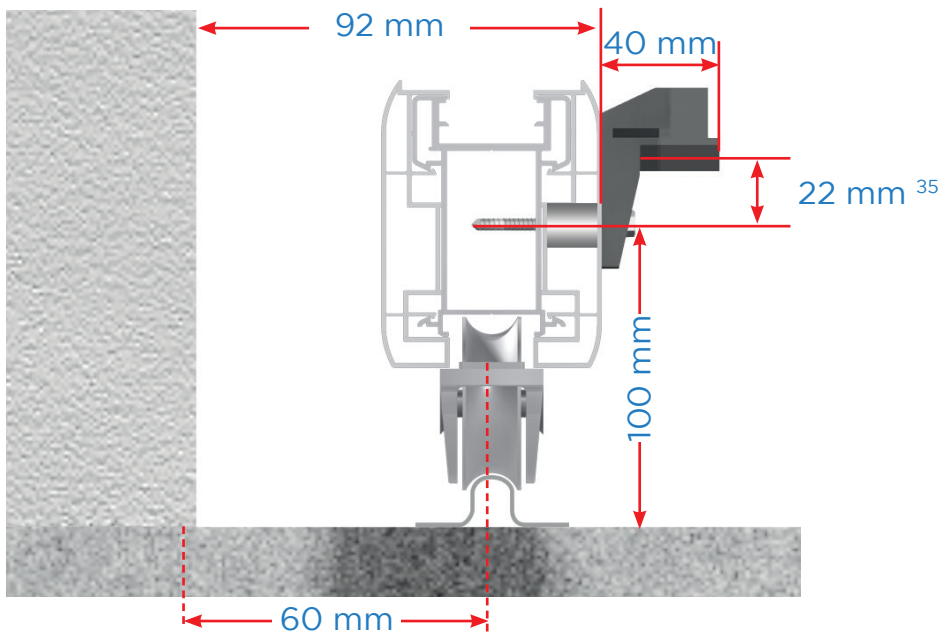
8 - INFORMATIONS MISE EN PLACE MOTORISATION :

A) - DISPOSITION CRÉMAILLÈRE :

•Portail PVC Cadre INOX SOUDÉ INTÉGRÉ

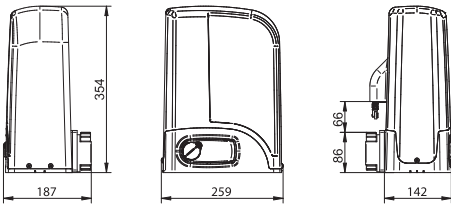


•Portail PVC Cadre ALU VISSÉ INTÉGRÉ



B) - INFORMATIONS POUR MOTEUR DEA LIVI/N :

ENCOMBREMENT



POIDS MAX COULISSANT / KG	600
ALIMENTATION MOTEUR (V)	24
WATTS ABSORBES	80
HZ	50/60
VITESSE PORTAIL / MIN	8,2
POUSSEE MAX EN NEWTON	260
INTERMITTENCE DE TRAVAIL / HEURE	80 %

Motorisation

SCHÉMA D'IMPLANTATION

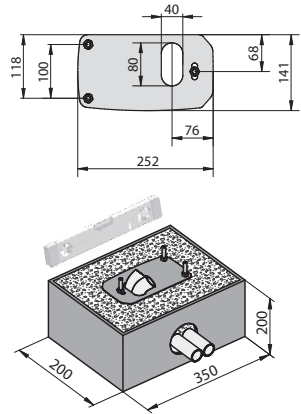
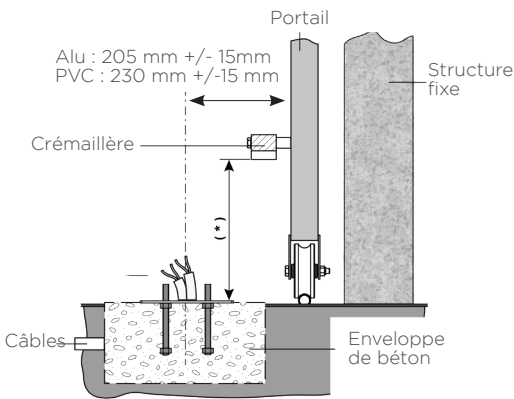
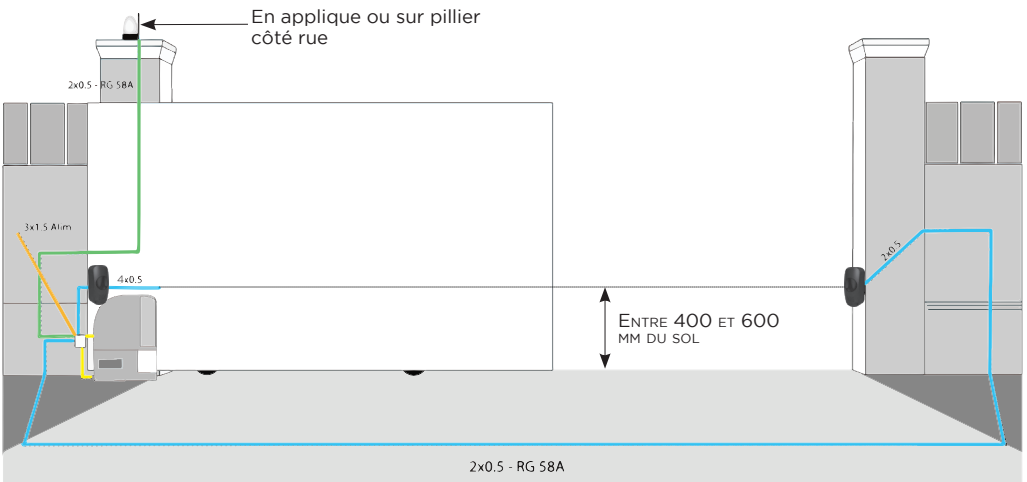


SCHÉMA DE CÂBLAGE ÉLECTRIQUE



9 - RECOMMANDATION D'ENTRETIEN :

Il est important que votre portail soit entretenu et contrôlé régulièrement pour garantir un fonctionnement et une utilisation optimale.

Nous déclinons toute responsabilité pour des dommages résultant de travaux d'installation et de montage défectueux, d'une mise en service incorrecte, d'une utilisation et d'un entretien non conformes aux instructions, d'une sollicitation non adéquate ainsi que de toutes modifications apportées à la construction du portail sans autorisation préalable.

Cette notice de pose est à conserver dans un endroit sûr pour une éventuelle consultation ultérieure.

ENTRETIEN ET NETTOYAGE :

Nous vous conseillons de nettoyer régulièrement, c'est-à-dire au moins deux à trois fois par an, votre portail à l'eau claire avec un chiffon doux et propre. Pour un entretien optimum, préférez de l'eau chaude avec du savon ou du détergent neutre. **ATTENTION** : votre portail exposé, **en milieu chloré, industriel ou maritime**, doit bénéficier d'un entretien régulier à l'eau claire.

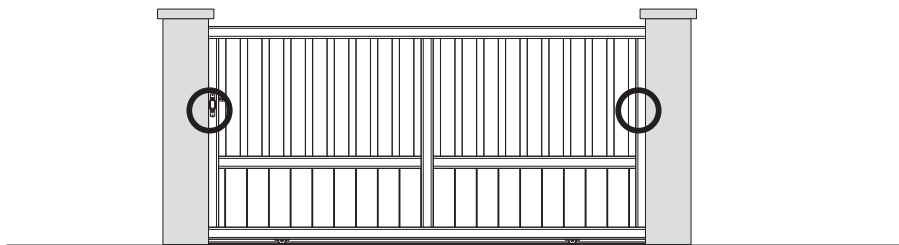
ENTRETIEN DES FERRURES ET ORGANES DE ROTATION :

Nous vous recommandons de vérifier et de lubrifier deux fois par an :

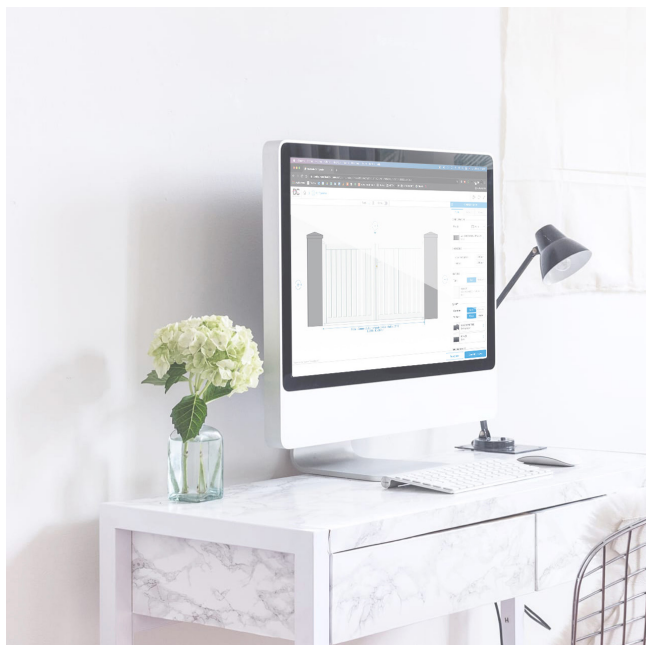
- Les pièces en friction, les articulations et les points de verrouillage.
- Vérifier le serrage des gonds et des vis de fixation sur la maçonnerie.
- Lubrifier le barillet.

AVERTISSEMENTS :

Pour éviter tout risque d'écrasement, éloignez les doigts des espaces indiqués ci-dessous.



ATTENTION, risque d'écrasement



Retrouvez toutes nos notices sur
notre site internet

dc-designconception.fr

0 892 681 310 Assistance technique
0.40€/min

sav@dcprod.fr