

Notice de pose

Portail PVC Cadre Inox Intégré Mouluré

Gamme Résidence



SOLUTIONS
pour votre habitat



30_CI-23.06


CONCEPTEUR & FABRICANT FRANÇAIS

Pose

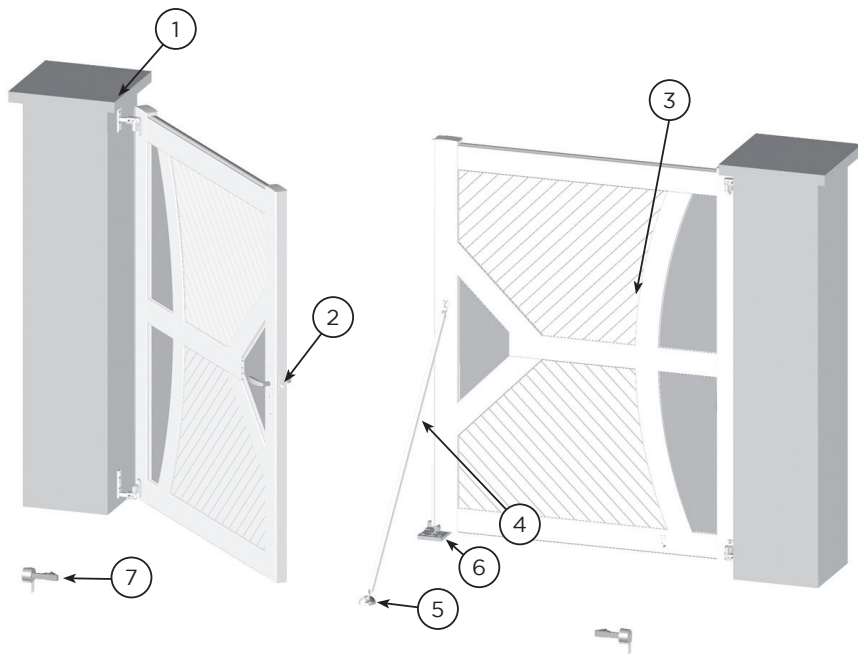
Mise en
place

Fixation
moteur

Entretien

dc-designconception.fr





Nomenclature :

① Gonds

② Poignée

③ Vantail

④ Jambe de contreventement (Option)

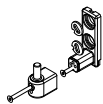
⑤ Coccinelle

⑥ Sabot

⑦ Arrêts à sceller



Penture 90° laquée



Gond universel laqué



Gond 69/02 à sceller laqué



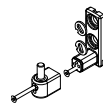
Penture 90° laquée



Penture 180° laquée



Gond 69/02 à sceller laqué



Gond universel laqué

Standard

Voir page 9

En Option (sans plus-value)

Voir page 17

En Option (avec plus-value)

Voir pages 9 et 17

- La responsabilité du fabricant ne sera pas engagée si le montage n'est pas effectué correctement.
- Le montage doit obligatoirement être effectué par des monteurs qualifiés.
- Prière de lire attentivement la notice de pose avant le montage.

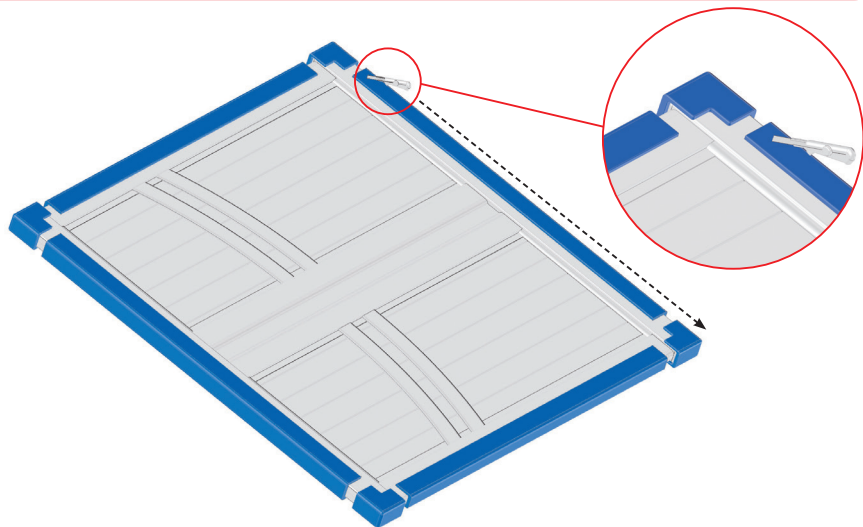
Table des matières

1 Déballage	4
2 Types de poses	4
3 Jeux de Fonctionnement	5
4 Pose et réglage de la serrure et de la gâche	6
A) Mise en place des plaques de propreté et poignées	6
B) Fixation et réglage de la gâche portillon	7
5 Pose des gonds	8
A) Gond universel (multi réglables).....	9
a) Mise en place des gonds	11
b) Mise en place du 1 ^{er} vantail	13
c) Mise en place du 2 nd vantail	14
B) Gonds à sceller (69/02).....	17
C) Régulateur de pente à visser (en option)	19
6 Mise en place du sabot	21
A) Positionnement du sabot	21
B) Réglage de la butée	22
C) Fixation du sabot	22
7 Mise en place de l'arrêt	23
8 Fixation du moteur sur le portail	24
9 Jambe de contreventement (Option)	25
A) Mise en place de la jambe de contreventement	25
B) Mise en place de la coccinelle	26
10 Recommandations d'entretien	27

1 - Déballage :



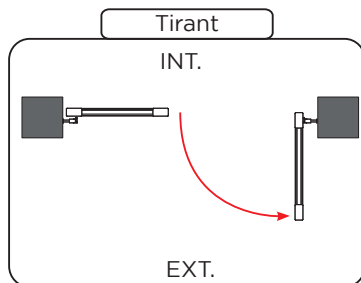
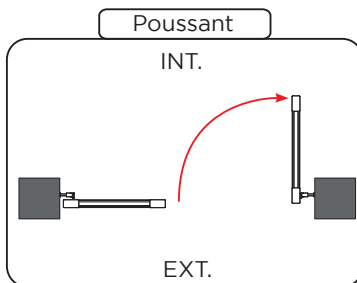
ATTENTION: Pour éviter d'endommager votre portail lors du déballage, coupez l'emballage au niveau des mousses.



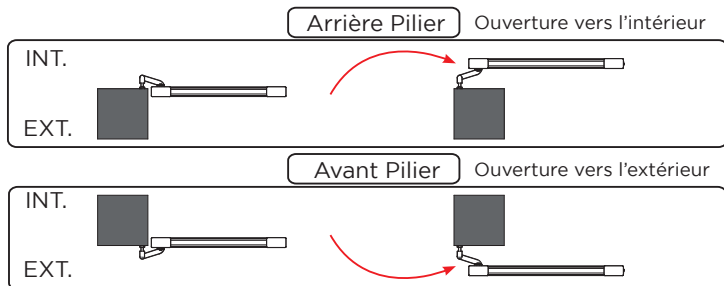
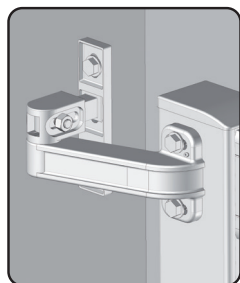
Penser à déballer les portails chêne doré lors de la réception pour éviter tout risque de dilatation.

2 - Types de poses :

▣ Pose à 90° :

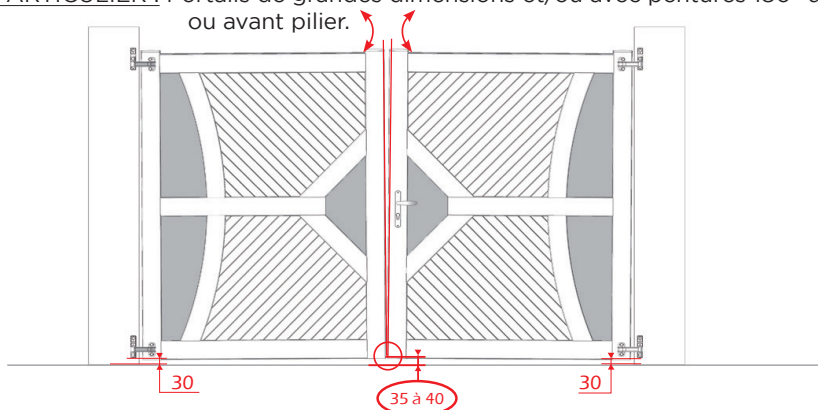


☐ Pose à 180° (Penture arrière pillier ou avant pillier)



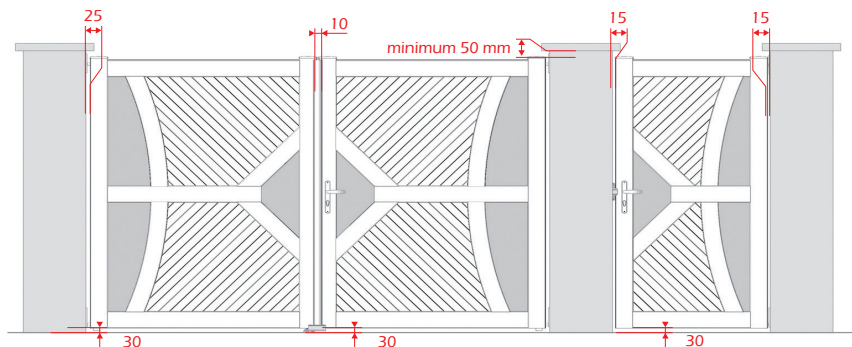
ATTENTION : Pour les grandes dimensions, favoriser les gonds 69/02.

CAS PARTICULIER : Portails de grandes dimensions et/ou avec pentures 180° arrière ou avant pillier.






1. Dans ce cas particulier, il est nécessaire de surélever de 5 à 10 mm au centre du portail pour compenser l'affaissement normal du portail.
2. Les pentures sont pré-positionnées : réglage définitif à faire lors de la pose.

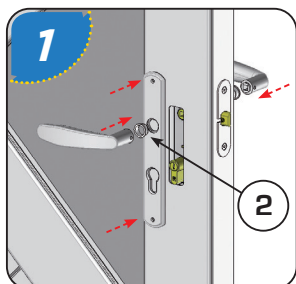
3 - Jeux de fonctionnement :



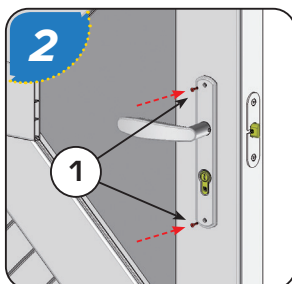
4 - Pose et réglage de la serrure et de la gâche :

REPERE	NB/NOM	FORME	REPERE	NB/NOM	FORME
1	2 x vis TF 2,9 x 12,7		3	2 x vis ST M6 x 8	
2	2 x Douilles PVC				

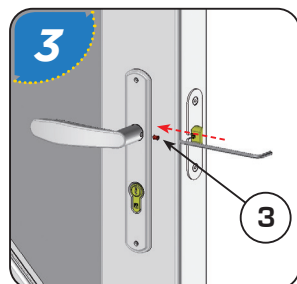
A) - Mise en place des plaques de propreté et des poignées :



Mettre en place les plaques de propreté, les douilles et les poignées.

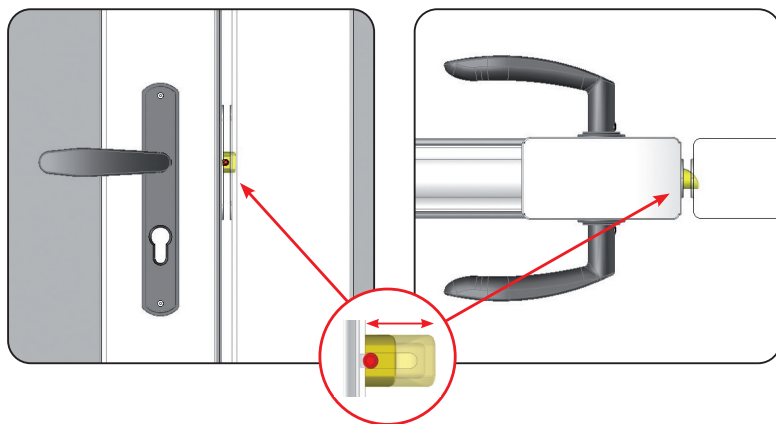


Fixer les plaques de propreté à l'aide des vis.





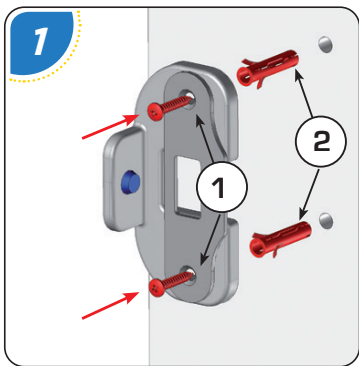
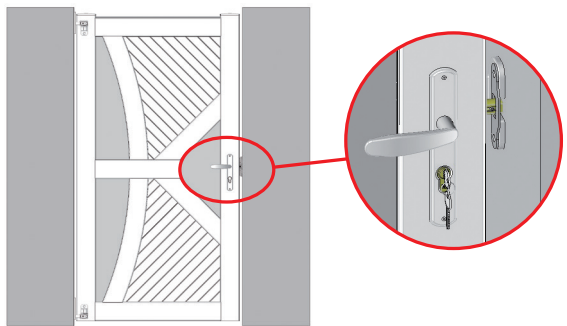
Serrer la poignée avec la vis de pression.

i Possibilité de régler horizontalement le pêne

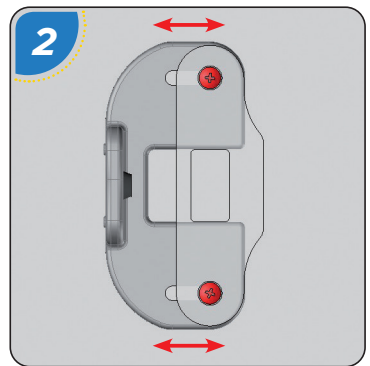


B) - Fixation et réglage de la gâche portillon :

REPÈRE	NB/NOM	FORME	REPÈRE	NB/NOM	FORME
1	2 x vis TF M5 x 30		2	2 x chevilles Perçage ø 8	

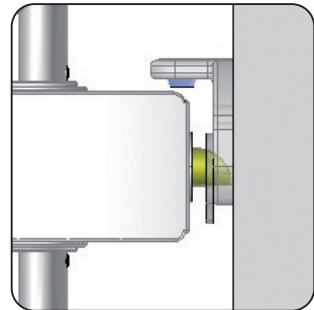
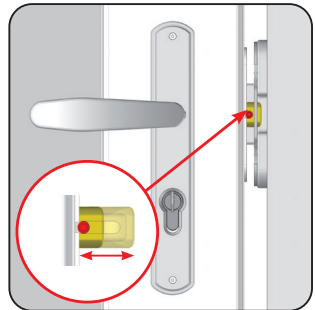


Perçage ø 8



Réglage horizontal de la gâche

i Possibilité de régler horizontalement le pêne



5 - Pose des gonds :

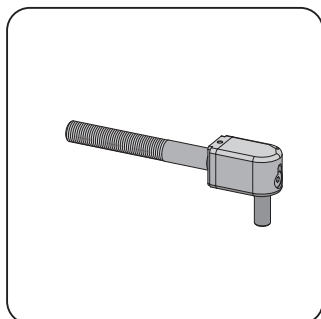
Voici nos différents types de gonds disponibles



Gond universel (multi réglable)

Le Gond universel servira de modèle de référence pour la notice de montage.

➡ Pour le détail de la pose des autres gonds, se référer aux pages suivantes :



Gond à sceller 69/02

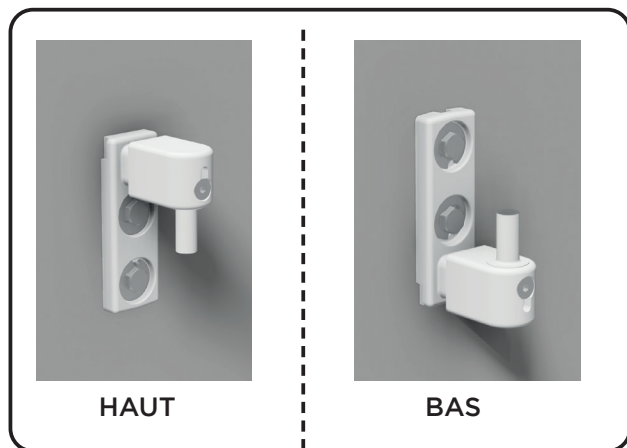
Voir page 17

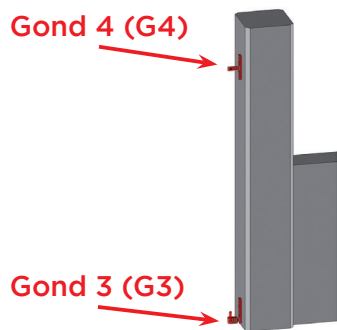
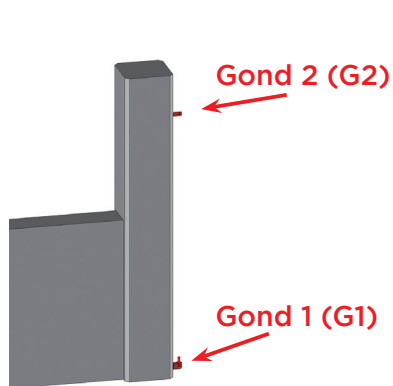


Gonds préconisés pour une pose sur des piliers bosselés en pierre ou piliers en faux niveau.

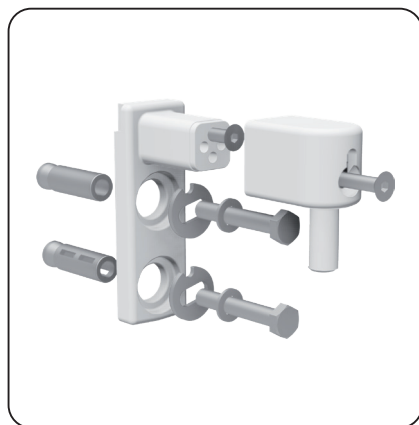
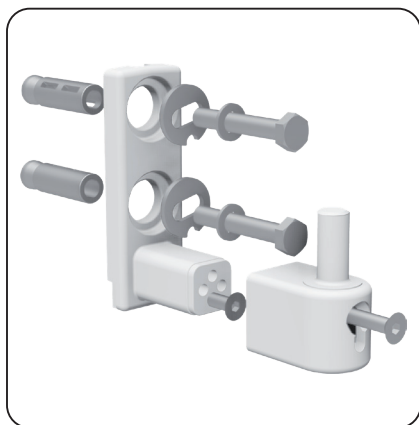
A) - Gond universel (multi réglable) :

Pose Verticale :






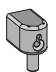

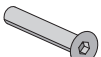




Descriptif des gonds :



Gonds inférieurs (G1 et G3)

Gonds supérieurs (G2 et G4)

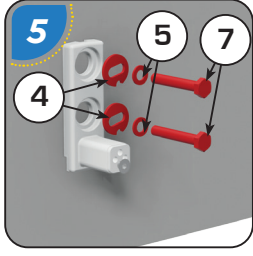
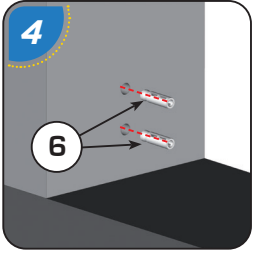
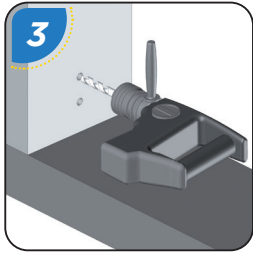
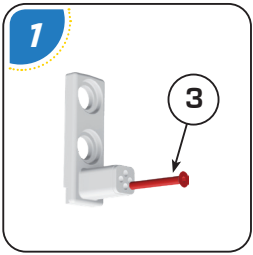
	RE-PERE	NB/NOM	FORME	RE-PERE	NB/NOM	FORME
	1	1 x Platine		5	2 x Rondelle	
	2	1 x tête de gond		6	2 x chevilles M8 Perçage Ø14	
	3	2 x vis TFHC M5 x 50		7	2 x vis TH M8 x 50	
	4	2 x Rondelle excentrique Ø25				

ATTENTION, les chevilles fournies sont prévues pour être fixées dans du béton ou de la maçonnerie pleine. Pour toutes autres configurations, nous vous conseillons l'utilisation de gonds à scellement chimique.

a) Mise en place des gonds :

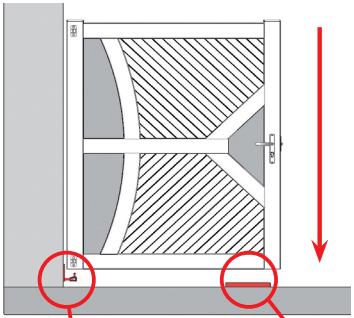
POSE DU GOND INFÉRIEUR (G1) :

Positionner votre vantail sur une cale de 30 mm puis réaliser les tracés pour les perçages $\varnothing 14$ (en vous positionnant au centre des trous oblongs pour permettre un réglage si nécessaire).

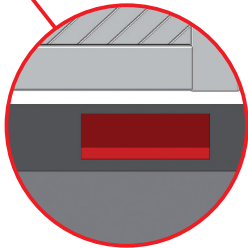
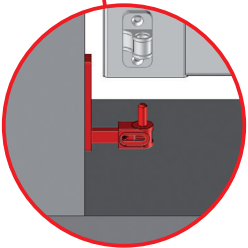


POSE DU GOND SUPÉRIEUR (G2) :

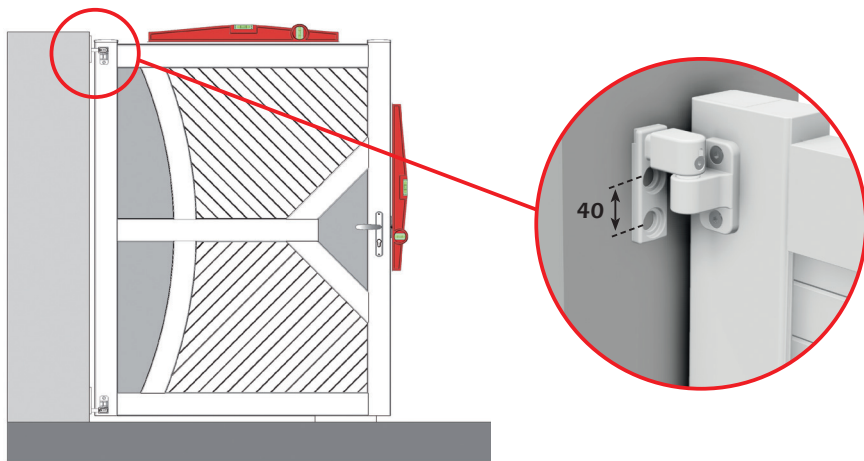
Positionner votre vantail sur le gond et une cale de 30 mm d'épaisseur (non fournie).



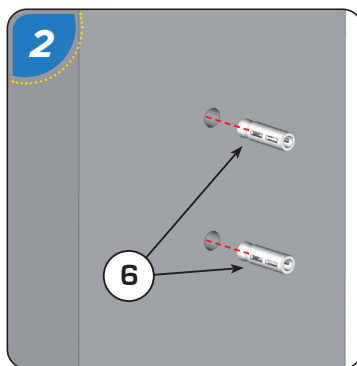
ATTENTION, si votre maçonnerie n'est pas de niveau, prendre comme référence le point le plus haut.



- ❑ Vérifier que vous êtes bien de niveau et d'aplomb puis réaliser les tracés.

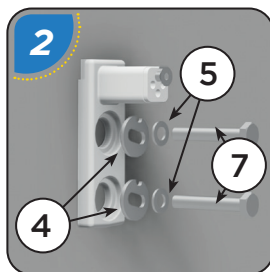
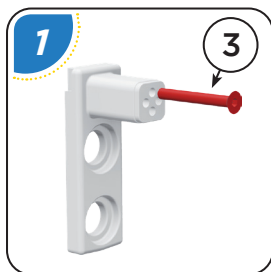


- ❑ Retirer votre vantail et effectuer les perçages.



Perçages \varnothing 14

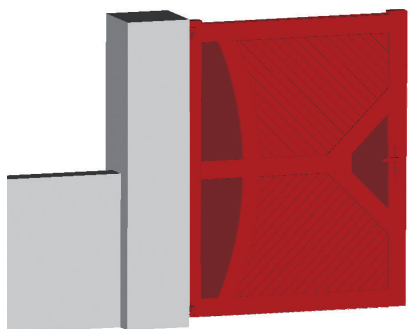
- ❑ Assembler puis fixer le gond.



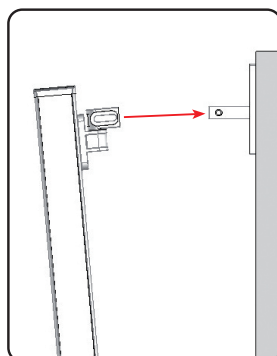
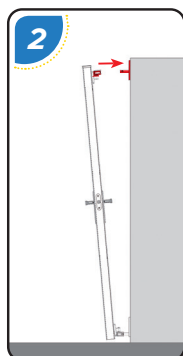
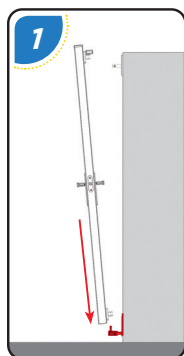
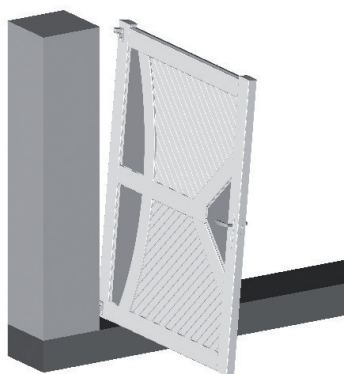
b) Mise en place du 1^{er} vantail :



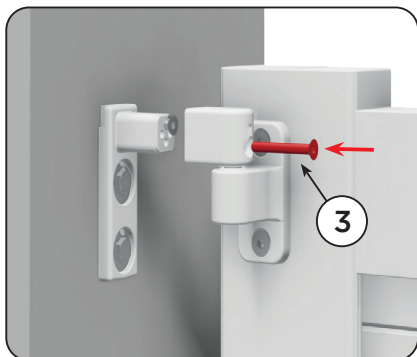
ATTENTION. Cette opération s'effectue en position vantail ouvert.



- ☐ Placer votre vantail sur le gond, puis basculer votre vantail sur la platine.

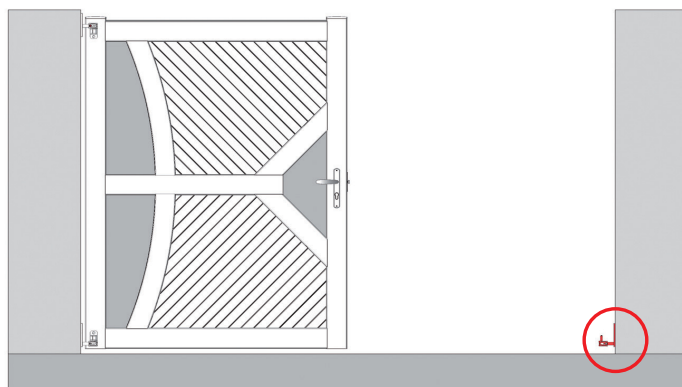
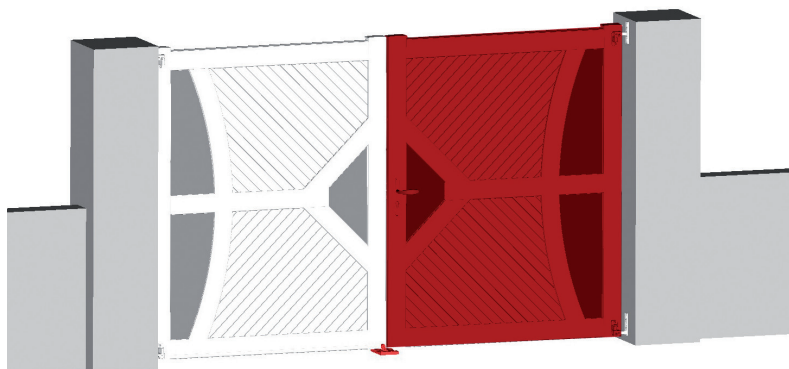


☐ Fixer la tête de gond..

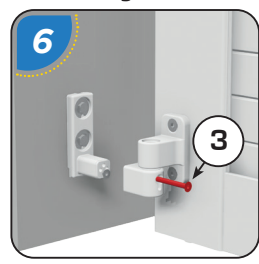
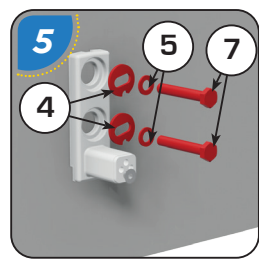
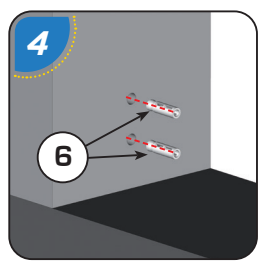
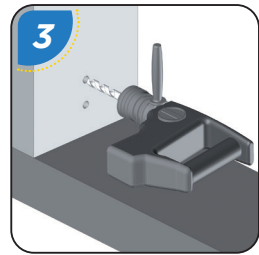
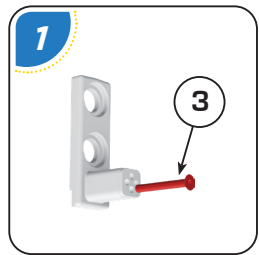


c) Mise en place du 2^{ème} vantail :

POSE DU GOND INFÉRIEUR (G3) :

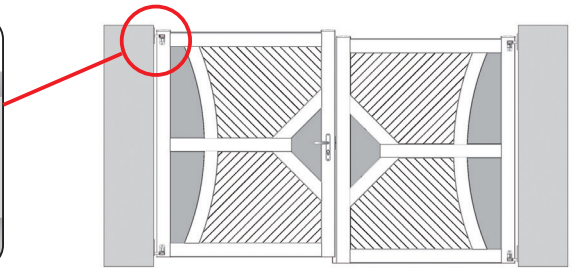
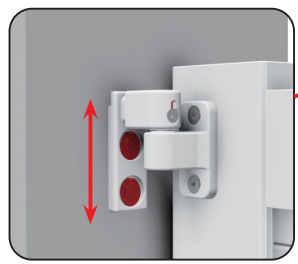


- ☐ Positionner votre vantail sur une cale de 30 mm puis réaliser les tracés pour les perçages Ø 14 (en vous positionnant au centre des trous oblongs pour permettre un réglage si nécessaire).

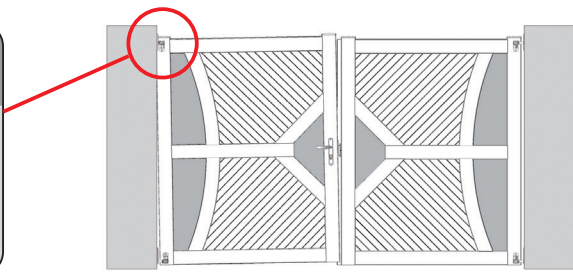


Réglages :

- ☐ Possibilité d'ajuster verticalement à l'aide des 2 vis de fixation de la platine.

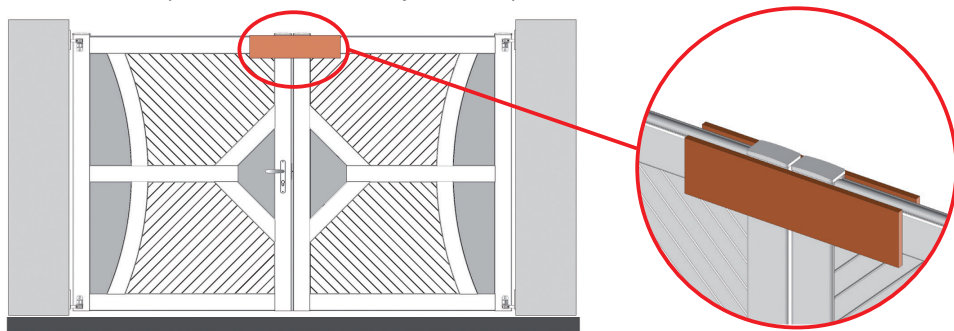


- ☐ Pour aligner les vantaux horizontalement utilisez la vis de la tête de gond.

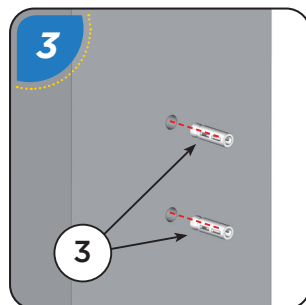
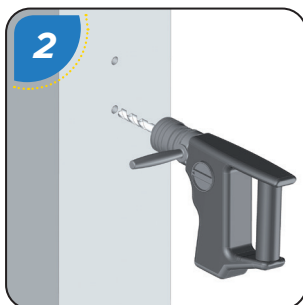


POSE DU GOND SUPÉRIEUR (G4) :

- ❑ Avant la mise en place du dernier gond, il est impératif d'avoir les vantaux alignés.
A l'aide de planches et de serre-joint, bloquer le 2^{ème} vantail.

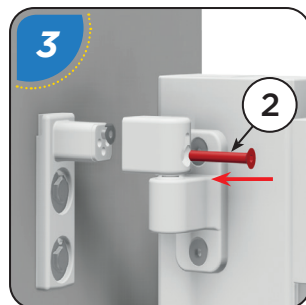
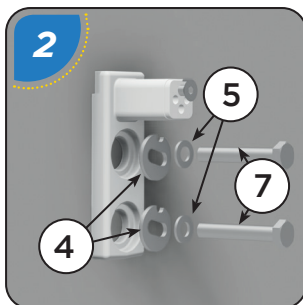
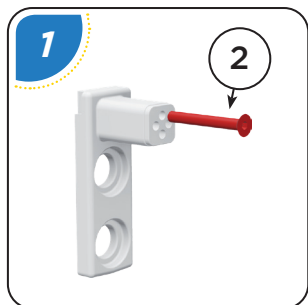


- ❑ Vérifier ensuite que vous êtes toujours de niveau et d'aplomb puis tracer les emplacements de perçages.

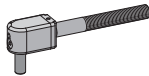

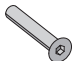

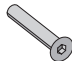


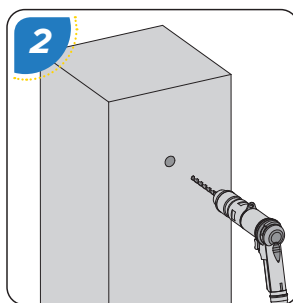
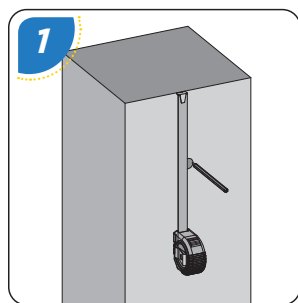
Perçages \varnothing 14

- ❑ Assembler puis fixer le gond.

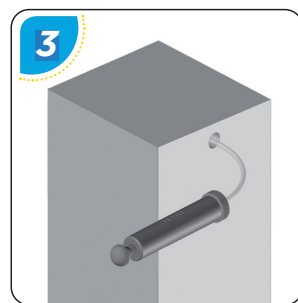


B) - Gond à sceller (69/02) :

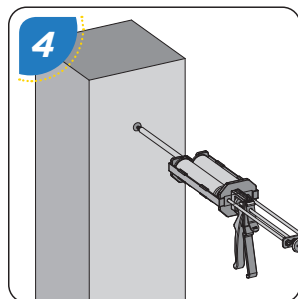
	RE-PERE	NB/NOM	FORME	RE-PERE	NB/NOM	FORME
	1	1 x axe gond 69/02		3	1 x vis M6 x 40	
	2	1 x tête de gond 69/02		4	1 x vis M6 x 45	



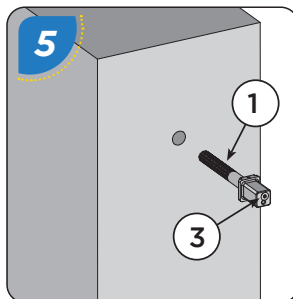
Perçages \varnothing 20



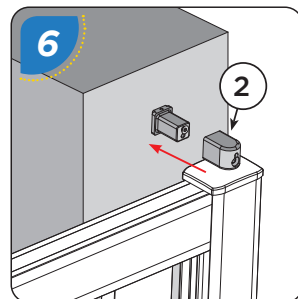
Après le perçage bien nettoyer



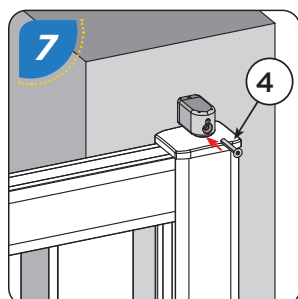
Injecter le scellement chimique



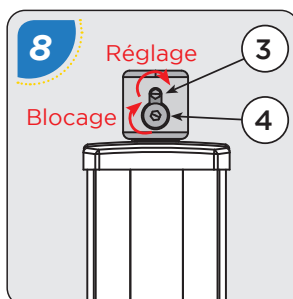
Puis insérer le gond avec sa vis de réglage



Positionner la tête de gond sur le portail



Assembler l'ensemble avec la vis basse de blocage



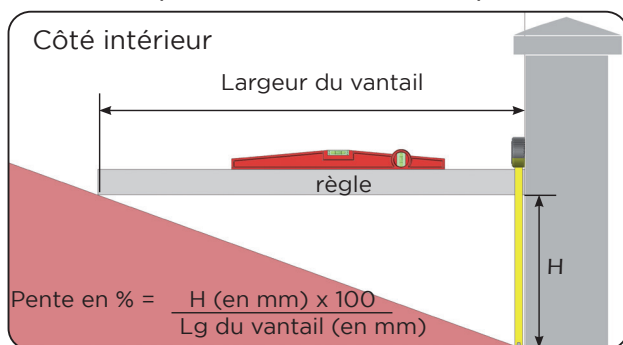
Utilisez la vis haute pour régler les vantaux

C) - Régulateur de pente :

	RE-PERE	NB/NOM	FORME	RE-PERE	NB/NOM	FORME
	1	4 x ron-delle		3	4 x vis TH M8 x 50	
	2	4 x cheville M8 Perçage ø 14				

	RE-PERE	NB/NOM	FORME	RE-PERE	NB/NOM	FORME
	1	4 x ron-delle		3	4 x vis TH M8 x 50	
	2	4 x cheville M8 Perçage ø 14		4	1 x Ca-puchon d'écrou	

☐ Principe de calcul du % de pente

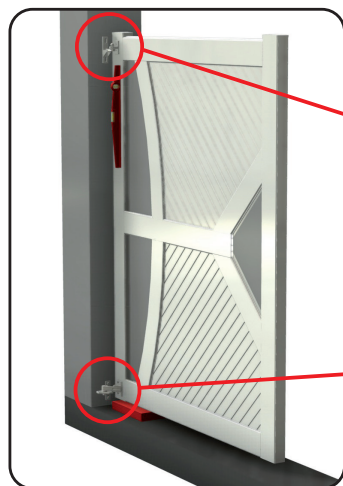


Exemple :

Hauteur (H) = 75 mm
Lg portail = 3000 mm
Lg vantail = 1500 mm

Pente en % = $\frac{75 \times 100}{1500} = 5\%$

Vantail fermé



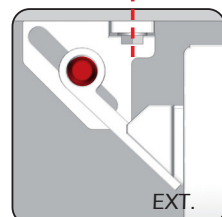
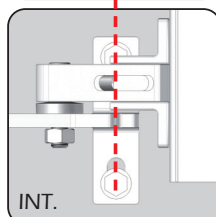
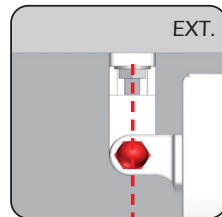
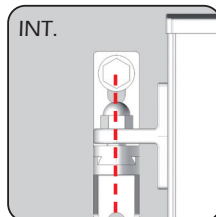
Gonds Hauts

Gonds Bas

Positionnement des gonds

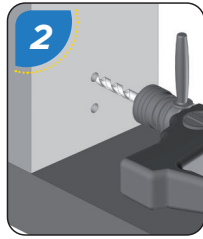
En vue de face

En vue de dessus

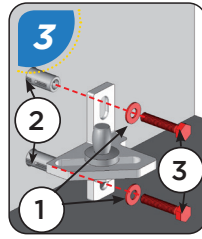


--- : Axes de fixation ● : Axes des gonds

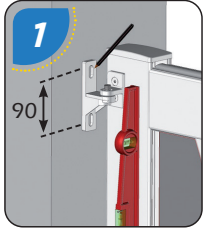
Gond du bas



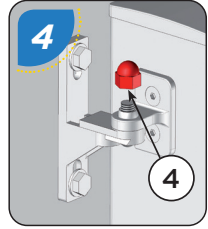
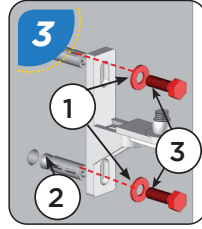
Perçages ø 14



Gond du haut.

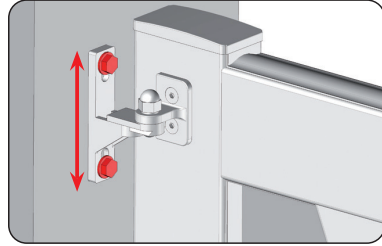
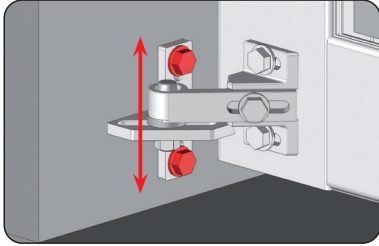


Perçages ø 14

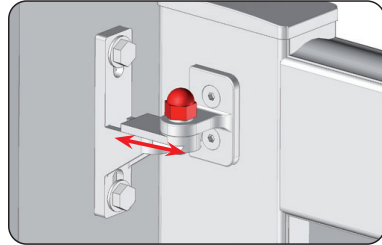
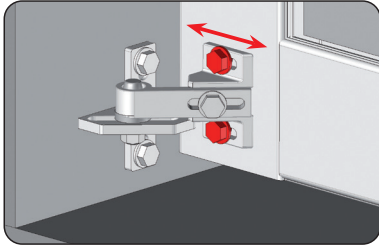


Réglages :

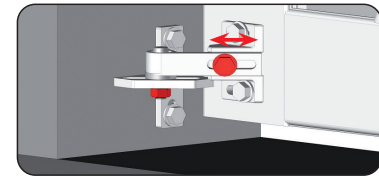
Possibilité d'ajuster verticalement à l'aide des vis de fixation de la platine.



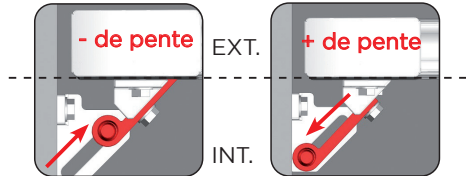
Pour aligner les vantaux horizontalement, utilisez la vis de la tête de gond ainsi que les vis de fixations de la peinture.







Possibilité de régler la pente.

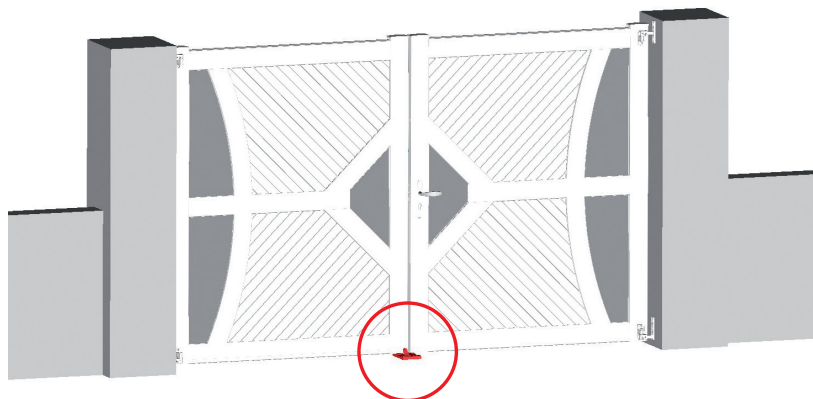


En vue de dessus



5 - Mise en place du sabot :

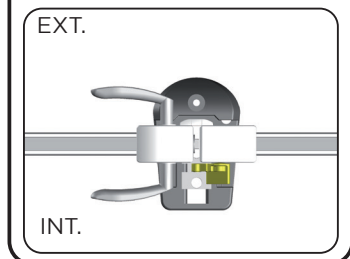
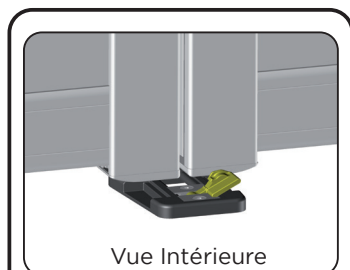
REPÈRE	NB/NOM	FORME	REPÈRE	NB/NOM	FORME
1	3 x bouchon		3	3 x rondelle	
2	3 x cheville Perçage ø 10		4	3 x vis TH 8 x 60	



A) - Positionnement du sabot :

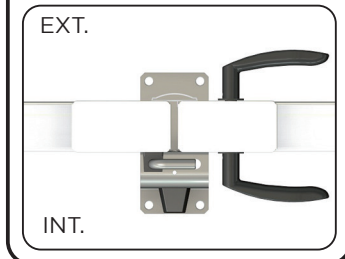
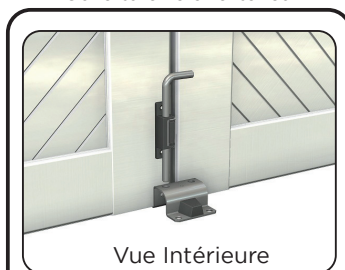
Poussant

Ouverture vers l'intérieur



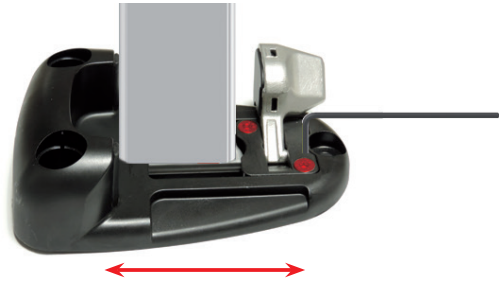
Tirant

Ouverture vers l'extérieur



Vérifier que les vantaux soient bien alignés

B) - Réglage de la butée :

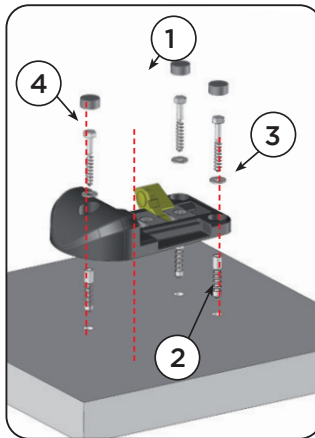


Avant de fixer votre sabot au sol il est recommandé de régler la butée.

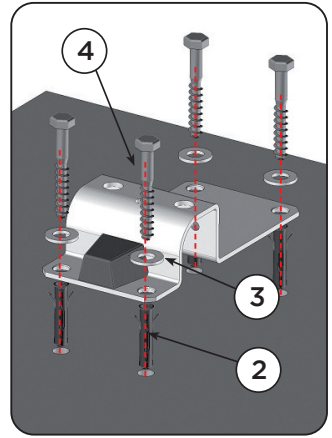
C) - Fixation du sabot :



Perçages \varnothing 10



Sabot pour portail poussant

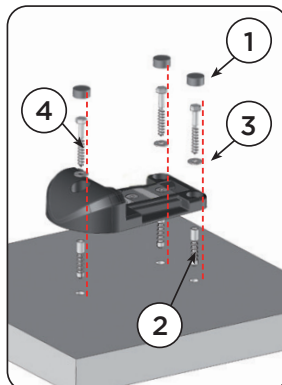


Sabot inox pour portail tirant

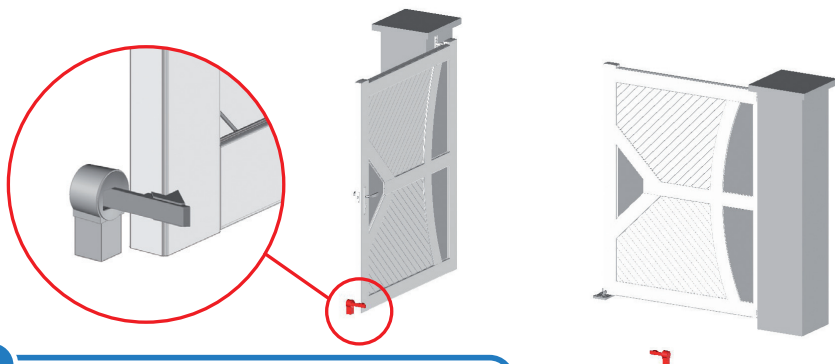
Sabot motorisé :



Perçages \varnothing 10

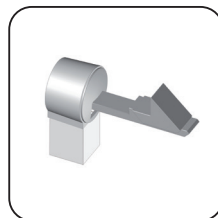
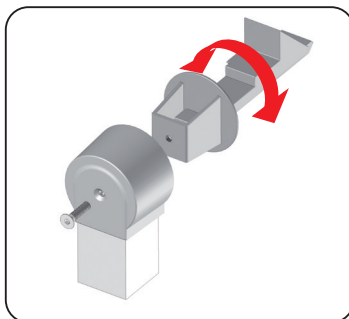
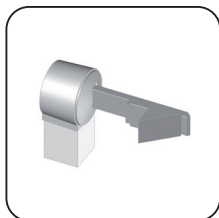


7 - Mise en place de l'arrêt :

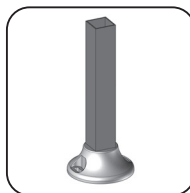
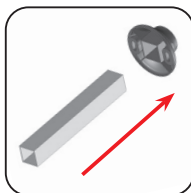


Il est également possible d'orienter l'arrêt.

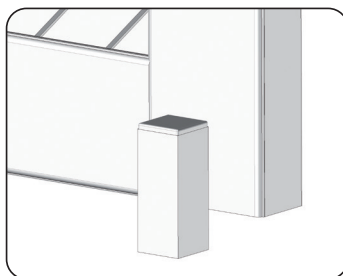
Exemple :



Option socle à visser :



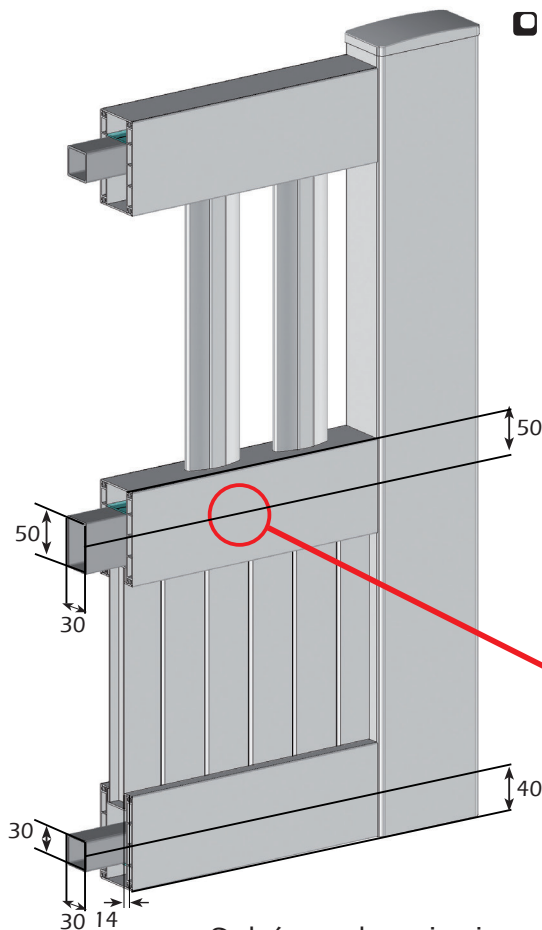
Cas d'un arrêt pour un portail motorisé



8 - Fixation du moteur sur le portail :

- Position des tubes inox pour fixation patte de moteur.

Il est impératif lors de la motorisation d'un portail de fixer les bras moteurs sur les tubes inox.



Mettre des entretoises Ep. 14 pour ne pas écraser le PVC.

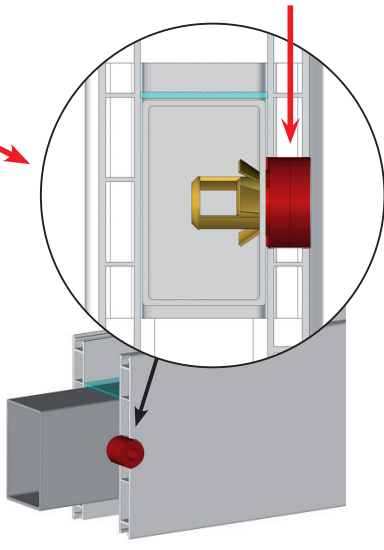


Schéma de principe :

Fixation de la patte de motorisation sur la traverse à l'aide d'un **kit écrou cage*** (vis, rondelle, entretoise, écrou cage).



Conseil pour la fixation d'un kit écrou cage M8 :

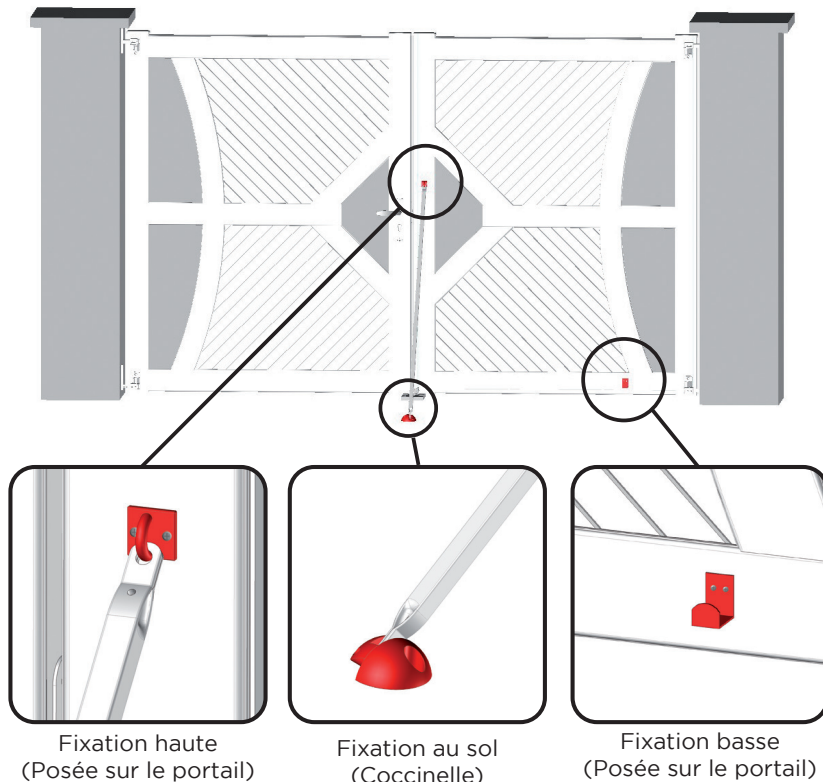
- Pour faciliter le perçage de l'inox pré-percez à $\varnothing 5$ puis $\varnothing 8$ et enfin $\varnothing 13$.
- Percez le pvc avec un trépan de $\varnothing 22$ pour placer l'entretoise Ep. 14.

*** Le kit de fixation est fourni avec nos motorisations.**

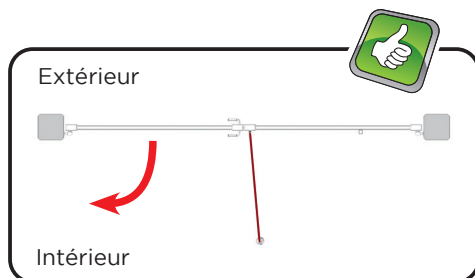
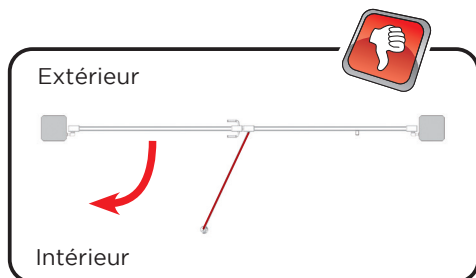
9 - Jambe de contreventement (Option) :

A) - Mise en place de la jambe de contreventement :




La barre de contreventement est recommandée pour les portails d'une hauteur supérieure à 1400 mm.



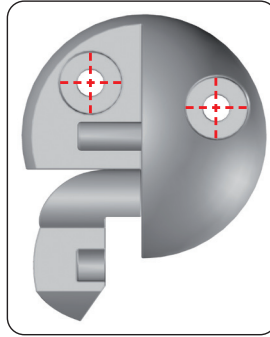
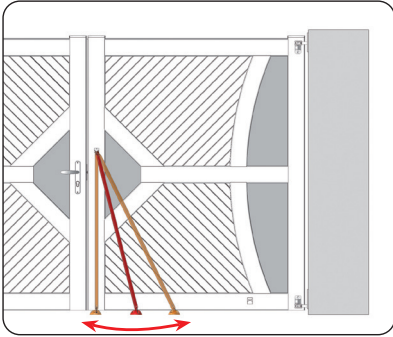
ATTENTION. Ne pas entraver l'ouverture de l'autre vantail quand vous positionnez la coccinelle de la barre de contreventement.



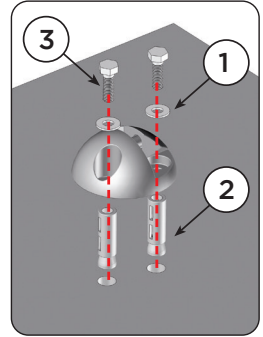
B) - Mise en place de la coccinelle :

REPÈRE	NB/NOM	FORME	REPÈRE	NB/NOM	FORME
1	2 x rondelle		3	2 x vis TH M8 x 50	
2	2 x vis cheville plomb M8 Perçage ø 14				

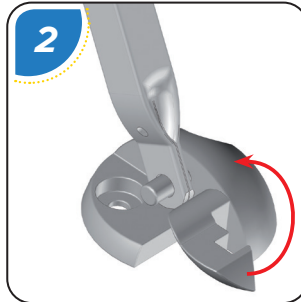
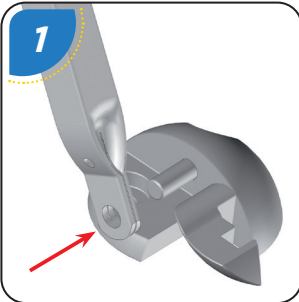
Positionner la coccinelle au sol et réaliser les tracés. Puis fixer le au sol.



Perçages ø 14



Enclencher l'autre extrémité dans la coccinelle.



8 - Recommandations d'entretien :

Il est important que votre portail soit entretenu et contrôlé régulièrement pour garantir un fonctionnement et une utilisation optimale.

Nous déclinons toute responsabilité pour des dommages résultant de travaux d'installation et de montage défectueux, d'une mise en service incorrecte, d'une utilisation et d'un entretien non conformes aux instructions, d'une sollicitation non adéquate ainsi que de toutes modifications apportées à la construction du portail sans autorisation préalable.

Cette notice de pose est à conserver dans un endroit sûr pour une éventuelle consultation ultérieure.

ENTRETIEN ET NETTOYAGE DU PVC :

Nous vous conseillons de nettoyer régulièrement, c'est-à-dire au moins deux à trois fois par an, votre portail à l'eau claire avec un chiffon doux et propre. Pour un entretien optimum, préférez de l'eau chaude avec du savon ou du détergent neutre.



PRODUITS RECOMMANDÉS

- Nettoyants domestiques ou industriels à PH neutre
- Produits à vitres ou produits vaisselle à pH neutre

Rénovation

Dans le cas d'un très fort encrassement dû à un manque d'entretien, il est fortement recommandé de pratiquer une opération de rénovation.

Attention : Le nettoyage des parties non lavées naturellement par les eaux de pluie doit s'effectuer plus fréquemment que celui des surfaces exposées.



PRODUITS INTERDITS

- **Acides** : acétique, chlorhydrique, nitrique, sulfurique
- **Bases** : lessive de soude, eau de Javel, ammoniac
- **Oxydants** : eau oxygénée
- **Solvants organiques** :
 - Acétone et dérivés (dissolvants)
 - Alcools (ménager, à brûler, médical), isopropanol
 - essence et autres distillats du pétrole : White Spirit, gasoil, essence
 - Nettoyants mastic et dégoudronnants (acétate de méthyléthyle)
 - Produits anti-graffiti : solvants tels que dérivés du propylène glycol, ou de l'essence de térébenthine et leurs mélanges
 - Nettoyants d'atelier pour aluminium ou le PVC : tensio-actifs et alcool
- **Poudre et crème à récurer** : Polish pour rénovation automobile ou pour rénovation thermolaquage

▣ ENTRETIEN DES FERRURES ET ORGANES DE ROTATION :

Nous vous recommandons de vérifier et de lubrifier deux fois par an :

- Les pièces en friction, les articulations et les points de verrouillage.
- Vérifier le serrage des gonds et des vis de fixation sur la maçonnerie.
- Lubrifier le barillet.



Zone à forte fréquentation et sollicitation

(entrée d'immeuble, devanture de magasin, etc.)

Nettoyage fréquent
(tous les 3 à 6 mois)



Zone urbaine, industrielle ou marine

Nettoyage semestriel

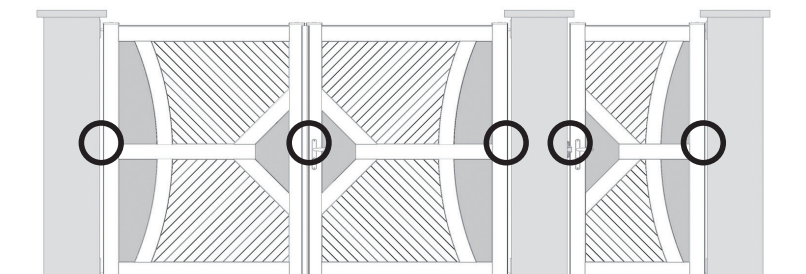


Zone rurale ou urbaine peu dense

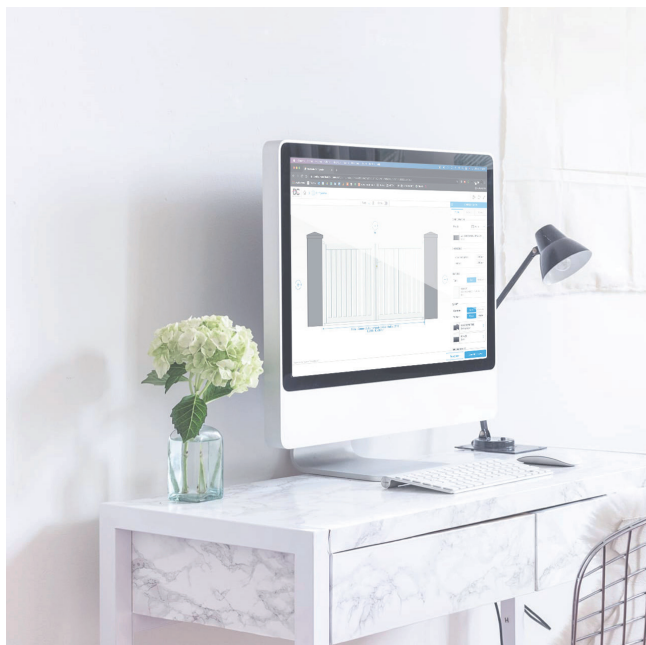
Nettoyage annuel

▣ AVERTISSEMENTS :

Pour éviter tout risque d'écrasement, éloignez les doigts des espaces indiqués ci-dessous.



ATTENTION, risque d'écrasement



Retrouvez toutes nos notices sur
notre site internet

dc-designconception.fr

0 892 681 310 Assistance technique
0.40€/min

sav@dcprod.fr