

# Notice de pose

## Portail PVC Cadre Inox Soudé Gainé

Gamme résidence



**SOLUTIONS**  
pour votre habitat



30\_CG-23.06

  
**CONCEPTEUR & FABRICANT FRANÇAIS**

Pose

Mise en  
place

Fixation  
moteur

Entretien

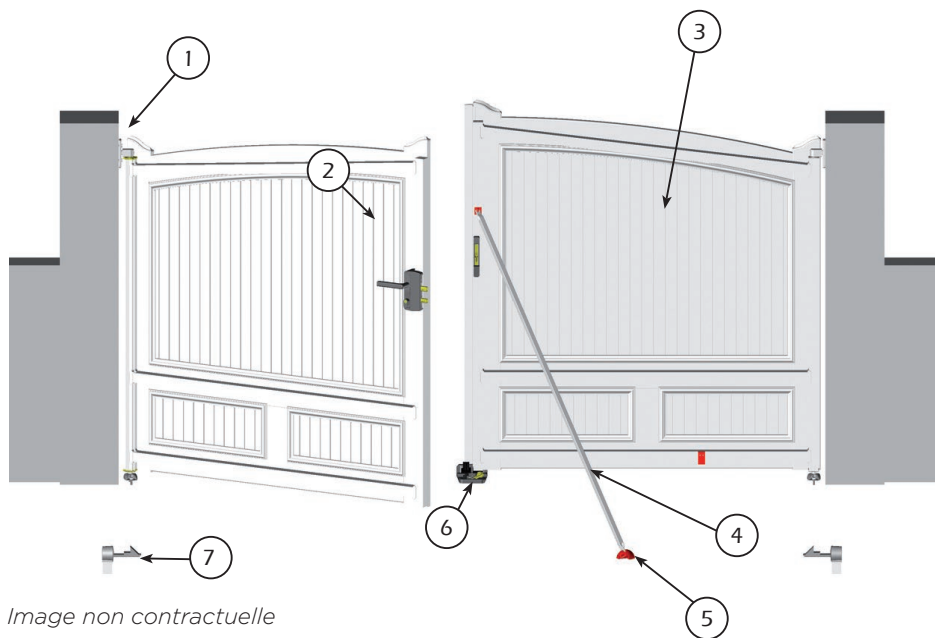
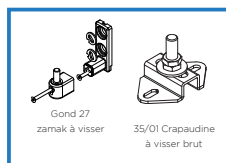


Image non contractuelle

## Nomenclature :

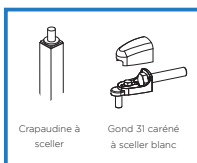
- ① Gonds
- ② Poignée
- ③ Vantail

- ④ Jambe de contreventement (Option)
- ⑤ Coccinelle
- ⑥ Sabot
- ⑦ Arrêts à sceller



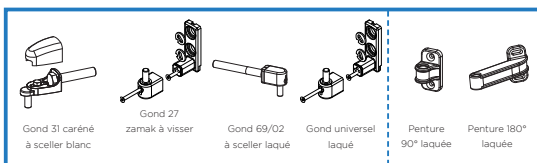
Standard

Voir page 11



En Option  
(sans plus-value)

Voir pages 19 et 22



En Option (avec plus-value)

Voir pages 20 et 21

- La responsabilité du fabricant ne sera pas engagée si le montage n'est pas effectué correctement.
- Le montage doit obligatoirement être effectué par des monteurs qualifiés.
- Prière de lire attentivement la notice de pose avant le montage.

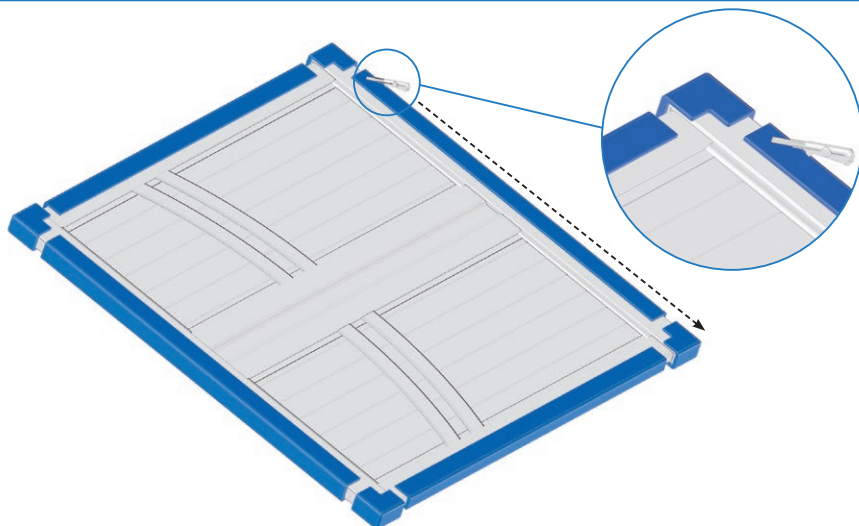
# Table des matières

|                                                                                    |    |
|------------------------------------------------------------------------------------|----|
| 1 Déballage .....                                                                  | 4  |
| 2 Types de poses .....                                                             | 4  |
| 3 Jeux de fonctionnement .....                                                     | 5  |
| 4 Pose et réglage de la serrure .....                                              | 6  |
| A) Mise en place du corps de la serrure .....                                      | 6  |
| B) Positionnement du capot .....                                                   | 7  |
| C) Mise en place de la poignée.....                                                | 7  |
| a) Positionnement de la plaque de propreté et de la 1 <sup>ere</sup> poignée. .... | 7  |
| b) Mise en place de la goupille laiton .....                                       | 7  |
| D) Gâches .....                                                                    | 8  |
| 5 Pose des gonds .....                                                             | 10 |
| A) Gond 27 (haut), Gond 35/01 (bas) .....                                          | 11 |
| a) Mise en place des gonds .....                                                   | 13 |
| b) Mise en place du 1 <sup>er</sup> vantail .....                                  | 15 |
| c) Mise en place du 2 <sup>nd</sup> vantail .....                                  | 16 |
| B) Gonds à sceller (31). ....                                                      | 19 |
| C) Gonds à visser (69/02) .....                                                    | 20 |
| D) Gond universel.....                                                             | 21 |
| E) Crapaudines à sceller. ....                                                     | 22 |
| F) Régulateur de pente à visser (option).....                                      | 23 |
| 6 Mise en place du sabot .....                                                     | 25 |
| A) Positionnement du sabot .....                                                   | 25 |
| B) Réglage de la butée .....                                                       | 26 |
| C) Fixation du sabot .....                                                         | 26 |
| 7 Mise en place de l'arrêt .....                                                   | 27 |
| 8 Fixation du moteur sur le portail .....                                          | 28 |
| 9 Barre de contreventement (Option) .....                                          | 29 |
| A) Mise en place de la barre de contreventement .....                              | 29 |
| B) Mise en place de la coccinelle .....                                            | 30 |
| 10 Recommandations d'entretien .....                                               | 31 |

# 1 - Déballage :



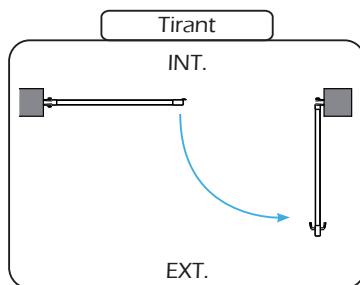
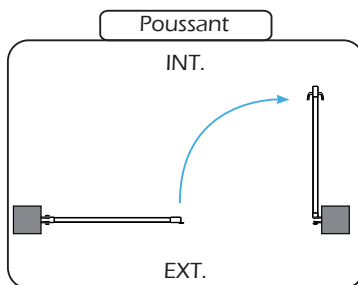
**ATTENTION:** Pour éviter d'endommager votre portail lors du déballage, coupez l'emballage au niveau des mousses.



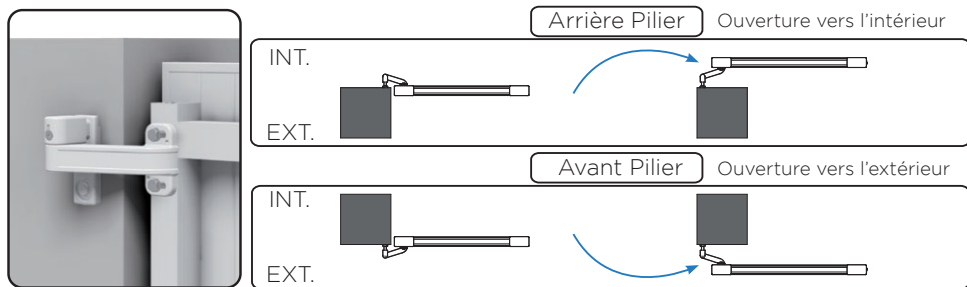
*Penser à déballer les portails chêne doré lors de la réception pour éviter tous risques de dilatation.*

## 2 - Types de poses :

☐ Pose à 90° :

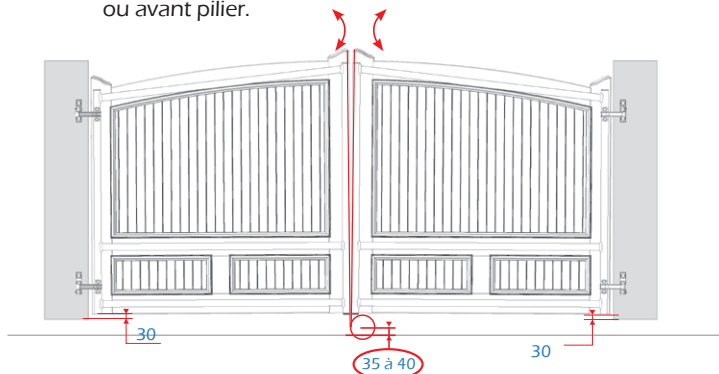


## ☐ Pose à 180° (Penture arrière pilier ou avant pilier)



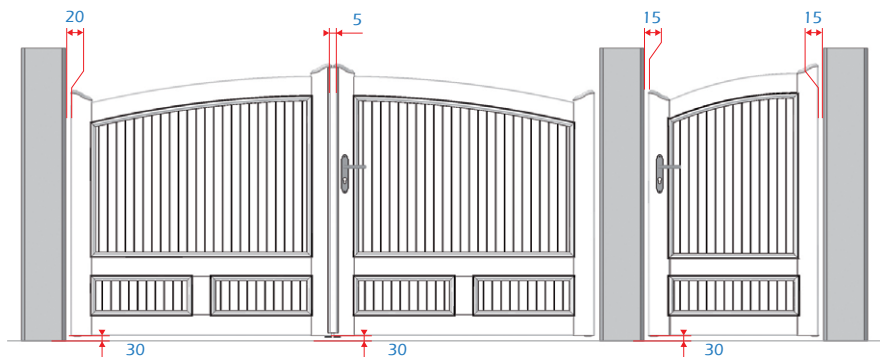
**ATTENTION :** Pour les grandes dimensions, favoriser les gonds 69/02.

**CAS PARTICULIER :** Portails de grandes dimensions et/ou avec pentures 180° arrière ou avant pilier.








1. Dans ce cas particulier, il est nécessaire de surélever de 5 à 10 mm au centre du portail pour compenser l'affaissement normal du portail.
2. Les pentures sont pré-positionnées : réglage définitif à faire lors de la pose.

## 3 - Jeux de fonctionnement :

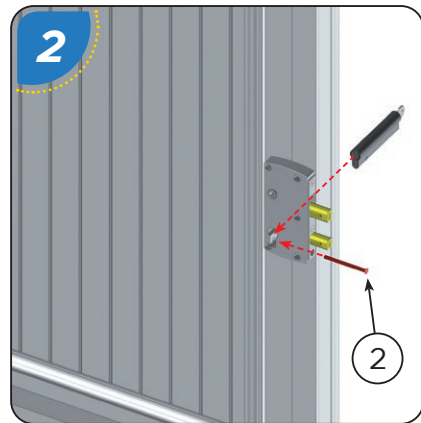
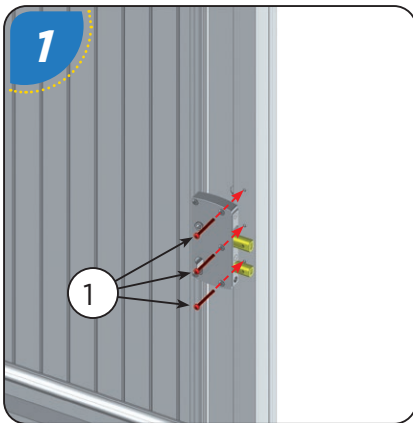


## 4 - Pose et réglage de la serrure :

| REPÈRE | NB/NOM                 | FORME                                                                             | REPÈRE | NB/NOM                   | FORME                                                                              |
|--------|------------------------|-----------------------------------------------------------------------------------|--------|--------------------------|------------------------------------------------------------------------------------|
| 1      | 3 x vis TB<br>5 x 45   |  | 4      | 2 x vis TF<br>2,9 x 12,7 |  |
| 2      | 1 x vis TF<br>M5 x 60  |  | 5      | 1 x goupille<br>laiton   |  |
| 3      | 1 x vis TF<br>3,5 x 16 |  |        |                          |                                                                                    |

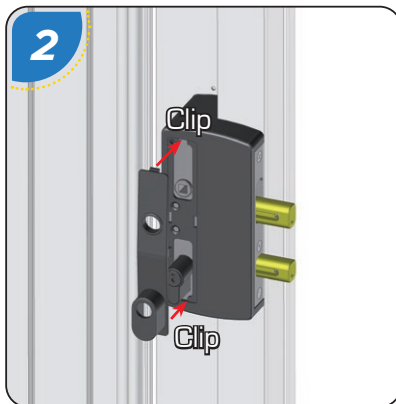
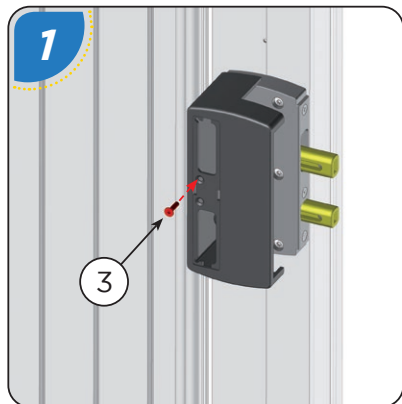


### A) - Mise en place du corps de la serrure :



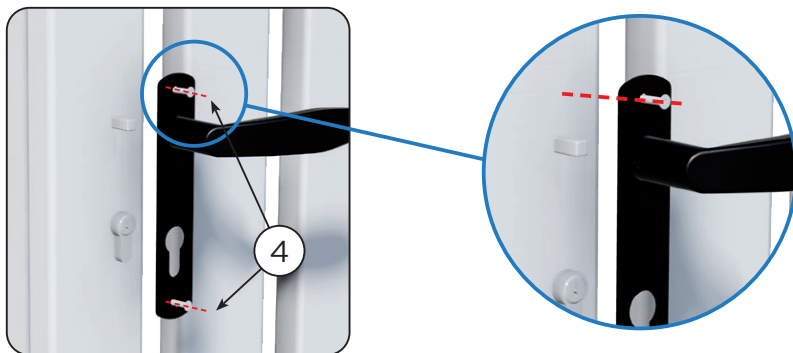
**i** Incliner la clé pour insérer le cylindre.

## B) - Positionnement du capot :

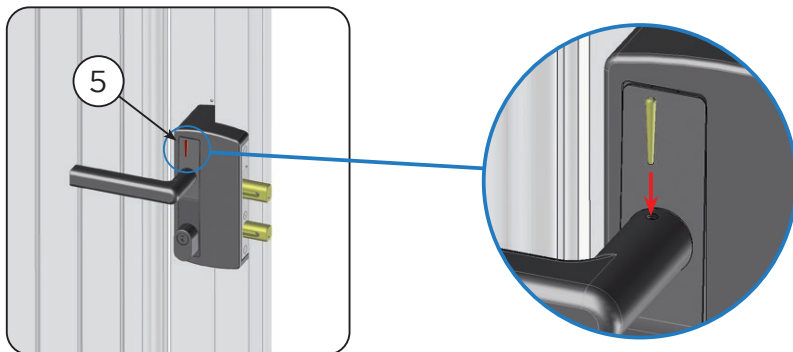


## C) - Mise en place des poignées :

a) Positionnement de la plaque de propreté et de la 1<sup>ère</sup> poignée :





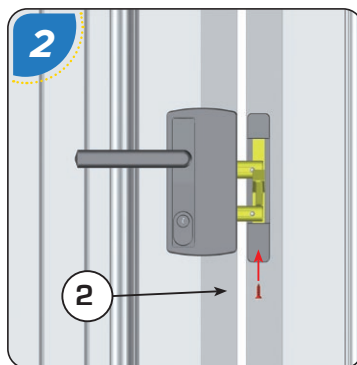
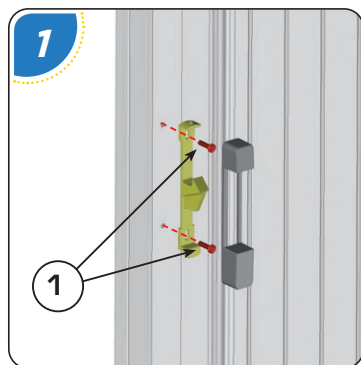
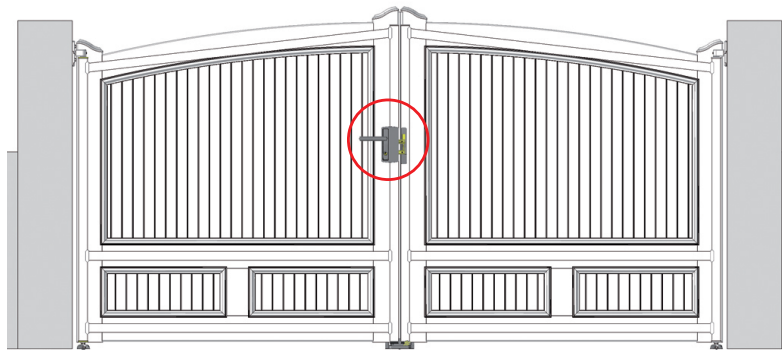
b) Mise en place de la goupille laiton :



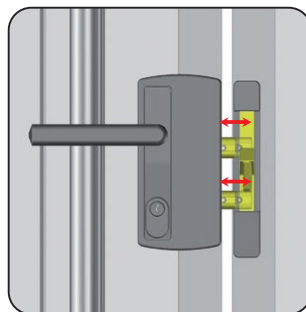
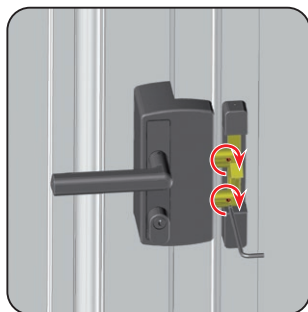
## D) - Gâches :

### GÂCHE PORTAIL :

| REPERE | NB/NOM                | FORME                                                                             | REPERE | NB/NOM                   | FORME                                                                              |
|--------|-----------------------|-----------------------------------------------------------------------------------|--------|--------------------------|------------------------------------------------------------------------------------|
| 1      | 2 x vis TB<br>M5 x 25 |  | 2      | 1 x vis TF<br>2,9 x 12,7 |  |




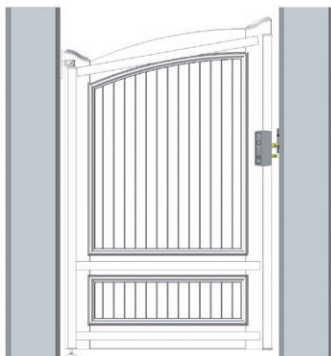
**i** Possibilité de régler horizontalement le pêne et la butée



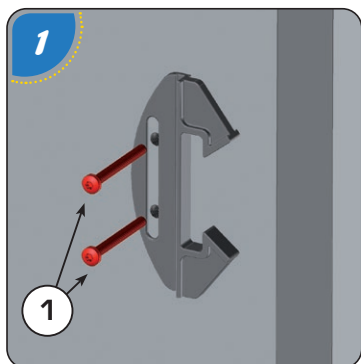


# GÂCHE PORTILLON :

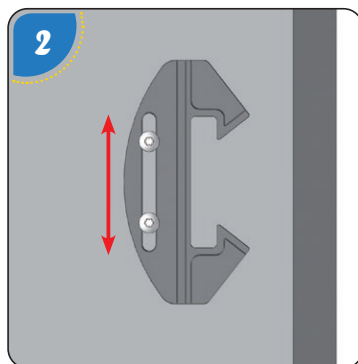
| REPÈRE | NB/NOM                 | FORME                                                                             | REPÈRE | NB/NOM                       | FORME                                                                              |
|--------|------------------------|-----------------------------------------------------------------------------------|--------|------------------------------|------------------------------------------------------------------------------------|
| 1      | 2 x vis TB<br>4,8 x 25 |  | 2      | 2 x chevilles<br>Perçage ø 8 |  |



Vue Intérieure



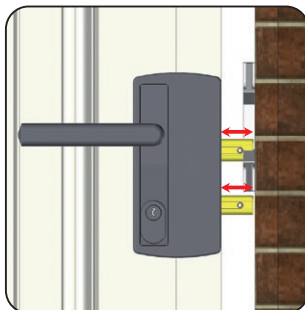
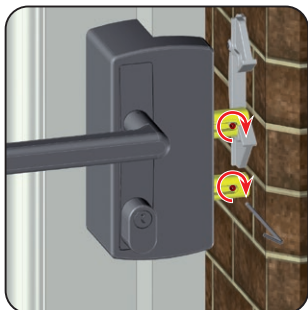
Perçage ø 8



Réglage vertical de la gâche

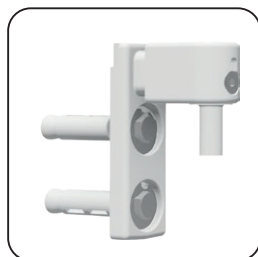


Possibilité de régler horizontalement le pêne et la butée

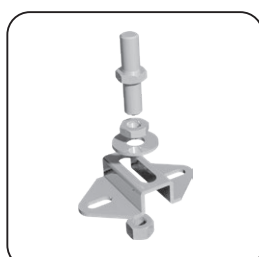


## 5 - Pose des gonds :

Voici nos différents types de gonds disponibles



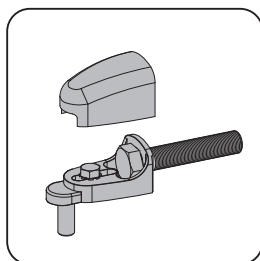
**Gond 27 zamak**  
Voir page 09



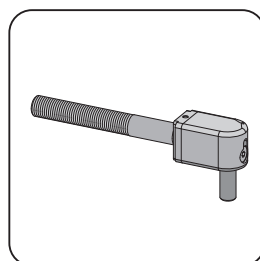
**Crapaudine 35/01**  
Voir page 09

*Le Gond 27 et la Crapaudine 35/01 serviront de modèle de référence pour la notice de montage.*

➔ Pour le détail de la pose des autres gonds, se référer aux pages suivantes :



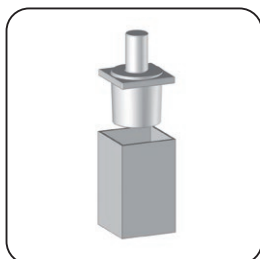
**Gond à sceller 31**  
Voir page 16



**Gond à visser 69/02**  
Voir page 17



*Gonds préconisés pour une pose sur des piliers bosselés en pierre ou piliers en faux niveau.*

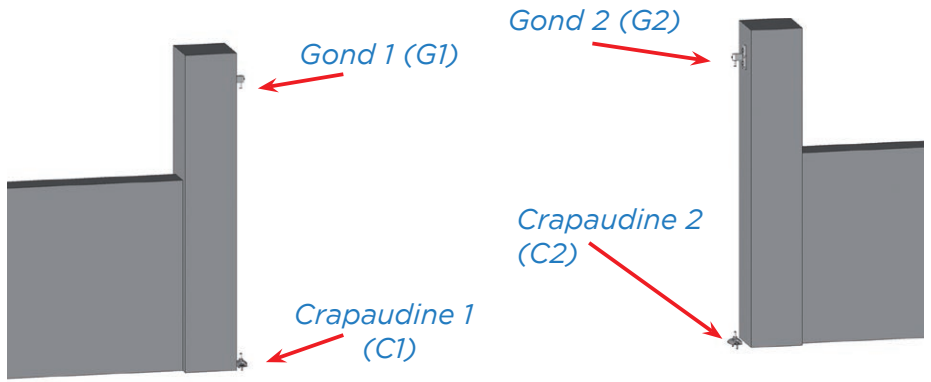


**Crapaudine à sceller**  
Voir page 19



**Gond universel**  
Voir page 21

**A) - Gond 27 zamak (haut) /Gond 35/01 (bas) :**



Descriptif des gonds :








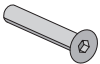


Crapaudine (C1 et C2)



Gonds 27 zamak (G1 et G2)

|  | RE-PERE | NB/NOM                                 | FORME | RE-PERE | NB/NOM     | FORME |
|--|---------|----------------------------------------|-------|---------|------------|-------|
|  | 1       | 4 x rondelles diam 08                  |       | 4       | 4 x écrou  |       |
|  | 2       | 4 x vis cheville plomb M8 Perçage ø 14 |       | 5       | Axe        |       |
|  | 3       | 4 x vis TH M8 x 50                     |       | 6       | crapaudine |       |

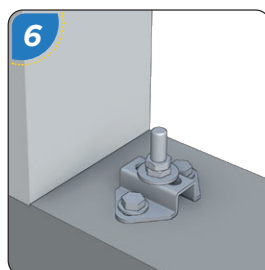
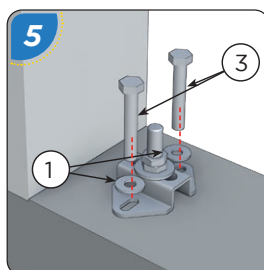
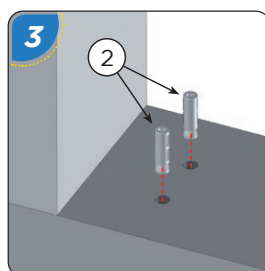
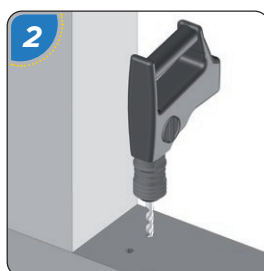
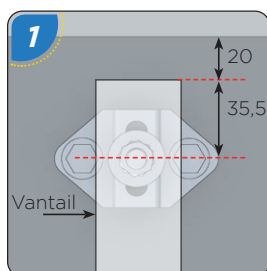
**ATTENTION**, les chevilles fournies sont prévues pour être fixées dans du béton ou de la maçonnerie pleine. Pour toutes autres configurations nous vous conseillons l'utilisation de gonds à scellement chimique.

|                                                                                   | RE-PERE | NB/NOM                       | FORME                                                                             | RE-PERE | NB/NOM                       | FORME                                                                              |
|-----------------------------------------------------------------------------------|---------|------------------------------|-----------------------------------------------------------------------------------|---------|------------------------------|------------------------------------------------------------------------------------|
|  | 1       | 1 x Platine                  |  | 5       | 2 x Rondelle                 |  |
|                                                                                   | 2       | 1 x tête de gond             |  | 6       | 2 x chevilles M8 Perçage Ø14 |  |
|                                                                                   | 3       | 2 x vis TFHC M5 x 50         |  | 7       | 2 x vis TH M8 x 50           |  |
|                                                                                   | 4       | 2 x Rondelle excentrique Ø25 |  |         |                              |                                                                                    |

**ATTENTION**, les chevilles fournies sont prévues pour être fixées dans du béton ou de la maçonnerie pleine. Pour toutes autres configurations nous vous conseillons l'utilisation de gonds à scellement chimique.

### a) Mise en place des gonds :

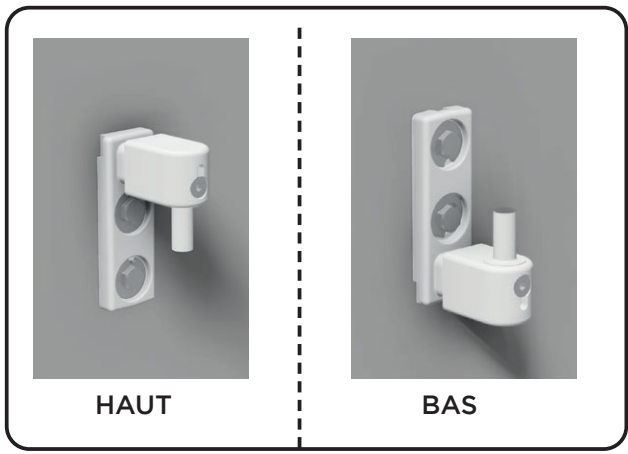
#### POSE DE LA CRAPAUDINE (C1) :



**POSE DU GOND SUPÉRIEUR (G2) :**

*Positionner votre vantail sur le gond et une cale de 30 mm d'épaisseur (non fournie).*

**Pose Verticale :**



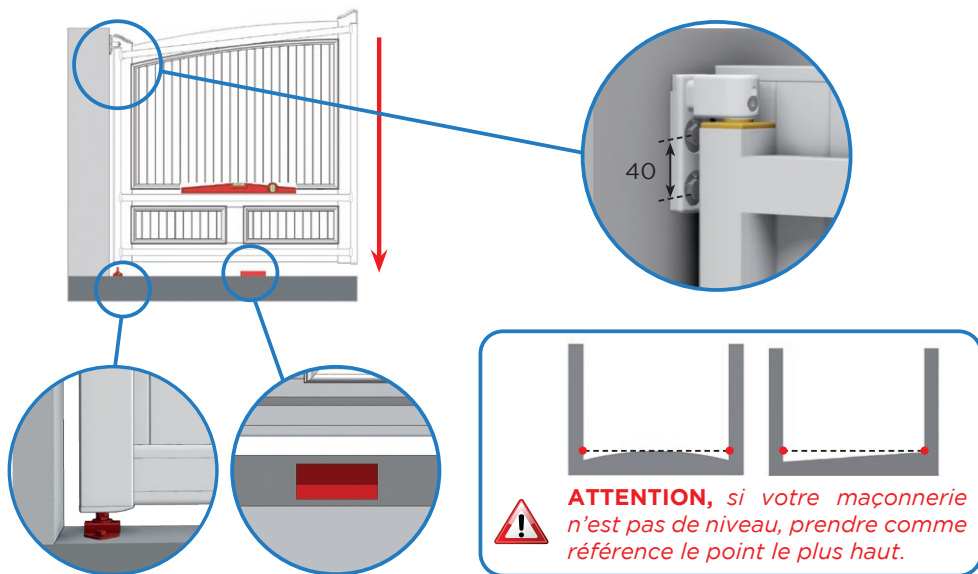
**Système Anti-décondage:**

*Il est impératif pour éviter le vol du portail que la tête de gond haut soit orientée vers le bas.*

Exemple :



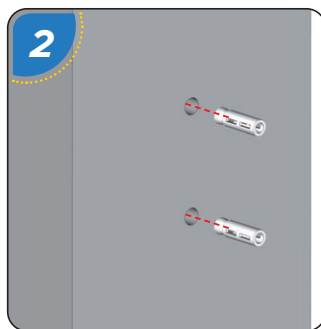
Vérifier que vous êtes bien de niveau et d'aplomb puis réaliser les tracés.



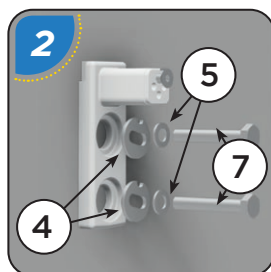
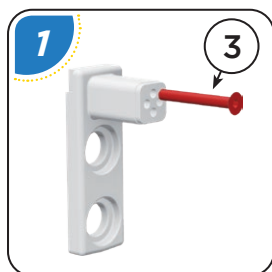
☐ Retirer votre vantail et effectuer les perçages.



Perçages  $\varnothing$  14



☐ Assembler puis fixer le gond.



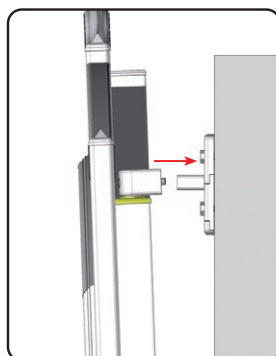
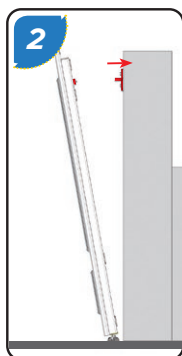
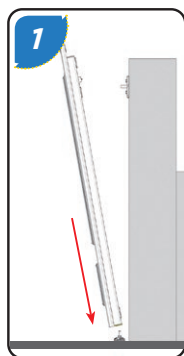
## b) Mise en place du 1<sup>er</sup> vantail :



**ATTENTION.** Cette opération s'effectue avec le vantail en position fermée.

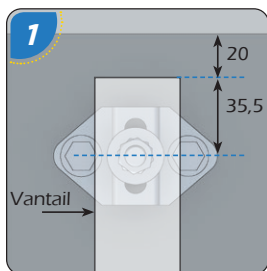
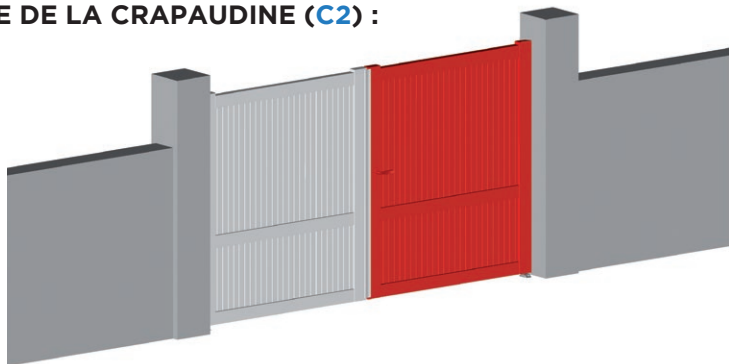


☐ Placer votre vantail sur la crapaudine, puis basculer votre vantail.

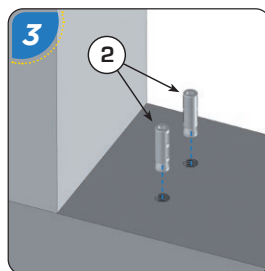


## c) Mise en place du 2<sup>ème</sup> vantail :

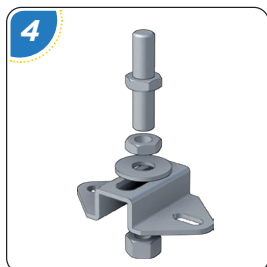
### POSE DE LA CRAPAUDINE (C2) :



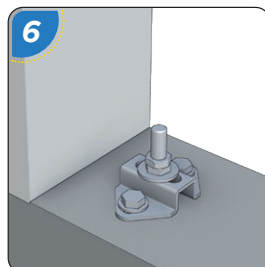
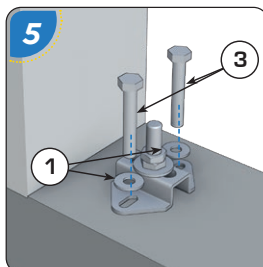
Perçages  $\varnothing$  14



Insérer les chevilles



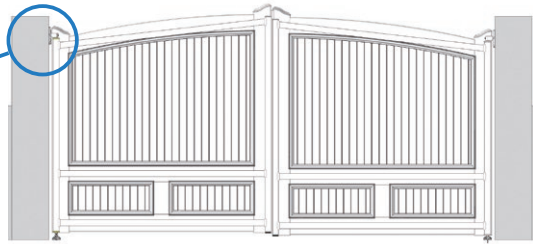
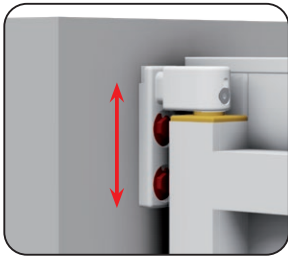
Assembler la crapaudine



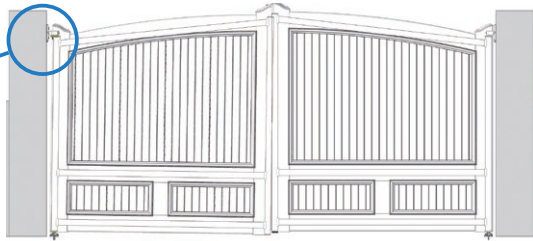


## Réglages :

- ❑ Possibilité d'ajuster verticalement à l'aide des 2 vis de fixation de la platine.

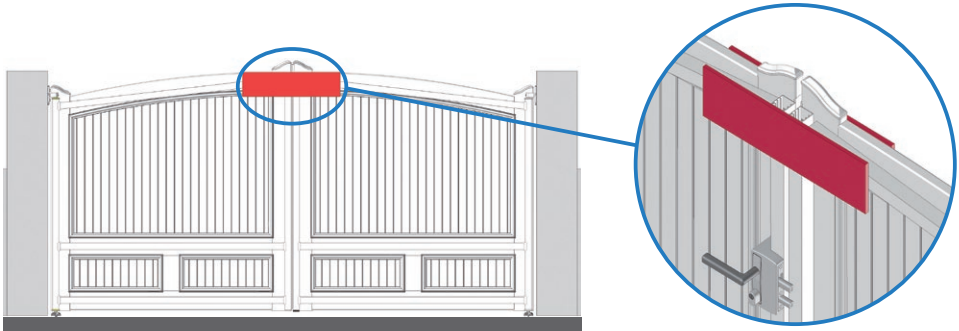


- ❑ Pour aligner les vantaux horizontalement utilisez la vis de la tête de gond.

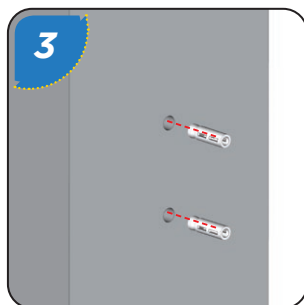
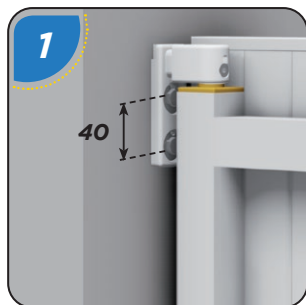


## POSE DU GOND SUPÉRIEUR (G4) :

- ❑ Avant la mise en place du dernier gond, il est impératif d'avoir les vantaux alignés. A l'aide de planches et de serre-joints, bloquer le 2<sup>ème</sup> vantail.

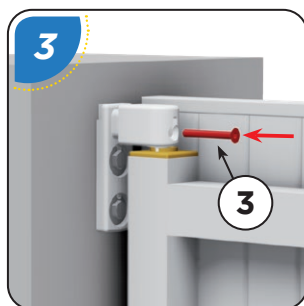
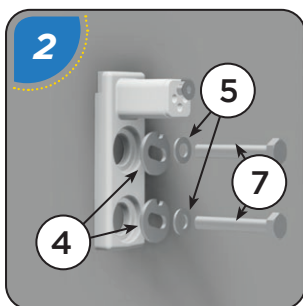
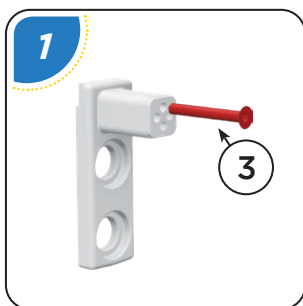


- ❑ Vérifier ensuite que vous êtes toujours de niveau et tracer les emplacements de perçages.

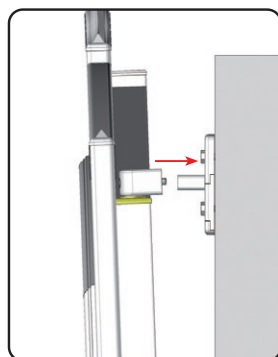
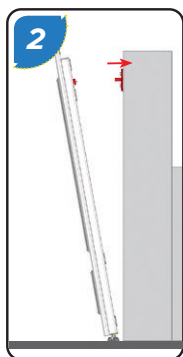
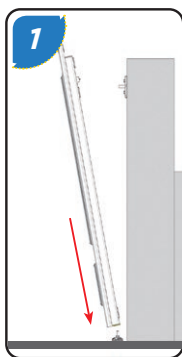


Perçages  $\varnothing 14$

- ❑ Assembler puis fixer le gond.

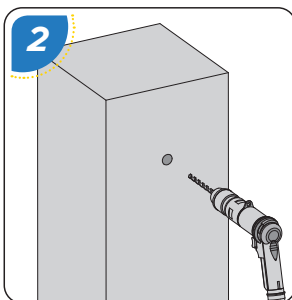
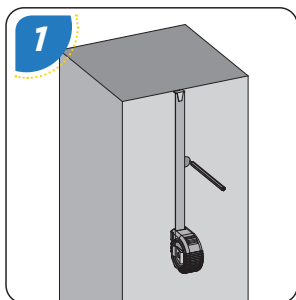


- ❑ Placer votre vantail sur la crapaudine, puis basculer votre vantail.

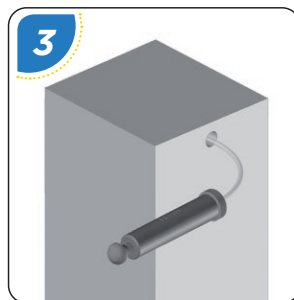


## B) - Gond à sceller (31) :

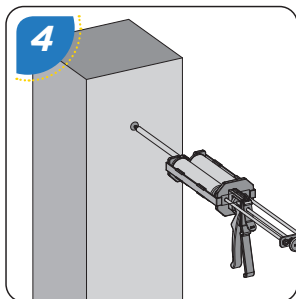
|  | RE-PERE | NB/NOM                | FORME | RE-PERE | NB/NOM             | FORME |
|--|---------|-----------------------|-------|---------|--------------------|-------|
|  | 1       | 1 x axe gond 31       |       | 4       | 1 x rondelle       |       |
|  | 2       | 1 x capot pvc gond 31 |       | 5       | 1 x vis TH M8 x 16 |       |
|  | 3       | 1 x tête de gond 31   |       |         |                    |       |



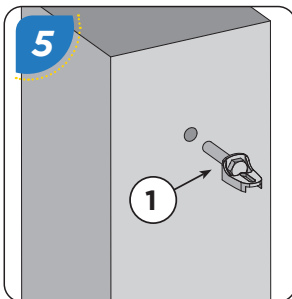
Perçages  $\varnothing$  20



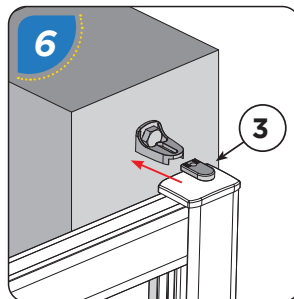
Après le perçage bien nettoyer



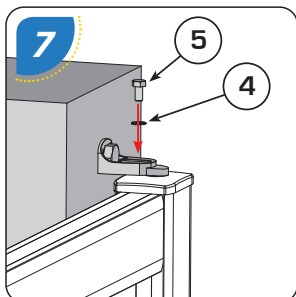
Injecter le scellement chimique



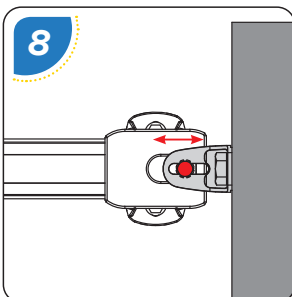
Puis insérer le gond



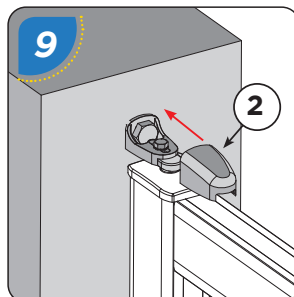
Positionner la tête de gond sur le portail



Assembler l'ensemble

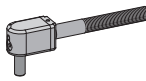

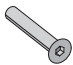

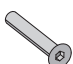


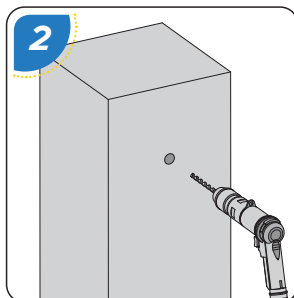
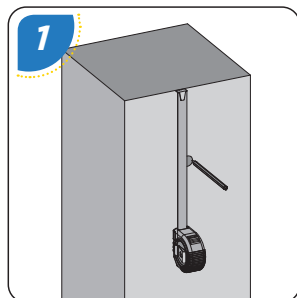
Utilisez la vis verticale de la platine pour régler les vantaux



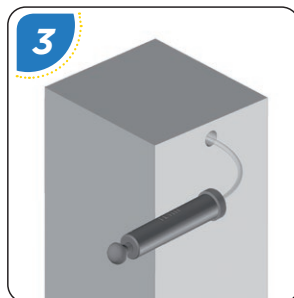
Glisser pour clipper le capot

## C) - Gond à sceller (69/02) :

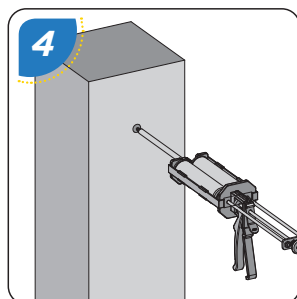
|                                                                                   | RE-PERE | NB/NOM                 | FORME                                                                             | RE-PERE | NB/NOM          | FORME                                                                              |
|-----------------------------------------------------------------------------------|---------|------------------------|-----------------------------------------------------------------------------------|---------|-----------------|------------------------------------------------------------------------------------|
|  | 1       | 1 x axe gond 69/02     |  | 3       | 1 x vis M6 x 40 |  |
|                                                                                   | 2       | 1 x tête de gond 69/02 |  | 4       | 1 x vis M6 x 45 |  |



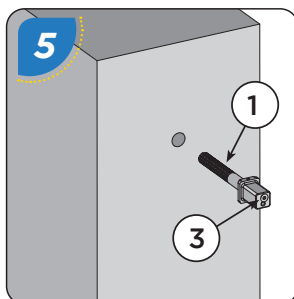
Perçages  $\varnothing$  20



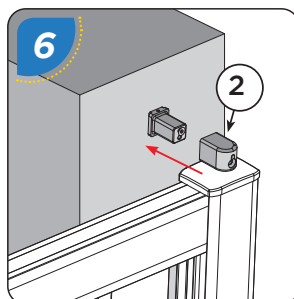
Après le perçage bien nettoyer



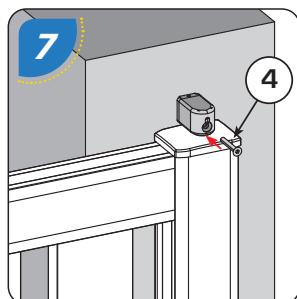
Injecter le scellement chimique



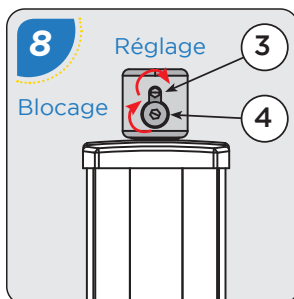
Puis insérer le gond avec sa vis de réglage



Positionner la tête de gond sur le portail






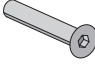




Assembler l'ensemble avec la vis basse de blocage



Utilisez la vis haute pour régler les vantaux

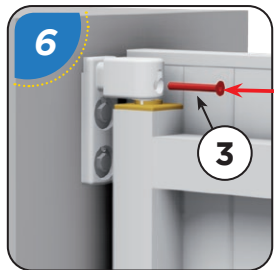
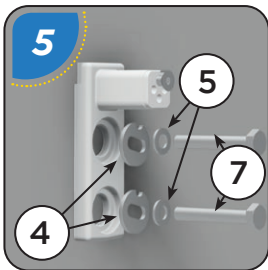
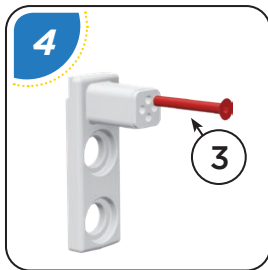
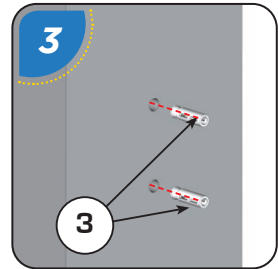
## D) - Gond universel :

|                                                                                  | RE-PERE | NB/NOM                       | FORME                                                                             | RE-PERE | NB/NOM                       | FORME                                                                              |
|----------------------------------------------------------------------------------|---------|------------------------------|-----------------------------------------------------------------------------------|---------|------------------------------|------------------------------------------------------------------------------------|
|  | 1       | 1 x Platine                  |  | 5       | 2 x Rondelle                 |  |
|                                                                                  | 2       | 1 x tête de gond             |  | 6       | 2 x chevilles M8 Perçage Ø14 |  |
|                                                                                  | 3       | 2 x vis TFHC M5 x 50         |  | 7       | 2 x vis TH M8 x 50           |   |
|                                                                                  | 4       | 2 x Rondelle excentrique Ø25 |  |         |                              |                                                                                    |


**ATTENTION**, les chevilles fournies sont prévues pour être fixées dans du béton ou de la maçonnerie pleine. Pour toutes autres configurations, nous vous conseillons l'utilisation de gonds à scellement chimique.

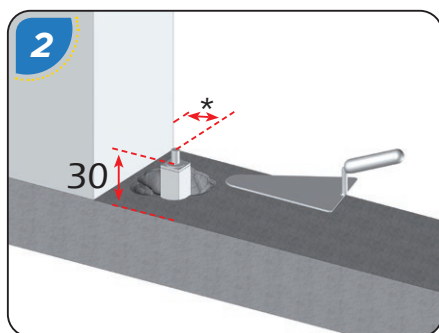
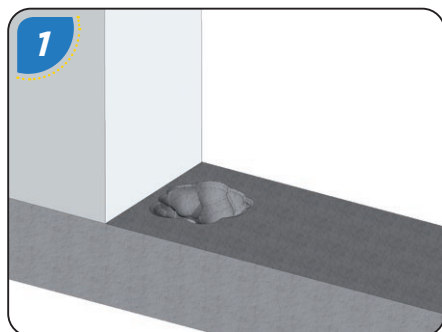


Perçages Ø 14

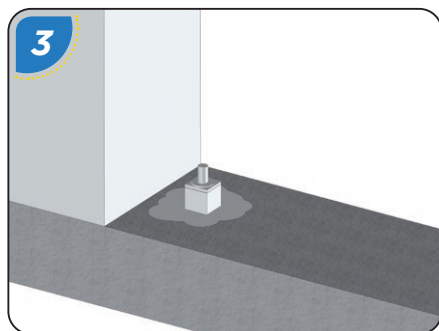


## E) - Crapaudine à sceller :

| REPERE | NB/NOM               | FORME                                                                             |
|--------|----------------------|-----------------------------------------------------------------------------------|
| 1      | Crapaudine à sceller |  |



\*Laisser un jeu de fonctionnement  
(Voir page 04)

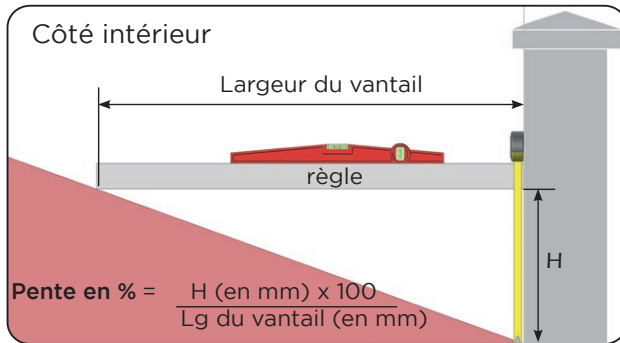


**ATTENTION**, respectez le temps de séchage de votre scellement.

## F) - Régulateur de pente :

|  | RE-PERE | NB/NOM                          | FORME | RE-PERE | NB/NOM                | FORME |
|--|---------|---------------------------------|-------|---------|-----------------------|-------|
|  | 1       | 4 x ron-delle                   |       | 3       | 4 x vis TH M8 x 50    |       |
|  | 2       | 4 x cheville M8<br>Perçage ø 14 |       |         |                       |       |
|  | RE-PERE | NB/NOM                          | FORME | RE-PERE | NB/NOM                | FORME |
|  | 1       | 4 x ron-delle                   |       | 3       | 4 x vis TH M8 x 50    |       |
|  | 2       | 4 x cheville M8<br>Perçage ø 14 |       | 4       | 1 x Ca-puchon d'écrou |       |

### ❑ Principe de calcul du % de pente

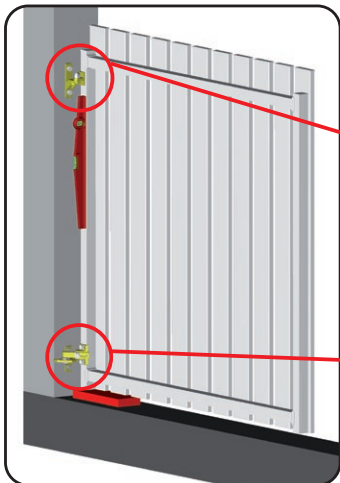


Exemple :

Hauteur (H) = 75 mm  
Lg portail = 3000 mm  
Lg vantail = 1500 mm

$$\text{Pente en \%} = \frac{75 \times 100}{1500} = 5\%$$

### Vantail fermé

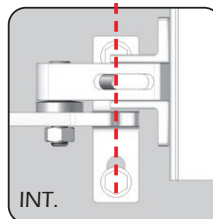
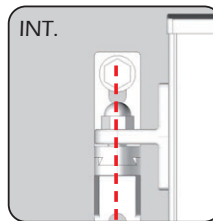


Gonds Hauts

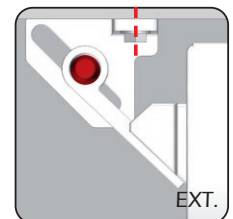
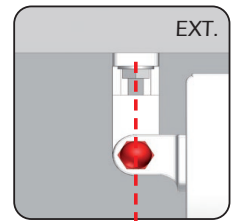
Gonds Bas

### Positionnement des gonds

En vue de face



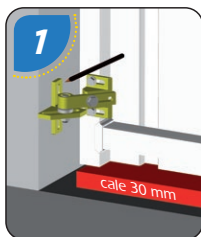
En vue de dessus



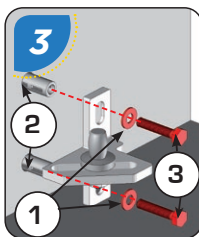
- - - : Axes de fixation

● : Axes des gonds

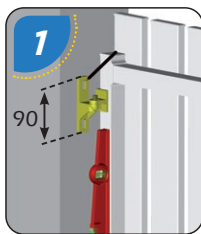
**☐ Gond du bas**



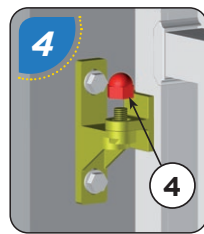
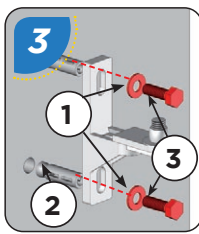
Perçages  $\varnothing$  14



**☐ Gond du haut**

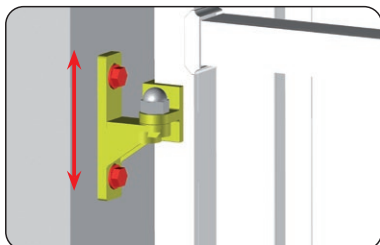
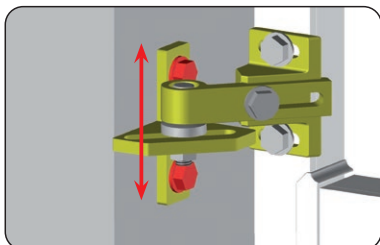


Perçages  $\varnothing$  14

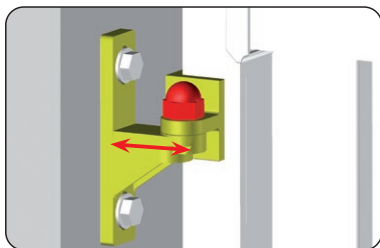
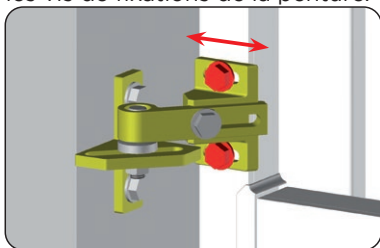


**Réglages :**

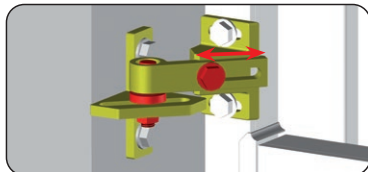
**☐ Possibilité d'ajuster verticalement à l'aide des vis de fixation de la platine.**



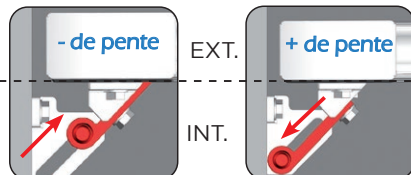
**☐ Pour aligner les vantaux horizontalement, utilisez la vis de la tête de gond ainsi que les vis de fixations de la penture.**



**☐ Possibilité de régler la pente.**







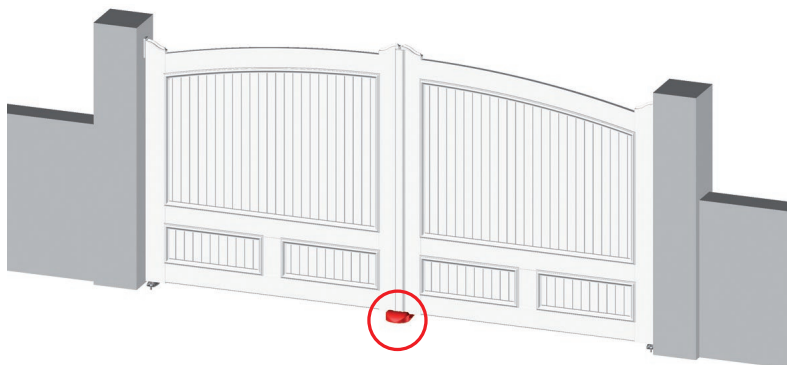
En vue de dessus





## 6 - Mise en place du sabot :

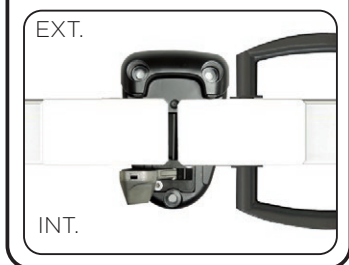
| REPÈRE | NB/NOM                          | FORME                                                                             | REPÈRE | NB/NOM               | FORME                                                                              |
|--------|---------------------------------|-----------------------------------------------------------------------------------|--------|----------------------|------------------------------------------------------------------------------------|
| 1      | 3 x bouchon                     |  | 3      | 3 x rondelle         |   |
| 2      | 3 x cheville<br>Perçage ø<br>10 |  | 4      | 3 x vis TH<br>8 x 60 |  |



### A) - Positionnement du sabot :

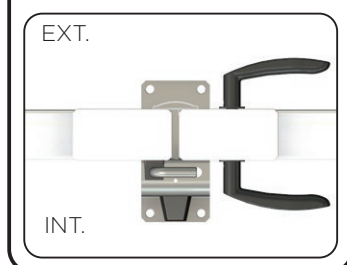
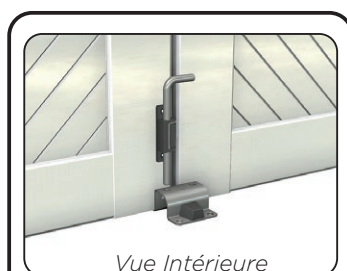
#### Poussant

*Ouverture vers l'intérieur*



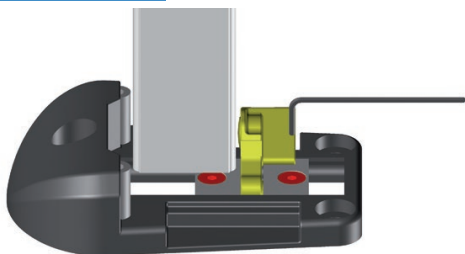
#### Tirant

*Ouverture vers l'extérieur*



**Vérifier que les vantaux soient bien alignés**

## B) - Réglage de la butée :

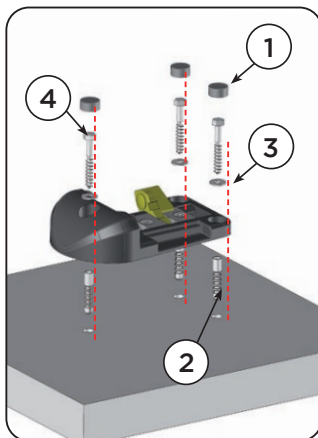


*Avant de fixer votre sabot au sol il est recommandé de régler la butée.*

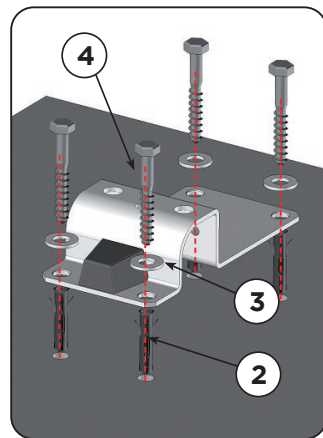
## C) - Fixation du sabot :



Perçages  $\varnothing$  10



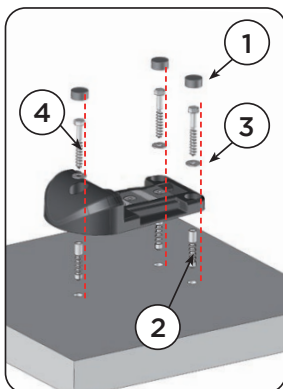
Sabot pour portail poussant



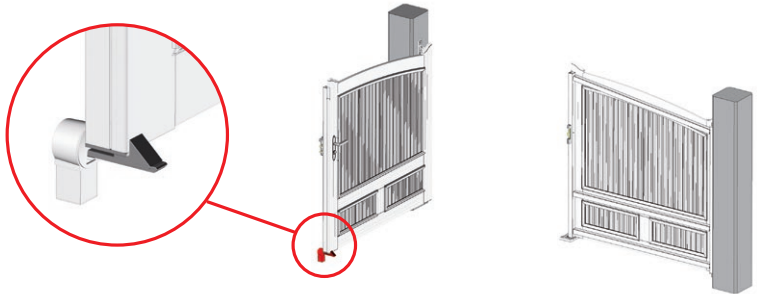
Sabot inox pour portail tirant



Perçages  $\varnothing$  10



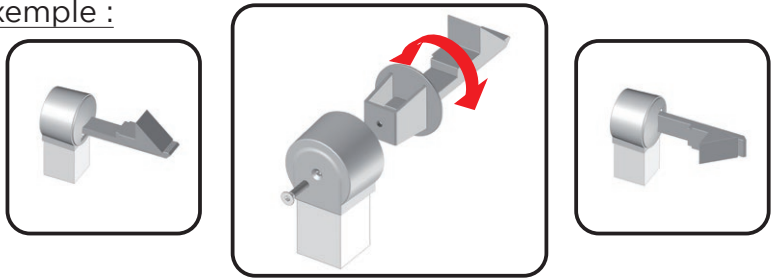
# 7 - Mise en place de l'arrêt :



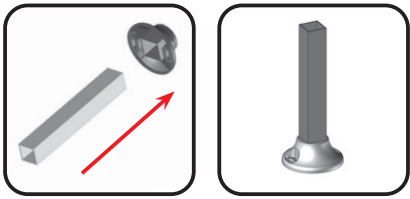
*Il est important de bien mettre l'arrêt au niveau de la butée thermoplastique prévue à cet effet, pour éviter les chocs.*

**i** Il est également possible d'orienter l'arrêt.

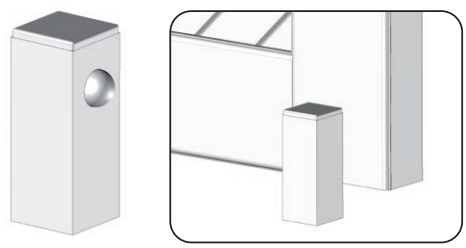
Exemple :



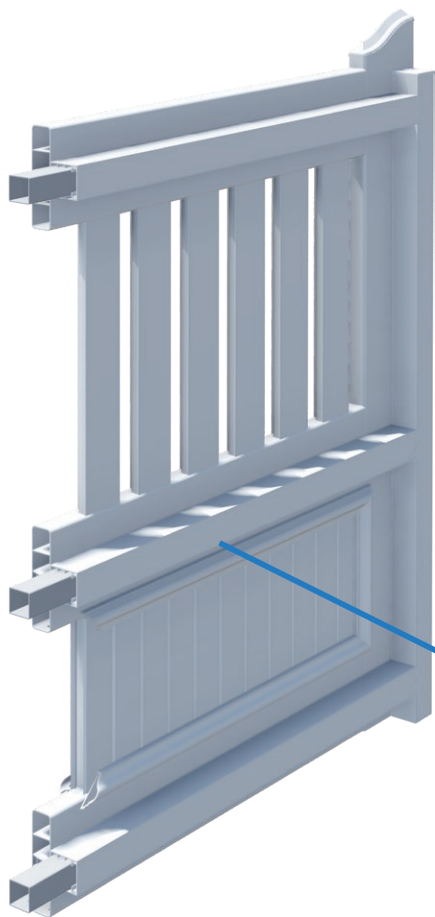
Option socle à visser :



Cas d'un arrêt pour un portail motorisé :



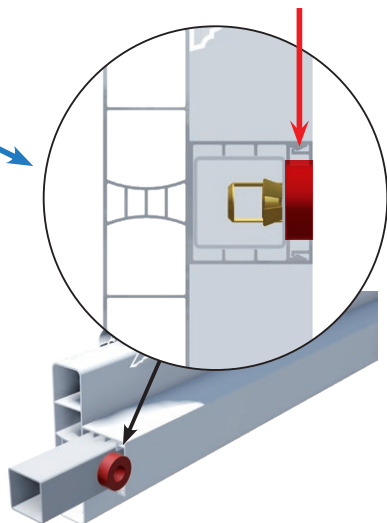
## 8 - Fixation du moteur sur le portail :



- ❑ Position des tubes inox pour fixation patte de moteur.

**Il est impératif lors de la motorisation d'un portail de fixer les bras moteurs sur les tubes inox.**

Mettre des entretoises Ep. 10 pour ne pas écraser le PVC.



### Schéma de principe :

Fixation de la patte de motorisation sur la traverse à l'aide d'un **kit écrou cage\*** (vis, rondelle, entretoise, écrou cage).



Conseil pour la fixation d'un kit écrou cage M8 :

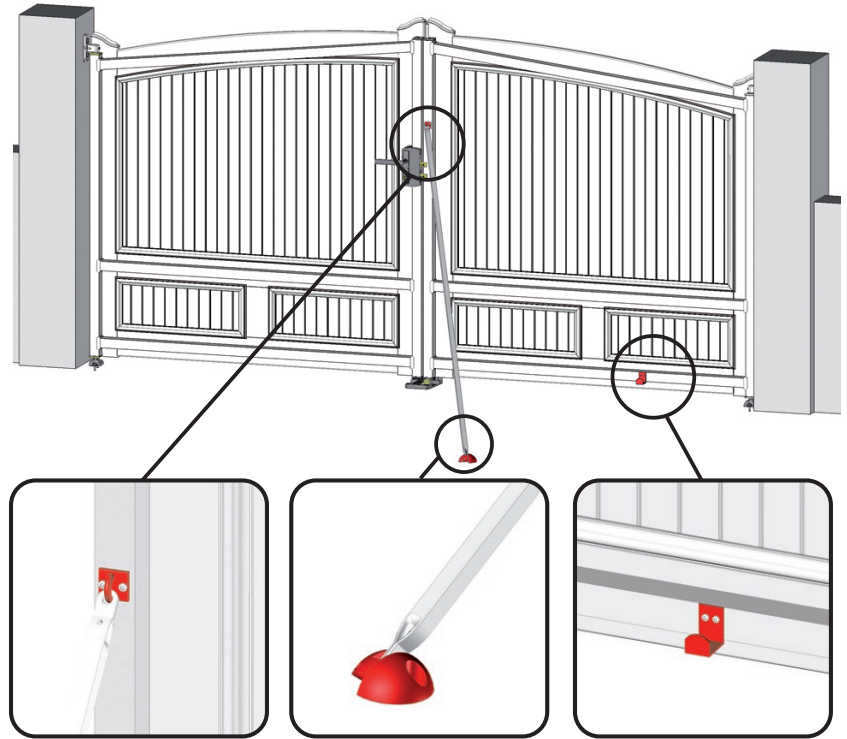
- Pour faciliter le perçage de l'inox pré-percez à  $\varnothing 5$  puis  $\varnothing 8$  et enfin  $\varnothing 13$ .
- Percez le pvc avec un trépan de  $\varnothing 22$  pour placer l'entretoise Ep. 10.

**\* Le kit de fixation est fourni avec nos motorisations.**

## 9 - Barre de contreventement (Option) :

### A) - Mise en place de la barre de contreventement :

La barre de contreventement est recommandée pour les portails d'une hauteur supérieure à 1400 mm.

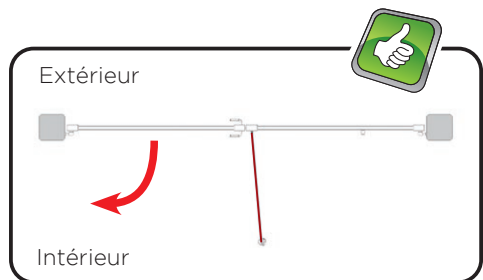
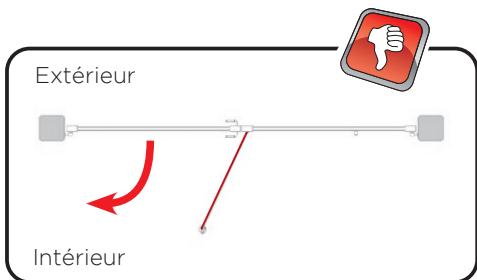


Fixation haute  
(Posée sur le portail)




Fixation au sol  
(Coccinelle)

Fixation basse  
(Posée sur le portail)

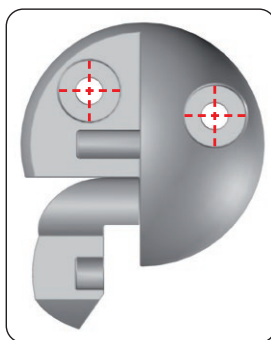
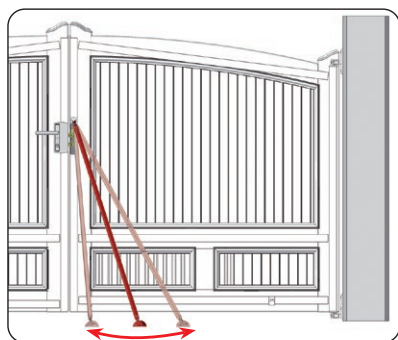
**ATTENTION.** *Ne pas entraver l'ouverture de l'autre vantail quand vous positionnez la coccinelle de la barre de contreventement.*



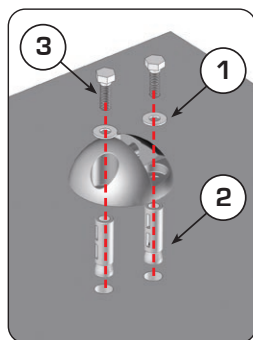
## B) - Mise en place de la coccinelle :

| REPÈRE | NB/NOM                                    | FORME                                                                             | REPÈRE | NB/NOM             | FORME                                                                              |
|--------|-------------------------------------------|-----------------------------------------------------------------------------------|--------|--------------------|------------------------------------------------------------------------------------|
| 1      | 2 x rondelle                              |  | 3      | 2 x vis TH M8 x 25 |  |
| 2      | 2 x vis cheville plomb M8<br>Perçage ø 14 |  |        |                    |                                                                                    |

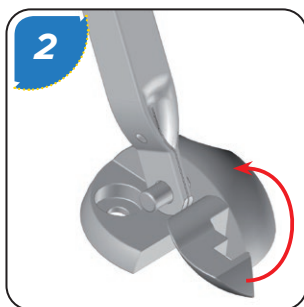
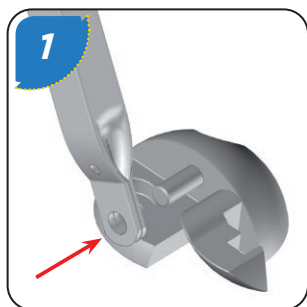
- ☐ Positionner la coccinelle au sol et réaliser les tracés. Puis fixer la au sol.



Perçages ø 14



- ☐ Enclencher l'extrémité de la barre de contreventement dans la coccinelle.



# 10 - Recommandations d'entretien :

Il est important que votre portail soit entretenu et contrôlé régulièrement pour garantir un fonctionnement et une utilisation optimale.

Nous déclinons toute responsabilité pour des dommages résultant de travaux d'installation et de montage défectueux, d'une mise en service incorrecte, d'une utilisation et d'un entretien non conformes aux instructions, d'une sollicitation non adéquate ainsi que de toutes modifications apportées à la construction du portail sans autorisation préalable.

Cette notice de pose est à conserver dans un endroit sûr pour une éventuelle consultation ultérieure.

## ENTRETIEN ET NETTOYAGE DU PVC :

Nous vous conseillons de nettoyer régulièrement, c'est-à-dire au moins deux à trois fois par an, votre portail à l'eau claire avec un chiffon doux et propre. Pour un entretien optimum, préférez de l'eau chaude avec du savon ou du détergent neutre.

### NE JAMAIS UTILISER :

- Produits agressifs tels que la lessive et produits basiques, acides ou alcalins.
- Tampons abrasifs grossiers tels que paille de fer, papier émeri...
- Produits solvants.

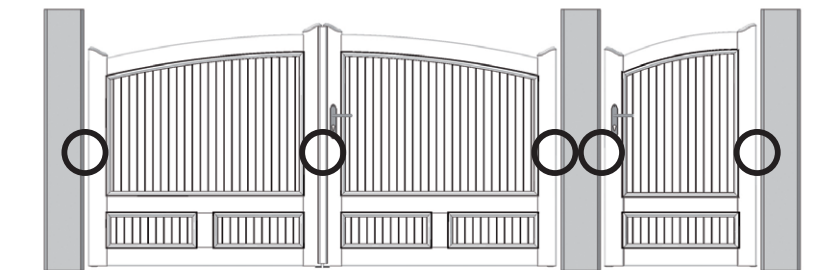
## ENTRETIEN DES FERRURES ET ORGANES DE ROTATION :

Nous vous recommandons de vérifier et de lubrifier deux fois par an :

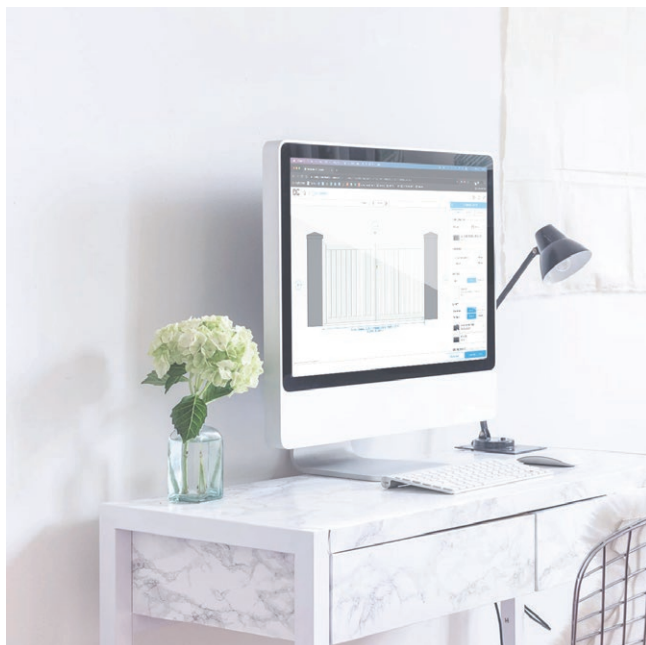
- Les pièces en friction, les articulations et les points de verrouillage.
- Vérifier le serrage des gonds et des vis de fixation sur la maçonnerie.
- Lubrifier le barillet.

## AVERTISSEMENTS :

Pour éviter tout risque d'écrasement, éloignez les doigts des espaces indiqués ci-dessous.



**ATTENTION, risque d'écrasement**



Retrouvez toutes nos notices sur  
notre site internet

***dc-designconception.fr***

**0 892 681 310** Assistance technique  
0.40€/min

**sav@dcprod.fr**